



Bendrai finansuoja  
Europos Sąjunga



# JURBARKO MIESTO 2024–2029 M. VIETOS PLĖTROS STRATEGIJA

Miesto vietos veiklos grupė „Jurbarkas“

PATVIRTINTA

Miesto vietos veiklos grupės „Jurbarkas“  
2024 m. gegužės 14 d. visuotinio narių susirinkimo protokolu Nr. S-2

## TURINYS

ĮVADAS.....	2
VIETOS PLĖTROS STRATEGIJOS ĮGYVENDINIMO TERITORIJA IR GYVENTOJŲ, KURIEMS TAKOMA VIETOS PLĖTROS STRATEGIJA, APIBRĖŽTIS .....	3
TERITORIJA .....	3
GYVENTOJAI SAVIVALDYBĖJE IR MIESTE .....	3
TERITORIJOS, KURIAI RENGIAMA VIETOS PLĖTROS STRATEGIJA, ANALIZĖ .....	11
POREIKIŲ IR GALIMYBIŲ ANALIZĖ .....	11
STIPRYBIŲ, SILPNYBIŲ, GALIMYBIŲ IR GRĖSMIŲ ANALIZĖ .....	26
VIETOS PLĖTROS STRATEGIJOS TIKSLAI, UŽDAVINIAI IR JŲ ĮGYVENDINIMO STEBĖSENOS RODIKLIAI, ĮSKAITANT IŠMATUOJAMAS REZULTATO SIEKTINAS REIKŠMES .....	27
GYVENAMOSIOS VIETOVĖS BENDRUOMENĖS DALYVAVIMO RENGIANT STRATEGIJĄ EIGA .....	32
VIEŠIEJI PRISTATYMAI IR KONSULTACIJOS .....	32
JURBARKO MIESTO 2024–2029 M. VIETOS PLĖTROS STRATEGIJOS FINANSINIS VEIKSMŲ PLANAS .....	36
VIETOS PLĖTROS STRATEGIJOS VALDYMO, STEBĖSENOS IR VERTINIMO TVARKA .....	43
VPS VALDYMAS, STEBĖSENA, VERTINIMAS IR KEITIMAI.....	43
Priedas Nr. 1.....	47

## ĮVADAS

Miesto vietos veiklos grupė „Jurbarkas“ (toliau – MVVG „Jurbarkas“) yra Jurbarko mieste veikianti organizacija, jungianti nevyriausybinių, bendruomeninių organizacijų, verslo sektoriaus ir vietos valdžios institucijų atstovus. MVVG „Jurbarkas“ juridinių asmenų registre buvo įregistruota 2015 m. liepos 13 d. Pagrindinis MVVG „Jurbarkas“ tikslas – pagal savo veiklos kompetenciją ir galimybes skatinti Jurbarko miesto plėtrą, aktyviai dalyvauti rengiant, įgyvendinant plėtros planus bei programas Jurbarko mieste ir taip prisidėti prie kryptingo miesto vystymo ir reikšmingų socialinių, ekonominių ir kitų problemų sprendimo.

MVVG „Jurbarkas“, atsižvelgdama į Tauragės regiono 2022–2030 metų plėtros planą, Jurbarko rajono savivaldybės 2016–2026 metų strateginį plėtros planą, oficialius statistikos duomenis, Jurbarko miesto gyventojų apklausos rezultatus, susitikimų su socialiniais partneriais (Jurbarko miesto nevyriausybinių organizacijų, verslo įmonių, savivaldybės ir jos įstaigų bei kitų institucijų atstovais) metu išsakytas išvalgas ir po jų inicijuotas vietos plėtros projektų idėjas, parengė Jurbarko miesto 2024–2029 metų vietos plėtros strategiją (toliau – VPS).

MVVG „Jurbarkas“ parengtos Jurbarko miesto VPS tikslas, uždaviniai ir veiksmai suformuoti pagal 2021–2027 m. Europos Sąjungos (ES) fondų investicijų programos (toliau – Programa) 4.7 uždavinį „Skatinti aktyvią įtrauktį, siekiant propaguoti lygias galimybes, nediskriminavimą ir aktyvų dalyvavimą, ir gerinti įsidarbinamumą, ypač palankių sąlygų neturinčių grupių“ bei 4.9 uždavinį „Skatinti marginalizuotų bendruomenių, mažas pajamas gaunančių namų ūkių ir nepalankioje padėtyje esančių grupių, įskaitant specialiųjų poreikių turinčius asmenis, socialinę ir ekonominę įtrauktį, vykdant integruotus veiksmus, be kita ko, teikti aprūpinimą būstu ir socialines paslaugas“.

**VPS tikslas** – gerinti gyvenimo kokybę Jurbarko miesto gyventojams.

Šiam tikslui pasiekti išskirti 2 uždaviniai, kurių kiekvienas turi po 2 veiksmus:

**1.1 uždavinys** – padidinti socialinių ir kitų gyventojams reikalingų paslaugų įvairovę ir prieinamumą.

1.1.1 veiksmas – nepalankioje padėtyje esantiems gyventojams socialinių ir kitų reikalingų paslaugų teikimas.

1.1.2 veiksmas – socialinio verslo kūrimas ir plėtra.

**1.2 uždavinys** – motyvuoti gyventojus integruotis į darbo rinką ir kurti bei plėtoti verslą.

1.2.1 veiksmas – gyventojams reikalingų įgūdžių ir kompetencijų stiprinimas, siekiant jų integracijos į darbo rinką.

1.2.2 veiksmas – konsultacijos ir mokymai, norintiems pradėti verslą ir jauno verslo subjektams.

Iš viso VPS numatyta 1 179 075,00 Eur suma, iš jų Europos socialinio fondo lėšos – 662 808,75 Eur, Europos regioninės plėtros fondo lėšos – 275 973,75 Eur, Lietuvos Respublikos valstybės biudžeto lėšos – 165 667,50 Eur ir Jurbarko rajono savivaldybės biudžeto lėšos – 74 625,00 Eur. Vietos projektams finansuoti numatyta suma – 995 000 Eur, VPS administravimui – 184 075,00 Eur.

VPS įgyvendinimo laikotarpis – nuo 2024 m. iki 2029 m. rugsėjo 1 d.

# VIETOS PLĖTROS STRATEGIJOS ĮGYVENDINIMO TERITORIJA IR GYVENTOJŲ, KURIEMS TAIKOMA VIETOS PLĖTROS STRATEGIJA, APIBRĖŽTIS

## TERITORIJA

### Vietos plėtros strategijos įgyvendinimo teritorija – Jurbarko miestas.

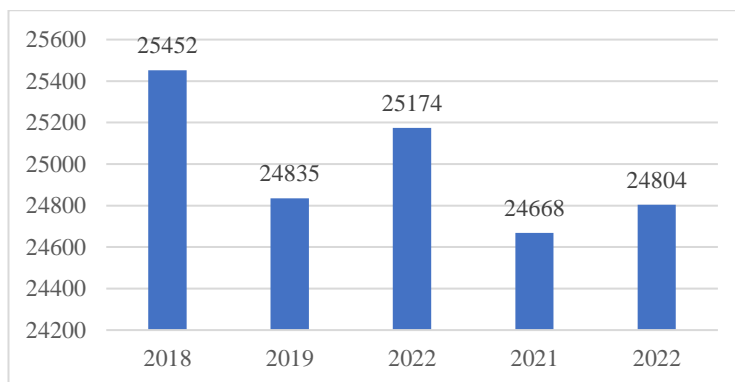


Jurbarko miestas – Jurbarko rajono savivaldybės, kuri išsidėsčiusi pietvakarinėje Lietuvos dalyje, Tauragės apskrityje, centras. Jurbarko miesto teritorijos plotas yra 1 274 ha. Nuo Tauragės nutolęs 45 km į pietryčius, nuo Kauno – 86 km į vakarus, nuo Šakių – 22,5 km į šiaurę, nuo Klaipėdos – 123 km į rytus. Jurbarko miestas įsikūręs dešiniajame Nemuno upės krante, trijų upių – Nemuno, Mituvos ir Imsrės – santakoje. Vakarinis miesto pakraštys šliejasi prie didžiulio miškų masyvo (Karšuvos girios), besidriekiančio toli į vakarus ir šiaurę. Pietinė miesto riba – Nemuno upė, per kurią yra vienintelis visame rajone tiltas, jungiantis Jurbarką su kitoje pusėje esančiu Marijampolės apskrities Šakių rajonu.

## GYVENTOJAI SAVIVALDYBĖJE IR MIESTE

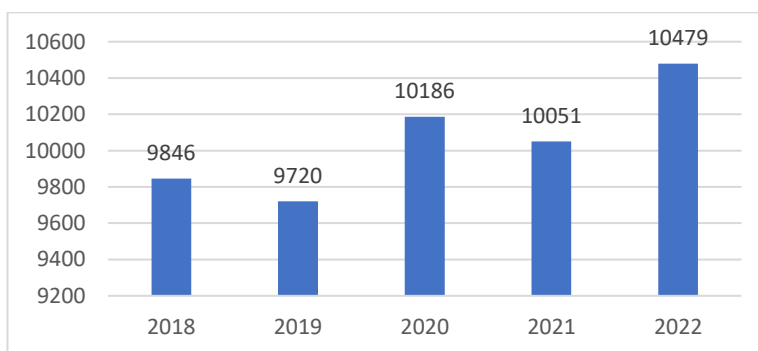
**Gyventojų skaičius savivaldybėje.** Pagal Valstybės duomenų agentūros informaciją, Jurbarko rajone 2022 m. pabaigoje buvo 24 804 gyventojai. Jurbarko miesto gyventojai sudaro kiek mažiau nei pusę (42 proc.) rajono gyventojų. Palyginti su 2018 m., 2022 m. Jurbarko rajono savivaldybėje, priešingai nei Jurbarko mieste, gyventojų sumažėjo 3 proc. Šis rodiklis atitinka Tauragės apskrityje stebimą gyventojų pokytį (–3 proc.), tačiau yra mažesnis nei Lietuvos rodiklis – šalyje fiksuotas 2 proc. augimas. Ši tendencija būdinga ir kaimyninėse savivaldybėse, pavyzdžiui, Šilalės rajono savivaldybės gyventojų skaičius sumažėjo nuo 22 410 iki 21 258, arba 5,14 proc.<sup>1</sup>

<sup>1</sup> Valstybės duomenų agentūra. Rodiklių duomenų bazė. Nuolatinių gyventojų skaičius metų pradžioje. Prieiga internete: <https://osp.stat.gov.lt/statistiniu-rodikliu-analize?hash=5900fbea-7b5a-4c23-9bd2-1fa59ff51aca>.



1 pav. Jurbarko rajono gyventojų skaičius 2018–2022 m. (metų pabaigoje)  
Šaltinis: Valstybės duomenų agentūra.

**Jurbarko miesto gyventojai.** Remiantis Valstybės duomenų agentūros duomenimis, 2022 m. pabaigoje nuolatinių gyventojų Jurbarko mieste buvo 10 479, tai yra 6,43 proc. daugiau nei 2018 m. pabaigoje (9 846). Taigi, galima daryti išvadą, kad gyventojų skaičius Jurbarko mieste auga. [R1] Reikia atkreipti dėmesį, kad savivaldybių miestuose demografinės ir migracinės tendencijos nevienodos – gretimos Šilalės savivaldybės miesto gyventojų skaičius sumažėjo 1 proc. nuo 4 722 (2018 m.) iki 4 678 (2022 m.), tačiau panašioje – rajoninėje pasienio savivaldybėje – Šilutės rajono savivaldybėje, Šilutės mieste, gyventojų skaičius padidėjo 2,5 proc. nuo 15 419 (2018 m.) iki 15 816 (2022 m.)<sup>2</sup>.

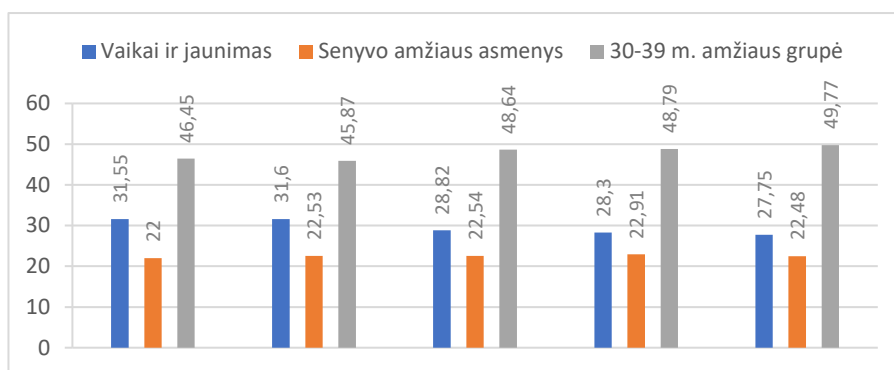


2 pav. Jurbarko miesto gyventojų skaičius 2018–2022 m. (metų pabaigoje)  
Šaltinis: Valstybės duomenų agentūra.

Remiantis Valstybinės duomenų agentūros duomenimis, 2022 m. (metų pabaigoje) didžiausią gyventojų grupę sudarė vyriausi gyventojai – 75 m. ir vyresni asmenys (10 proc.), mažiausią – jauniausieji, po 4 proc. vaikai iki 4 m. ir nuo 5 iki 9 m. amžiaus. Pažymėtina, kad žemas procentas skaičiuojamas ir kitose vaikų ir jaunimo amžiaus grupėse: po 5 proc. 10–14 m., 15–19 m., 20–24 m., 25–29 m. 2018–2022 m. sparčiausias augimas stebimas 35–39 m. amžiaus grupėje (78,8 proc.), didžiausias neigiamas pokytis – 0–4 m. amžiaus grupėje (–22,8 proc.). 3 paveiksle pateiktos apibendrintos gyventojų amžiaus grupių tendencijos – palengva mažėja vaikų ir jaunimo dalis (nuo 31,55 proc. 2018 m. iki 27,75 proc. 2022 m.), didėja 30–64 m. amžiaus asmenų dalis (nuo 46,45 proc. 2018 m. iki 49,77 proc. 2022 m.), šiek tiek padidėjo senyvo amžiaus asmenų dalis (nuo 22 proc. 2018 m. iki 22,48 proc. 2022 m.). Panašūs procesai stebimi ir Šilutės mieste, kur mažėja vaikų ir jaunimo dalis (0–30 m. amžiaus grupėse) nuo 33,8 proc. (2018 m.) iki 30,2 proc. (2022 m.), 30–64 m. amžiaus

<sup>2</sup> Valstybės duomenų agentūra. Rodiklių duomenų bazė. Nuolatinių gyventojų skaičius metų pradžioje. Prieiga internete: <https://osp.stat.gov.lt/lt/statistiniu-rodikliu-analize?hash=5900fbea-7b5a-4c23-9bd2-1fa59ff51aca>.

asmenų dalis padidėjo nuo 46,6 proc. (2018 m.) iki 49,2 proc. (2022 m.), senyvo amžiaus žmonių skaičius padidėjo nuo 19,6 proc. (2018 m.) iki 20,6 proc. (2022 m.)<sup>3</sup>.



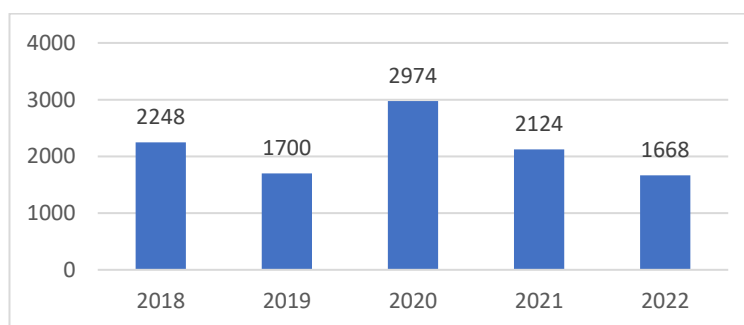
3 pav. Gyventojų amžiaus grupių dinamika Jurbarko mieste 2018–2022 m., proc.

Šaltinis: Jurbarko rajono savivaldybė.

Iš įvairių gyventojų grupių pagal amžių (vaikai iki 18 m., jaunimas (14–29 m. asmenys), darbingo amžiaus žmonės (30–54 m. asmenys), vyresnio (vyresni nei 55 m.) ir senyvo (pensinio) amžiaus žmonės) vyresnio ir senyvo amžiaus grupė Jurbarko mieste sudaro vieną didžiausių ir svarbiausių gyventojų dalių, atsižvelgiant į darbo rinkos situaciją, socialinių ir kitų gyventojams aktualių paslaugų būklę.

Dalis analizuojamų duomenų apima visą Jurbarko rajoną, todėl išskiriant tikslines grupes taikoma nustatyta proporcija – Jurbarko miesto gyventojai sudaro 42 proc. Jurbarko rajono gyventojų. Išskyrus gyventojų skaičiaus dinamikos skirtumą Jurbarko mieste ir Jurbarko rajone, daugiau nėra kokių nors reikšmingų skirtumų tarp miesto ir kaimo gyventojų.

**Bedarbiai.** 2022 m. pabaigoje metinis bedarbių skaičius Jurbarko rajono savivaldybėje siekė 1 668, iš jų – 844 moterys ir 824 vyrai, o nedarbo lygis per 2018–2022 m. laikotarpį sumažėjo. Nedarbo lygis per 2020 m. sparčiai išaugo dėl ekstremalios situacijos ir karantino paskelbimo visoje šalyje. 2021–2022 m. stebimas mažėjantis bedarbių skaičius. [R2] Panaši nedarbo dinamika susiklostė ir Šilutės mieste, kuriame nedarbo lygis stipriai išaugo 2020 m., tačiau per 2021–2022 m. sumažėjo<sup>4</sup>.



4 pav. Bedarbių skaičius Jurbarko savivaldybėje 2018–2022 m. (metų pabaigoje)

Šaltinis: Užimtumo tarnyba.

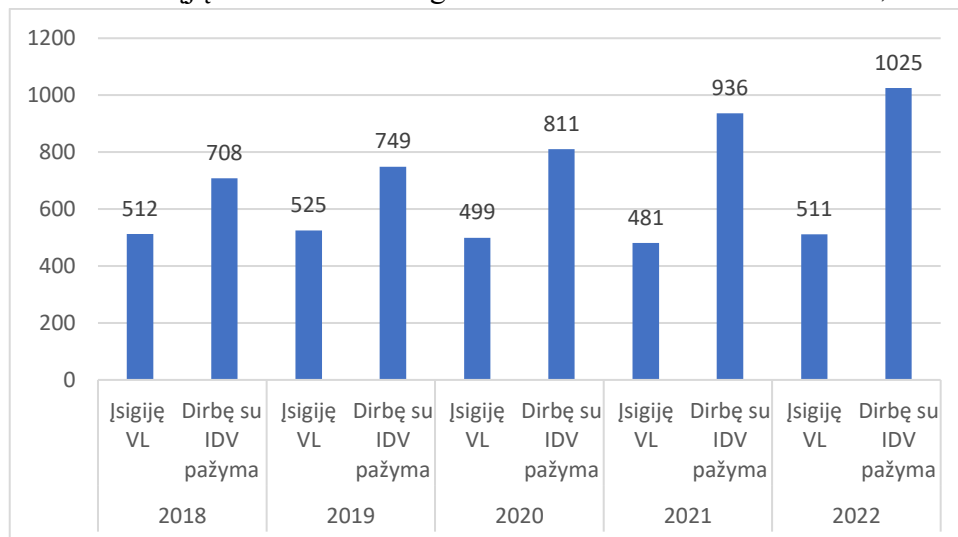
**Darbo rinkai besirengiantys asmenys.** Remiantis Užimtumo tarnybos (toliau – UŽT) atliktos Lietuvos užimtumo 2022 m. tendencijų analizės duomenimis, darbo rinkai besirengiančių asmenų

<sup>3</sup> Valstybės duomenų agentūra. Prieiga internete: <https://osp.stat.gov.lt/gyventojai1>.

<sup>4</sup> Šilutės rajono savivaldybės tarybos 2023 m. balandžio 20 d. sprendimas Nr. T1-1310, Šilutės miesto 2024–2029 m. vietos plėtros strategijos projektas. Prieiga internete: <https://teisineinformacija.lt/silute/document/54617>.

dalį sudarė 11,2 proc. visų UŽT klientų<sup>5</sup>. UŽT duomenimis, Jurbarko rajono savivaldybėje 2022 m. metų pabaigoje buvo 348 tokie asmenys ir tai sudarė 15,5 proc. UŽT klientų, tai yra statistiškai didesnė dalis nei Lietuvos vidurkis. Šilutės rajono savivaldybėje tokie asmenys sudaro 12,5 proc. UŽT klientų, tačiau Šilalės ir Šakių savivaldybėse – 20–22 proc.<sup>6</sup> Iš jų apie 86 proc. asmenų anksčiau buvo registruoti kaip bedarbiai.

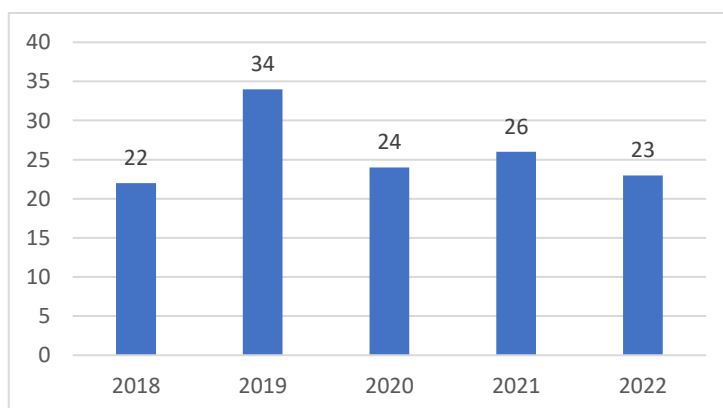
**Jauno verslo subjektai (asmenys, kurie pradėjo verslą ne anksčiau kaip prieš 2 metus).** 2018–2022 m. dirbančiųjų su individualios veiklos pažymėjimu skaičius padidėjo kone perpus (45 proc.), o įsigijusių verslo liudijimą skaičius liko panašus (2018 m. – 512). [R3] Bendras savarankiškai dirbančiųjų skaičius 2018–2022 m. padidėjo 25,9 proc. Panaši situacija stebima ir Šilutės mieste, tačiau savarankiškai dirbančiųjų skaičius ten išaugo dar labiau – nuo 1 716 iki 2 250, arba 31 proc.<sup>7</sup>



5 pav. Dirbantys su individualios veiklos pažymėjimu (IDV) ir įsigiję verslo liudijimą (VL) asmenys Jurbarko mieste 2018–2022 m.

Šaltinis: Valstybinė mokesčių inspekcija.

2018–2022 m. Jurbarko mieste padidėjo naujų įmonių skaičius. Daugiausia naujų įmonių registruota prieš COVID-19 pandemiją – 2019 m., tada registruotos 34 naujos įmonės, 2022 m. įsteigtų naujų įmonių skaičius buvo šiek tiek didesnis nei 2018 m.



6 pav. Naujų įmonių skaičius Jurbarko mieste 2018–2022 m.

Šaltinis: Valstybinė mokesčių inspekcija.

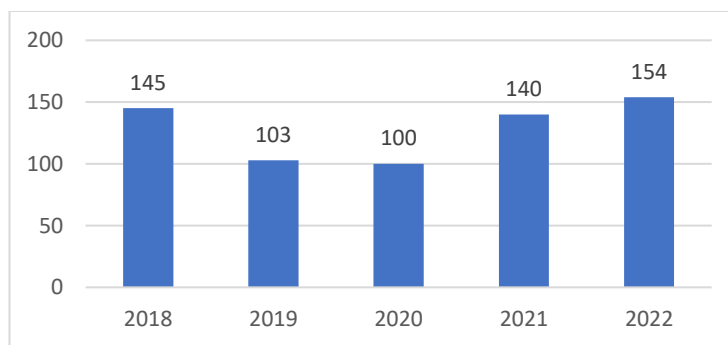
<sup>5</sup> Užimtumo tarnyba. Lietuvos užimtumo 2022 m. tendencijos ir ateities prognozės, Vilnius, 2023. P. 48. Prieiga internete: <https://uzt.lt/data/public/uploads/2023/02/lietuvos-uzimtumo-2022-m.-tendencijos-ir-ateities-prognozes.pdf>.

<sup>6</sup> Užimtumo tarnyba, statistiniai rodikliai. Vidutinis metinis darbo rinkai besirengiančių asmenų skaičius. Prieiga internete: <https://uzt.lt/darbo-rinka/statistiniai-rodikliai/88>.

<sup>7</sup> Valstybinės mokesčių inspekcijos pateikta informacija.



**Nepalankias sąlygas turintys vaikai.** Nepalankias sąlygas turinčių vaikų Jurbarko rajone yra pakankamai daug. Tai yra turintys negalią, netekę tėvų globos, patiriantys socialinę riziką ar turintys specialiųjų ugdymosi poreikių (toliau – SUP) vaikai. Savivaldybės socialinės paramos skyrius nerenka duomenų apie turinčius negalią, netekusius tėvų globos ar patiriančius socialinę riziką vaikus mieste, tačiau atsižvelgiant į tai, kad Jurbarko mieste gyvena 42 proc. rajono gyventojų, o nėra fiksuojama kokių nors reikšmingų skirtumų tarp miesto ir kaimo gyventojų, darytina išvada, kad toliau pateiktų vaikų dalis tarp visų vaikų ir tos dalies augimo tendencijos yra panašios. Nors negalią turinčių vaikų skaičius Jurbarko rajone yra nuolat kintantis, jų dalis vis didėja. Jurbarko rajono savivaldybės socialinės paramos skyriaus duomenimis, 2018 m. Jurbarko rajono savivaldybėje buvo 145 negalią turintys vaikai, arba 3,1 proc. visų vaikų, o 2022 m. – 154, arba 3,7 proc. visų vaikų. Kadangi Jurbarko miesto duomenys nėra skaičiuojami ir išskiriami bendroje savivaldybės statistikoje, skaičiuojant proporciją (42 proc.) nuo Jurbarko rajono gyventojų, darytina prielaida, kad Jurbarko mieste 2022 m. gyveno 65 vaikai, turintys negalią. Šilutės mieste negalią turinčių vaikų dalis tarp visų vaikų 2018–2022 m. sudarė apie 4 proc.<sup>8</sup>



7 pav. Vaikų, turinčių negalią, skaičius Jurbarko rajono savivaldybėje 2018–2022 m.  
Šaltinis: Jurbarko rajono savivaldybės 2019–2023 m. socialinių paslaugų planų informacija.

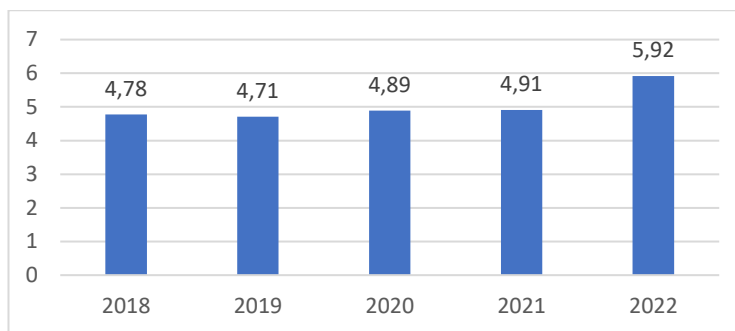
Tėvų globos netekusių vaikų dalis taip pat didėja. Jurbarko rajono savivaldybės socialinės paramos skyriaus duomenimis, 2018 m. tokių vaikų buvo 76 (1,7 proc.), o 2022 m. – jau 90 (2,2 proc.). Skaičiuojant proporciją (42 proc.) nuo Jurbarko rajono gyventojų, galima daryti prielaidą, kad Jurbarko mieste 2022 m. gyveno 32 tėvų globos netekę vaikai.

Didėjo ir socialinę riziką patiriančių vaikų dalis. 2018 m. tokių vaikų buvo 226 (5 proc. visų vaikų), o 2022 m. – 272 (6,5 proc.). Skaičiuojant proporciją (42 proc.) nuo visų Jurbarko rajono gyventojų, galima teigti, kad Jurbarko mieste 2022 m. gyveno 114 socialinę riziką patiriančių vaikų. Šiuo aspektu Jurbarko savivaldybė skiriasi nuo Šilalės miesto, kuriame socialinę riziką patiriančių vaikų skaičius 2018–2022 m. sumažėjo ketvirtadaliu nuo 45 iki 33<sup>9</sup>.

<sup>8</sup> Šilutės rajono savivaldybės tarybos 2023 m. balandžio 20 d. sprendimas Nr. T1-1310, Šilutės miesto 2024–2029 m. vietos plėtros strategijos projektas. Prieiga internete: <https://teisineinformacija.lt/silute/document/54617>.

<sup>9</sup> Šilalės rajono savivaldybės tarybos 2023 m. lapkričio 23 d. sprendimas Nr. T1-296, Šilalės miesto 2023–2029 m. vietos plėtros strategijos projektas. Prieiga internete: <https://silale.lt/wp-content/uploads/2023/11/Nr.-T1-296.pdf>.

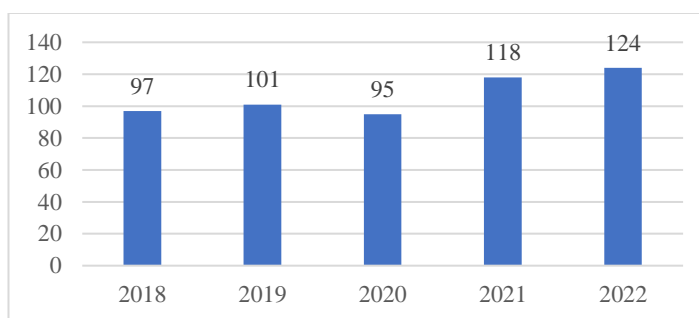




8 pav. SUP turinčių vaikų dalis tarp visų ikimokyklinio ir bendrojo ugdymo įstaigas lankančių vaikų Jurbarko mieste 2018–2022 m.  
Šaltinis: Jurbarko rajono švietimo, kultūros ir sporto skyrius.

Jurbarko miesto ikimokyklinio ugdymo ir bendrojo ugdymo įstaigas lankančių SUP turinčių vaikų skaičius 2018–2022 m. padidėjo nuo 86 iki 115 vaikų, o SUP turinčių vaikų dalis tarp visų vaikų padidėjo nuo 4,78 iki 5,92 proc. Panašios tendencijos stebimos ir Šilutės rajono savivaldybėje, kur SUP turinčių mokinių skaičius didėjo dar sparčiau iki 10,9 proc.<sup>10</sup>

**Socialinės rizikos šeimos.** Jurbarko rajono savivaldybės duomenimis, 2018–2022 m. **Jurbarko mieste socialinę riziką patiriančių šeimų skaičius padidėjo kone trečdaliu (28 proc.):** 2018 m. tokių šeimų skaičiuota 97, 2022 m. – 124.



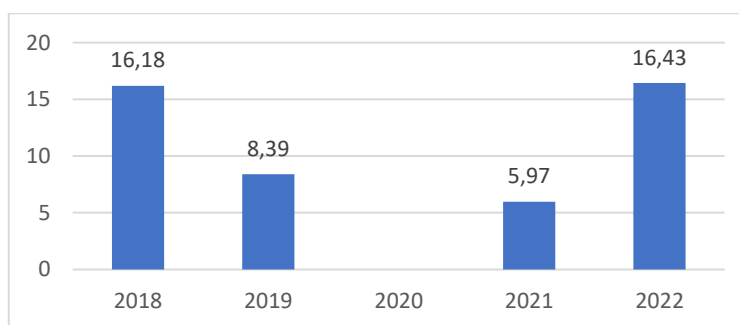
9 pav. Socialinę riziką patiriančių šeimų skaičius Jurbarko mieste 2018–2022 m.  
Šaltinis: Jurbarko miesto savivaldybės administracija.

Tiek Jurbarko rajono savivaldybės socialinės paramos skyriaus surinkta informacija, tiek tyrimų duomenys rodo, kad tokios šeimos dažniausiai patiria skurdą, turi menką motyvaciją integruotis į darbo rinką, turi priklausomybę nuo alkoholio ar kitų psichotropinių medžiagų, susiduria su problemomis auklėdami vaikus. Šioms šeimoms pirmiausia reikalingos bazinės paslaugos šeimai, prevencinės socialinės paslaugos. Bazinės paslaugos šeimai – tai šeimai teikiamų švietimo, sveikatos, socialinių, teisinių, judumo, sociokultūrinių paslaugų, užtikrinančių būtinają pagalbą, skirtą šeimos gebėjimams savarankiškai spręsti kylančias problemas stiprinti ir galimybėms savo šeimoje kurti saugią, sveiką ir darnią aplinką, rinkinys. Bazinių paslaugų šeimai paketą sudaro 12 bazinių paslaugų, apimančių įvairaus amžiaus tarpinių asmenis (šeimos narius). Šių paslaugų teikimą savo teritorijoje bei jų prieinamumą užtikrina visos Lietuvos savivaldybės. Tai – atvirojo darbo su jaunimu, ikimokyklinio ugdymo, judumo paslaugos, kompleksinės paslaugos šeimai, kultūrinių ir informacinių kompetencijų bei skaitymo raštingumo ugdymo, neformaliojo vaikų švietimo, globos centro teikiamos ir (ar) organizuojamos pagalbos, pirminės ambulatorinės asmens sveikatos priežiūros,

<sup>10</sup> Šilutės rajono savivaldybės 2021 metų švietimo pažangos ataskaita. Prieiga internete: <https://www.silute.lt/data/public/uploads/2022/10/silutes-rajono-savivaldybes-2021-m.-pazangos-ataskaita-1.pdf>.

pirminės valstybės garantuojamos teisinės pagalbos, švietimo pagalbos, vaikų dienos socialinės priežiūros, vaikų raidos sutrikimų ankstyvosios reabilitacijos paslaugos<sup>11</sup>.

**Socialinės paramos gavėjai.** Analizuojant skurdą patiriančių asmenų – socialinių pašalpų gavėjų – duomenis apie motyvaciją integruotis į darbo rinką, pažymėtini keli veiksniai. Remiantis socialinės paramos veiksmingumo indekse pateikta stebėsenos rodiklių informacija apie socialinės pašalpos gavėjų, aktyviai dalyvaujančių aktyvios darbo rinkos priemonėse (toliau – ADRP), dalį tarp visų pašalpos gavėjų, pažymėtina, kad 2018–2022 m. ši dalis Lietuvoje sumažėjo nuo 14,75 proc. iki 11,85 proc. O Jurbarko rajone jų dalis 2018–2021 m. sumažėjo nuo 16,18 proc. iki 5,97 proc., bet 2022 m. staigiai paaugo iki 16,43 proc. (2020 m. Jurbarko rajono savivaldybės duomenų nėra). Pagal šį rodiklį Jurbarkas lenkia panašias – Šilalės, Šilutės ir Šakių rajonų savivaldybes. Suaugusių pašalpų gavėjų, kurie gauna su darbu susijusias pajamas, įskaitant savarankiškai dirbančiuosius, dalis Lietuvoje 2018–2022 m. didėjo nuo 21,8 proc. iki 32,4 proc. O štai Jurbarko rajone per tą patį periodą šis augimas buvo ne toks ženklus – nuo 28,88 proc. iki 32,86 proc. Pagal šį rodiklį Jurbarkas lenkia Šilutės rajoną (31,37 proc.), kuriame per paskutinius metus dirbančių socialinės pašalpos gavėjų dalis sumažėjo, tačiau atsilieka nuo Šilalės (47,99 proc.) ir Šakių (44,67 proc.) rajonų savivaldybių<sup>12</sup>. **Ši statistika įrodo, kad tik mažesnė dalis socialinės pašalpos gavėjų yra motyvuoti integruotis į darbo rinką.**



10 pav. Socialinės pašalpos gavėjų dalis, dalyvaujanti ADRP Jurbarko rajone 2018–2022 m., proc.  
Šaltinis: Socialinės paramos veiksmingumo indeksas.

**Asmenys, turintys negalią.** Negalia – dar vienas socialinėms paslaugoms įtakos turinčių veiksnių, ypač stiprus kiekvienai amžiaus grupei. Negalia iš esmės keičia žmogaus gyvenimą ir didelė dalimi yra iššūkis šeimoje, ugdymo ir švietimo sistemoje, socialiniame gyvenime, darbo rinkoje ar sulaukus pensinio amžiaus. Tai daugialypis veiksnys, lemiantis poreikį socialinėms paslaugoms. Čia aktualios pagalbos į namus paslaugos, dienos socialinė globa namuose ar institucijoje, trumpalaikė socialinė globa, sudėtingiausiais atvejais – ilgalaikė socialinė globa. Jurbarko mieste 2018–2022 m. pabaigos duomenimis **38 proc. sumažėjo suaugusių asmenų, turinčių negalią**, skaičius. 2022 m. jų buvo 1 295, o 2019 m. – 2 104. Mažėjimo tendencijos stebimos ir Šilalės rajono savivaldybėje, kur negalią turinčių suaugusiųjų skaičius sumažėjo 16,6 proc.: nuo 435 (2018 m.) iki 373 (2022 m.)<sup>13</sup>, Šilutės rajone asmenų, turinčių negalią, skaičius 2018–2022 m. sumažėjo 6 proc.<sup>14</sup> Tačiau Jurbarko rajono

<sup>11</sup> Lietuvos Respublikos Vyriausybės 2019 m. birželio 19 d. nutarimas Nr. 619 „Dėl bazinio paslaugų šeimai paketo patvirtinimo“. Suvestinė aktuali redakcija nuo 2023 m. liepos 1 d. Prieiga internete: <https://e-seimas.lrs.lt/portal/legalAct/lt/TAD/901a2bf698ce11e9aab6d8dd69c6da66/asr>.

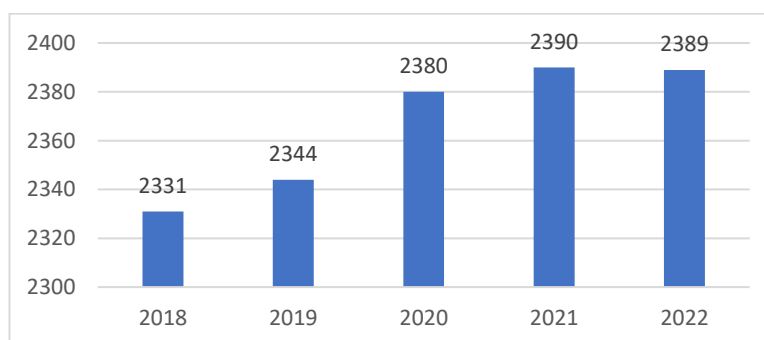
<sup>12</sup> Socialinės paramos veiksmingumo indeksas. Stebimi rodikliai. Suaugusių pašalpos gavėjų, kurie gauna susijusias su darbu pajamas, (įskaitant savarankiškai dirbančiuosius) dalis.

<sup>13</sup> Šilalės rajono savivaldybės tarybos 2023 m. lapkričio 23 d. sprendimas Nr. T1-296, Šilalės miesto 2023–2029 m. vietos plėtros strategijos projektas. Prieiga internete: <https://silale.lt/wp-content/uploads/2023/11/Nr.-T1-296.pdf>.

<sup>14</sup> Šilutės rajono savivaldybės tarybos 2023 m. balandžio 20 d. sprendimas Nr. T1-1310, Šilutės miesto 2024–2029 m. vietos plėtros strategijos projektas. Prieiga internete: <https://teisineinformacija.lt/silute/document/54617>.

savivaldybėje 2022 m. metais buvo **154 negalią turintys vaikai, tai yra 6 proc. daugiau nei 2018 m. (145).**

**Senyvo (pensinio) amžiaus gyventojai. Jurbarko mieste auga pensinio amžiaus gyventojų skaičius.** Remiantis Jurbarko rajono savivaldybės pateiktais duomenimis, 2022 m. (metų pradžioje) Jurbarko mieste gyveno 2 389 pensinio amžiaus gyventojai. Tai yra 2 proc. daugiau negu 2018 m. Senyvo amžiaus asmenims būdingos ligos, oraus pragyvenimo neužtikrinančios pensijos, vienišumas. Dažniausiai senjorams nustatomas pagalba į namus, socialinės globos, transporto paslaugų poreikis, reikalingos techninės pagalbos priemonės (vežimėliai, lazdelės, vaikštynės ir kita). Stebima vis retesnė suaugusių vaikų pagalba pensinio amžiaus tėvų priežiūros proceso metu. Senyvo amžiaus asmenys neretai gyvena vieni, netekę sutuoktinių. Teikiant socialines paslaugas, gerinama ne tik senyvo amžiaus asmenų, bet ir jų vaikų (t. y. suaugusių darbingo amžiaus gyventojų) gyvenimo kokybė, sudarant galimybę aktyviau dalyvauti darbinėje veikloje<sup>15</sup>.



11 pav. Pensinio amžiaus gyventojų skaičius Jurbarko mieste 2018–2022 m. (metų pradžioje)

Šaltinis: Jurbarko miesto savivaldybės administracija.

**Tikslinės grupės.** VPS tikslinės grupės yra įvardytos atsižvelgiant ne tik į strateginės analizės rezultatus, bet ir informacinių-konsultacinių renginių metu su gyventojais, viešojo, NVO bei privataus verslo atstovais aptariant galimas tikslines grupes, taip pat atsižvelgiant į Jurbarko miesto gyventojų apklausos rezultatus, kurios metu gyventojai išskyrė didžiausią socialinę atskirtį patiriančias grupes ir įvardijo socialines paslaugas, užtikrinančias šių grupių įtrauktį bei aprėptį.

**Tikslinės grupės, į kurias orientuota VPS, yra:**

- nepalankiose sąlygose gyvenantys vaikai ir jų šeimos nariai (1.1.1, 1.1.2 veiksmai);
- negalią turintys asmenys ir jų šeimos nariai (1.1.1, 1.1.2 veiksmai);
- senyvo (pensinio) amžiaus asmenys, gaunantys mažesnę nei vidutinę senatvės pensiją (1.1.1, 1.1.2 veiksmai);
- socialinės paramos gavėjai (1.1.1, 1.1.2 veiksmai);
- bedarbiai, darbo rinkai besirengiantys asmenys ir ekonomiškai neaktyvūs asmenys (2.1.1, 2.1.2 veiksmai);
- darbingi asmenys, gaunantys socialinę paramą (2.1.2 veiksmas);
- jauno verslo subjektai (2.1.2 veiksmas).

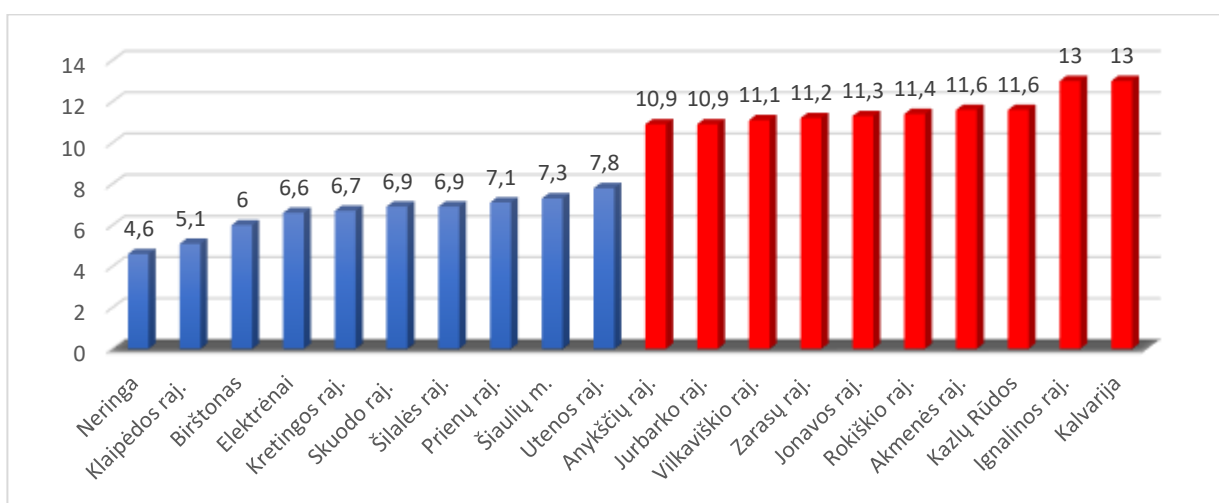
<sup>15</sup> Jurbarko rajono savivaldybės tarybos 2023 m. kovo 30 d. sprendimas Nr. T2-61 „Dėl Jurbarko rajono savivaldybės 2023 metų Socialinių paslaugų plano patvirtinimo“ Prieiga internete: <https://www.e-tar.lt/portal/lt/legalAct/793a62d0d37411ed9978886e85107ab2>.

## TERITORIJOS, KURIAI RENGIAMA VIETOS PLĖTROS STRATEGIJA, ANALIZĖ POREIKIŲ IR GALIMYBIŲ ANALIZĖ

### Jurbarko miesto gyventojų užimtumas ir ekonominė situacija

Toliau šioje ir kitose teritorijos analizės dalyse analizuojami ne tik miesto, bet ir bendri rajono rodikliai, darant prielaidą, kad panašios tendencijos vyrauja ir Jurbarko mieste, kurio gyventojai sudaro apie 42 proc. savivaldybės populiacijos.

Remiantis UŽT 2023 m. sausio 1 d. duomenimis, Jurbarkas priklauso 10 savivaldybių, kuriose nedarbo lygis yra aukščiausias<sup>16</sup>. [R4] Tai įrodo būtinybę imtis intervencinių priemonių Jurbarko mieste, siekiant paskatinti spartesnę ir efektyvesnę gyventojų integraciją į darbo rinką.



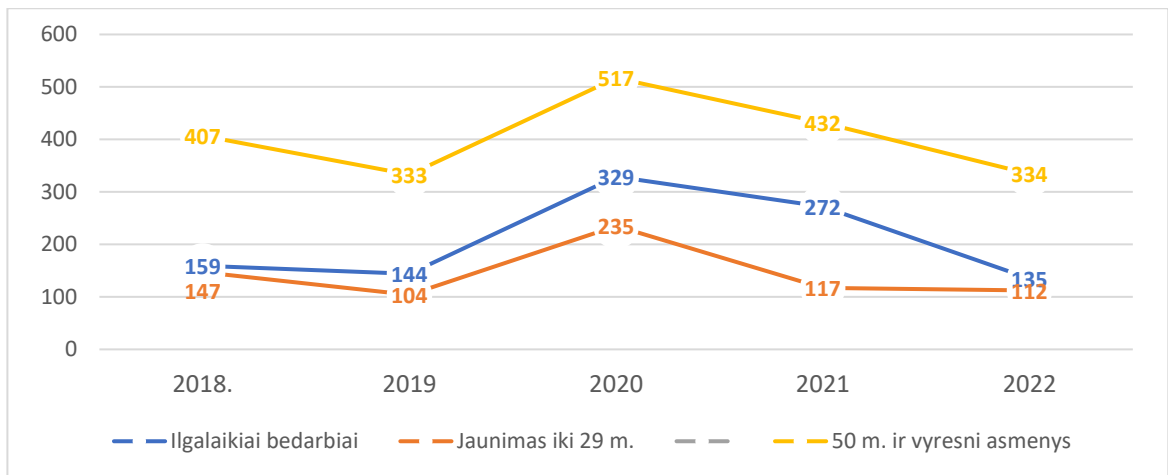
12 pav. Aukščiausio ir žemiausio nedarbo teritorijos, 2023 m. sausio 1 d.

Šaltinis: Užimtumo tarnyba.

UŽT duomenimis, 2022 m. pabaigoje Jurbarko miesto seniūnijoje fiksuoti 135 ilgalaikiai bedarbiai, tai 15 proc. mažiau nei 2018 m. pabaigoje. 2022 m. pabaigoje Jurbarko miesto seniūnijoje UŽT registruota 112 bedarbių, priklausančių jaunimo iki 29 m. grupei. Palyginti su 2018 m., jaunų bedarbių buvo 24 proc. mažiau. Mažėja ir bedarbių asmenų, kuriems daugiau nei 50 m., skaičius. 2022 m. UŽT registruoti 334 bedarbiai, vyresni nei 50 m., tai yra 18 proc. mažiau nei 2018 m. Panašios tendencijos stebimos ir Šilutės rajono savivaldybėje, kur ilgalaikių bedarbių skaičius 2018–2022 m. sumažėjo 20 proc. – nuo 260 iki 209<sup>17</sup>.

<sup>16</sup> Užimtumo tarnyba. Lietuvos užimtumo 2022 m. tendencijos ir ateities prognozės, Vilnius, 2023. P. 25–26. Prieiga internete: <https://uzt.lt/data/public/uploads/2023/02/lietuvos-uzimtumo-2022-m.-tendencijos-ir-ateities-prognozes.pdf>.

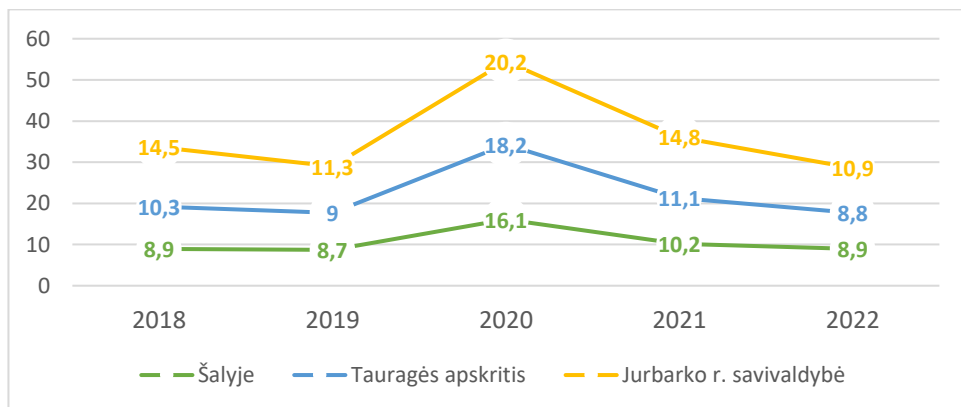
<sup>17</sup> Užimtumo tarnyba, statistiniai rodikliai. Vidutinis metinis ilgalaikių bedarbių skaičius. Nuoroda internete: <https://uzt.lt/darbo-rinka/statistiniai-rodikliai/88>.



13 pav. 2018–2022 m. pabaigoje registruotų ilgalaikių bedarbių, jaunimo iki 29 m. ir asmenų, vyresnių nei 50 m., skaičius  
Šaltinis: Užimtumo tarnyba.

Remiantis UŽT pateikta informacija, 2022 m. aktyvios darbo rinkos priemonės pasiūlytos 208 asmenims. Tai yra 6 proc. mažesnis skaičius nei 2018 m. **Taigi, ilgalaikių bedarbių mažėja, tačiau taip pat mažėja ir aktyviose darbo rinkose dalyvaujančių asmenų skaičius.** 2022 m. UŽT atlikta aktyvios darbo rinkos politikos priemonių efektyvumo analizė rodo, kad 64,3 proc. įdarbinimo subsidijuojant ir 71,8 proc. darbo įgūdžių įgijimo rėmimo priemonių dalyvių dirba priemonei pasibaigus ir praėjus 2 metams. 79,3 proc. dalyvavusių profesinio mokymo programose įsidarbina per 6 mėnesius, 66,0 proc. darbo rinkoje išlieka ir po 2 metų. Net 80,5 proc. asmenų, dalyvavusių įsidarbinimo pagal pameistrystės sutartis priemonėje, darbo rinkoje lieka ir po 12 mėnesių. Po 2 metų šios priemonės dalyvių skaičius mažėja iki 68,2 proc. **Tai įrodo taikomų aktyvios darbo rinkos priemonių efektyvumą.**

Darbo jėgos pasiūlos struktūroje 2018–2022 m. laikotarpiu skirtingose laikotarpio atkarpose fiksuoti įvairūs pokyčiai. Pavyzdžiui, 2021 m., palyginti su 2020 m., mažėjo jaunimo (16–29 metų amžiaus) dalis. **Labiausiai augo 35–39 m. ir vyresnių kaip 60 m. amžiaus bedarbių dalis. Kas trečias bedarbis neturėjo profesinio pasirengimo.** Tačiau analizuojant bedarbių situaciją 2022 m. pabaigoje, palyginti su 2021 m. pabaigos duomenimis, augo jaunimo (16–29 m.) dalis: nuo 17,3 proc. didėjo iki 19,0 proc. Panaši tendencija stebima Šakių rajono savivaldybėje, kur taip pat didėjo atitinkamo amžiaus bedarbių dalis tarp visų bedarbių<sup>18</sup>.

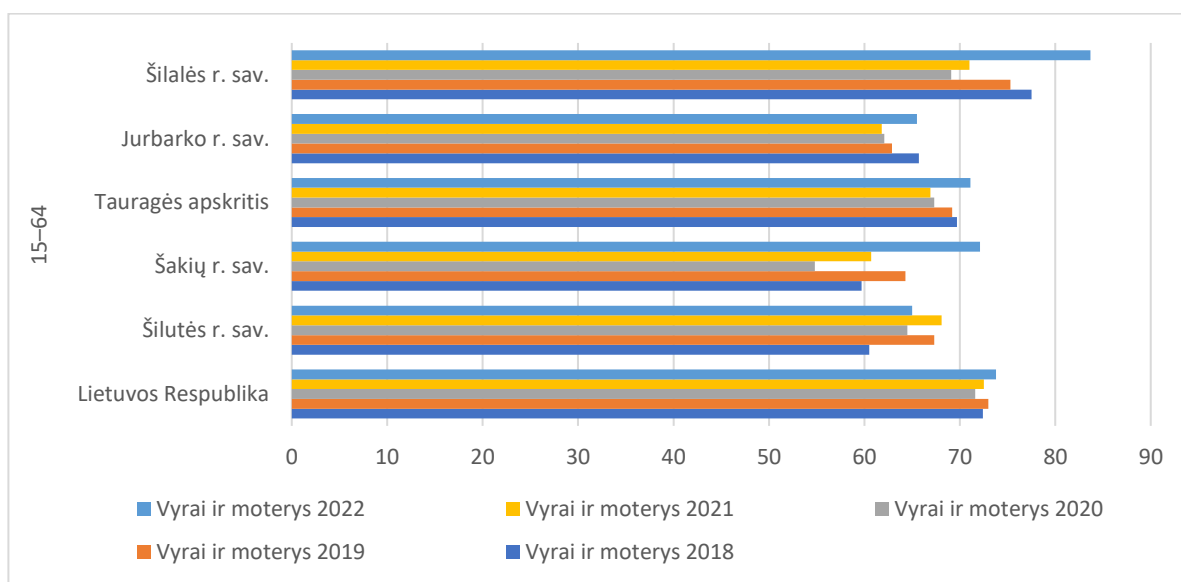


14 pav. Vidutinis metinis bedarbių procentas nuo darbingo amžiaus gyventojų 2018–2022 m.  
Šaltinis: Užimtumo tarnyba.

<sup>18</sup> Užimtumo tarnyba, statistiniai rodikliai. Vidutinis metinis ilgalaikių bedarbių skaičius. Nuoroda internete: <https://uzt.lt/darbo-rinka/statistiniai-rodikliai/88>.

Nepaisant kai kurių teigiamų tendencijų, bendras nedarbo lygis Jurbarko rajone 2018–2022 m. vis dar išlieka aukštesnis tiek už Tauragės apskrities, tiek ir už bendrą Lietuvos nedarbo vidurkį<sup>19</sup>. [R5] Nedarbo lygiu Jurbarkas išsiskiria iš gretimų ar panašių (Šakių r., Šilutės r., Šilalės r., Pagėgių) savivaldybių<sup>20</sup>. Apklausos metu gyventojai, kaip opiausią problemą, išskyrė mažas įsidarbinimo galimybes.

Analizuojant Valstybės duomenų agentūros pateikiamus duomenis apie užimtumo lygį (rodiklis skaičiuojamas tik rajono mastu), galima matyti, kad 2022 m. užimtumo lygis Jurbarko rajone siekė 65,5 proc. ir, palyginti su 2018 m., pokyčio nepastebima, tačiau 2019–2021 m. šis rodiklis buvo žemesnis (62,9–61,8). Tauragės apskrityje užimtumo lygis 2022 m. buvo didesnis ir siekė 71,7 proc., 2018–2022 m. augo 2 proc., Lietuvoje – 73,8 proc., taip pat augo 2 proc. **Todėl darytina išvada, kad, nepaisant užimtumo lygio augimo Jurbarko 2021–2022 m., užimtų žmonių dalis yra gerokai mažesnė nei Tauragės apskrityje ir Lietuvoje. Iš esmės Jurbarko situacija pagal užimtų žmonių dalį yra panašiausia į Šilutės rajono savivaldybės situaciją.**



15 pav. Užimtumo lygis savivaldybėse, Tauragės apskrityje ir Lietuvoje 2018–2022 m., proc.

Šaltinis: Valstybės duomenų agentūra

2022 m. liepos 1 d. įsigaliojus Užimtumo įstatymo nuostatoms ir siekiant darbo neturintiems asmenims suteikti individualius poreikius atitinkančias paslaugas, darbo neturintys asmenys pradėti profiliuoti pagal pasirengimą darbo rinkai ir kliūtis, kurios trukdo siekti užimtumo. Asmenims, susiduriantiems su kliūtimis užimtumui, gali būti suteikiamas *darbo rinkai besirengiančio asmens* statusas. Du trečdaliai Lietuvoje darbo rinkai besirengiančių asmenų (68,2 proc.) – 50 m. ir vyresni asmenys. 30–49 m. amžiaus asmenys sudaro 29,0 proc., jaunimas iki 29 m. – 2,8 proc. Riboto darbingumo dėl negalios asmenys sudaro 18,0 proc. visų besirengiančių darbo rinkai asmenų. Du iš penkių darbo rinkai besirengiančių asmenų neturi profesinio pasirengimo, t. y. nėra įgiję aukštojo ar

<sup>19</sup> Užimtumo tarnyba. Lietuvos užimtumo 2022 m. tendencijos ir ateities prognozės, Vilnius, 2023. P. 25–26. Prieiga internete: <https://uzt.lt/data/public/uploads/2023/02/lietuvos-uzimtumo-2022-m.-tendencijos-ir-ateities-prognozes.pdf>.

<sup>20</sup> Užimtumo tarnyba, statistiniai rodikliai. Vidutinis metinis bedarbių procentas nuo darbingo amžiaus grupės. Nuoroda internete: <https://uzt.lt/darbo-rinka/statistiniai-rodikliai/88>.



profesinio išsilavinimo. Daugiau kaip pusė darbo rinkai besirengiančių asmenų (56,6 proc.) stokoja socialinių įgūdžių ir (ar) motyvacijos dirbti. Kas ketvirtas (25,6 proc.) neturi galimybių iš gyvenamosios vietos atvykti į darbo vietą, 11,3 proc. turi prižiūrėti ir (ar) slaugyti šeimos narį ar kartu gyvenantį asmenį, 10,4 proc. yra apribotas disponavimas pinigineis lėšomis, 5,3 proc. turi priklausomybių nuo alkoholio, narkotinių, psichotropinių ir kitų psichiką veikiančių medžiagų, azartinių žaidimų (toliau – žalingų priklausomybių). **Tikslinės grupės dydis ir jos specifika įrodo kompleksinių paslaugų poreikį Jurbarko mieste šiai tikslinei grupei, įtraukiant įvairių sričių ar socialinių partnerių specialistus – atvejo vadybininkus, psichologus, teisininkus, socialinių paslaugų teikėjus. Pažymėtina, kad apklausos metu gyventojai, kaip opiausią problemą, išskyrė mažas įsidarbinimo galimybes, o vieną iš labiausiai pažeidžiamų gyventojų grupių – nepalankiomis sąlygomis gyvenančius gyventojus (dėl skurdo, išsilavinimo stokos ir pan.), kuriems priklauso ir bedarbiai bei darbo rinkai besirengiantys asmenys.**

Verta atkreipti dėmesį, kad, remiantis UŽT pateikta informacija, 2022 m. daugiausia laisvų darbo vietų Jurbarko miesto seniūnijoje registruota: tarptautinio krovininių vežimo transporto priemonės vairuotojams, plataus profilio statybininkams, pagalbiniais darbininkams, kelininkams, pakuotojams, pardavėjams, virėjams, traktorininkams, logistikos specialistams, apsaugos darbuotojams. **Taigi, Jurbarko miesto seniūnijoje paklausios profesijos, kurioms nereikalingas aukštasis ar aukštesnysis išsilavinimas.** [R6] Papildomai nagrinėjant UŽT atliktos Lietuvos užimtumo 2022 m. tendencijų analizės duomenis apie Tauragės apskrities laisvų darbo vietų situaciją, galima daryti panašias išvadas dėl profesijų paklausos Jurbarko mieste.



16 pav. Profesijos, kurių darbuotojų labiausiai trūko Tauragės apskrityje 2022 m. (asmeniui tenkančių laisvų darbo vietų skaičius)  
Šaltinis: Užimtumo tarnyba.

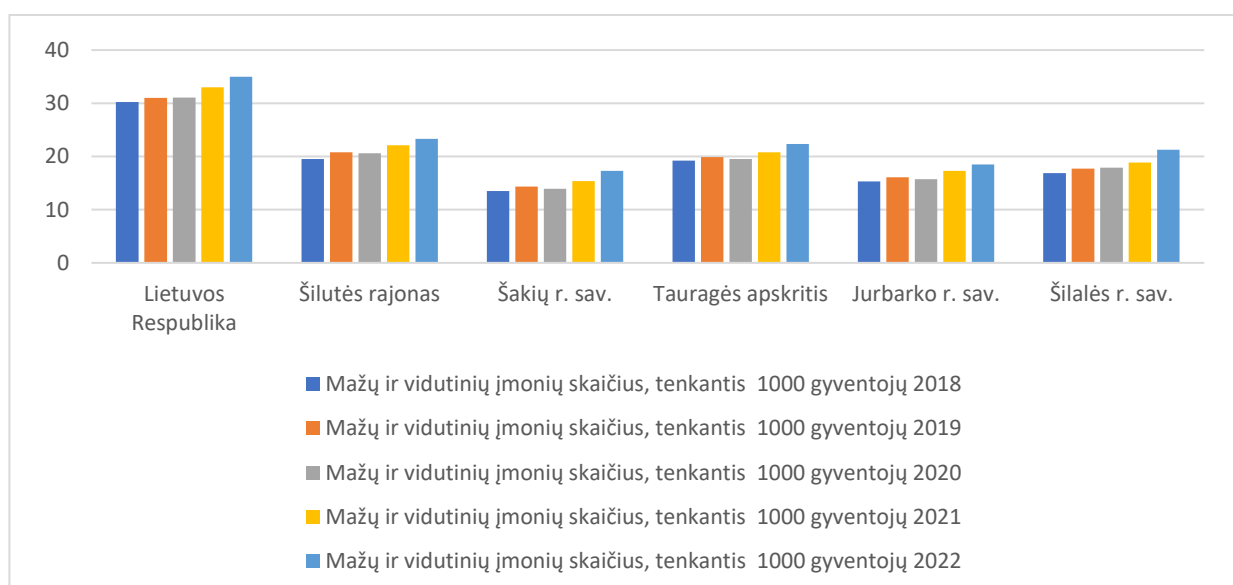
### Ekonominė situacija

Jurbarko rajone veikia pramonės, gamybos ir paslaugų įmonės, o **Jurbarko mieste pramonės zona yra koncentruota** ir išsidėsčiusi atskirai pietvakarinėje miesto dalyje. Remiantis Valstybinės mokesčių inspekcijos (toliau – VMI) pateikta informacija, **Jurbarko mieste daugėja savarankiškai dirbančių asmenų – asmenų, dirbančių su individualios veikos pažymėjimu arba verslo liudijimu, taip pat registruojama šiek tiek daugiau naujų įmonių.** VMI duomenimis, 2022 m. Jurbarko mieste fiksuoti 1 025 asmenys, dirbę su individualios veiklos pažymėjimu, ir 511 asmenų,



įsigijusių verslo liudijimą. Savarankiškai dirbančių asmenų skaičius didėjo ir Šilutės mieste – nuo 1 716 iki 2 250.

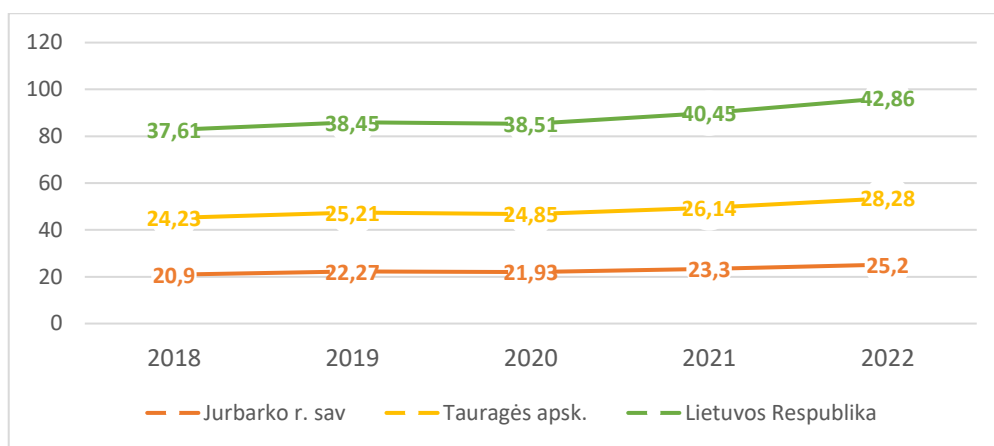
Veikiančių mažų ir vidutinių įmonių skaičius Jurbarko 2022 m. (2022 m. pabaigos duomenimis) siekė 459, palyginti su 2018 m., šis skaičius išaugo 17,7 proc. Šis augimas lenkia Tauragės apskrities rodiklius, kur 2018–2022 m. skaičiuojamas 12,4 proc. augimas, tačiau atsilieka nuo bendrų šalies tendencijų – Lietuvoje fiksuotas 18,4 proc. augimas<sup>21</sup>, taip pat nuo Šilalės (19,58 proc.), Šilutės (20,38 proc.) ir Šakių (21,35 proc.) rajonų savivaldybių augimo tendencijų. **Svarbu atkreipti dėmesį į tai, kad net ir augant mažų ir vidutinių įmonių skaičiui Jurbarko rajone, Jurbarko rajonas 2022 m. pagal mažų ir vidutinių įmonių skaičių, tenkantį 1 000 gyventojų (18,51), atsilieka nuo Tauragės apskrities vidurkio (22,32) ir beveik dvigubai atsilieka nuo Lietuvos vidurkio (35,01), taip pat atsilieka nuo Šilutės (23,31) ir Šilalės (21,26) rajonų ir šiek tiek lenkia Šakių rajoną (17,29).** [R7]



17 pav. Veikiančių mažų ir vidutinių įmonių skaičius, tenkantis 1 000 gyventojų, 2018–2022 m. (metų pabaigoje)  
Šaltinis: Valstybės duomenų agentūra.

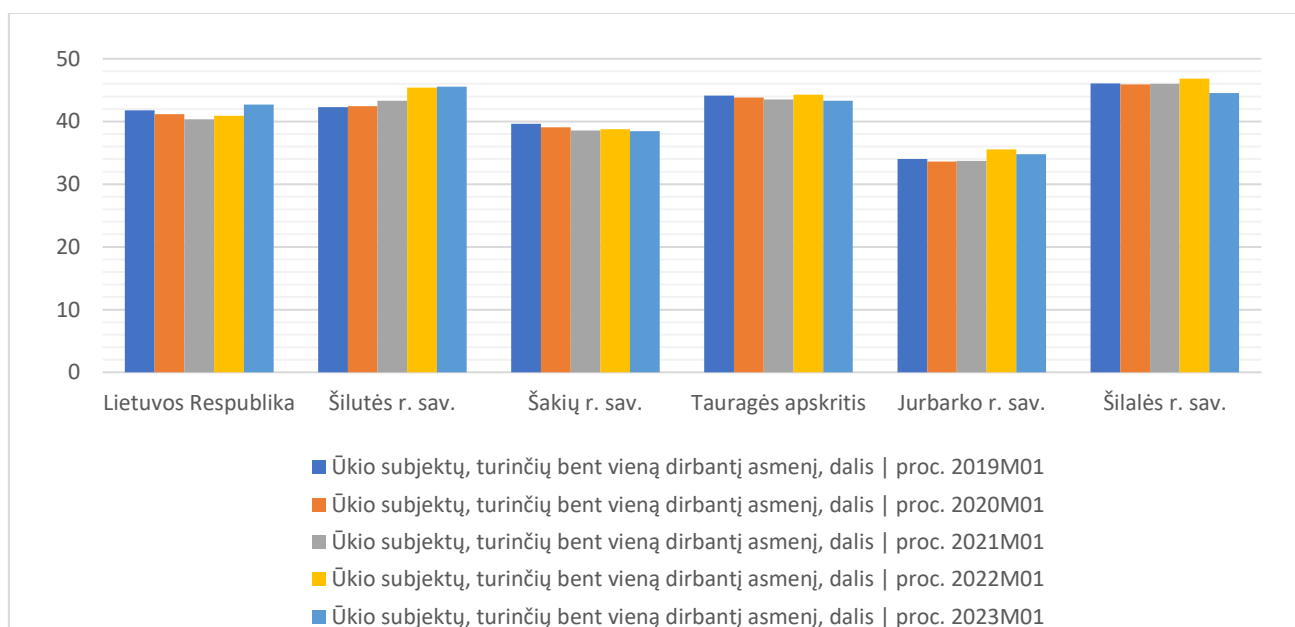
Remiantis Valstybės duomenų agentūros pateikiama informacija, Jurbarko rajono savivaldybėje 2022 m. (2023 m. pradžios duomenys), palyginti su 2018 m. (2018 m. pabaigos duomenys), veikė 17 proc. daugiau ūkio subjektų (2018 m. – 535, 2022 m. – 625). Panašus augimas stebimas ir Lietuvoje, kur taip pat skaičiuojama 17 proc. daugiau ūkio subjektų, bei Tauragės apskrityje, kur augimas – 13 proc. (2018 m. – 2251 m., 2022 m. – 2563). **Tačiau svarbu pažymėti, kad, nepaisant veikiančių ūkio subjektų skaičiaus didėjimo, pagal veikiančių ūkio subjektų skaičių, tenkantį 1 000 gyventojų, Jurbarko rajonas atsilieka nuo Tauragės apskrities vidurkio ir 1,7 karto atsilieka nuo Lietuvos vidurkio.** [R8]

<sup>21</sup> Valstybės duomenų agentūra. Veikiančių mažų ir vidutinių įmonių skaičius. Prieiga internete <https://osp.stat.gov.lt/lt/statistiniu-rodikliu-analize?hash=b01523a8-512a-4b3e-ad91-e296e1163112>



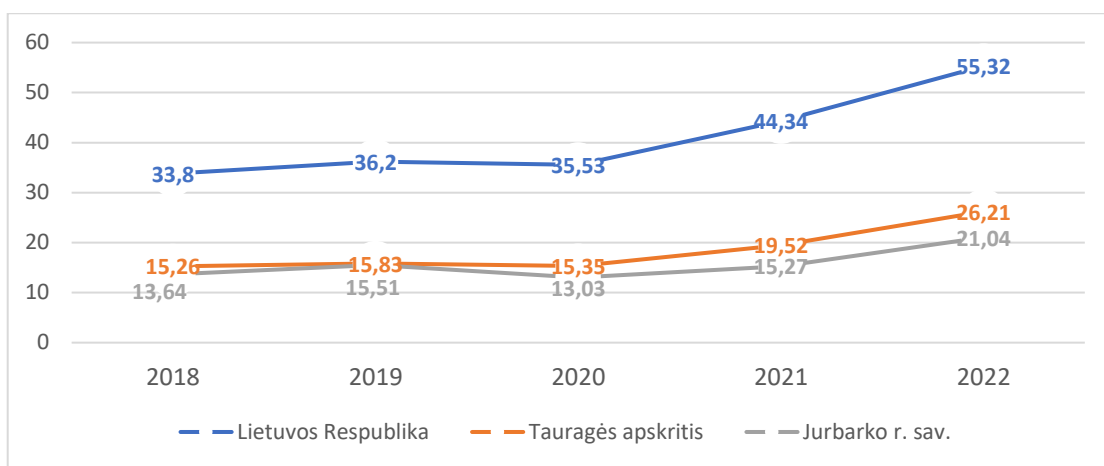
18 pav. Veikiančių ūkio subjektų skaičius, tenkantis 1 000 gyventojų, 2018–2022 m.  
Šaltinis: Valstybės duomenų agentūra.

Pagal ūkio subjektų dalį, turinčių bent 1 darbuotoją, Jurbarko savivaldybės situacija taip pat išsiskiria lyginant situaciją ne tik su Tauragės apskrities ir Lietuvos vidurkiu, bet ir panašiomis – Šakių, Šilutės, Šilalės rajonų savivaldybėmis. [R9]



19 pav. Ūkio subjektų dalis, turinti bent 1 dirbantį asmenį, dalis savivaldybėse, Tauragės apskrityje ir Lietuvoje  
Šaltinis: Valstybės duomenų agentūra.

Bendras nefinansinių įmonių apyvartos augimas Jurbarko rajone **reikšmingai atsilieka nuo šalyje stebimų tendencijų**. 2018–2022 m. Jurbarko rajone bendra įmonių apyvarta augo 50,26 proc., o šalyje – 67,4 proc., Tauragės apskrityje – 66,1 proc.

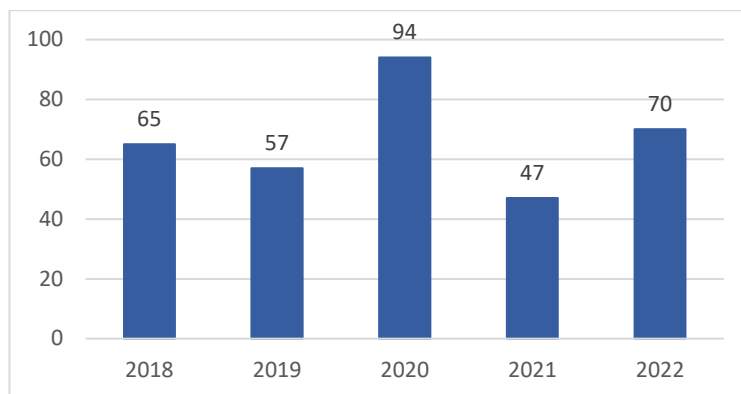


20 pav. Įmonių (nefinansinių) apyvarta, tūkst. Eur tenkanti 1 gyventojui

Šaltinis: sudaryta autorių.

2018–2022 m. Jurbarko rajone kasmet buvo kuriamos naujos darbo vietos, tačiau naujų darbo vietų kūrimo dinamika šiuo laikotarpiu buvo nevienoda. 2018–2019 m. naujų darbo vietų kūrimas mažėjo, 2020 m. pastebimas naujų darbo vietų steigimo šuolis, po kurio 2021 m. naujų darbo vietų kūrimo rodikliai yra žemiausi, o 2022 m. naujai sukurtų darbo vietų skaičius vėl padidėjo ir 8 proc. pralenkė 2018 m. rodiklį. Panašios tendencijos yra Šilalėje, tačiau Šilutės ir Šakių rajonų savivaldybėse naujų darbo vietų steigimas sumažėjo<sup>22</sup>. Lyginant Jurbarko rajono savivaldybės naujų darbo vietų skaičiaus dinamiką su Tauragės apskrities bei Lietuvos rodikliais, pažymėtina, kad Tauragės apskrityje 2018–2022 m. kasmet sukuriamų naujų darbo vietų skaičius sumažėjo nuo 287 iki 197, arba net 45,7 proc. Tačiau Lietuvoje kasmet sukuriamų naujų darbo vietų skaičius per tą patį laikotarpį išaugo nuo 8 364 iki 13 564, arba 62,2 proc. [R10] Šie rodikliai, kartu su veikiančių ūkio subjektų rodikliais, įmonių apyvartos rodikliais, mažų ir vidutinių įmonių skaičiaus augimu, taip pat užimtumo rodikliais įrodo, kad Jurbarko rajono ekonomika nėra gyvybinga, verslo plėtra vyksta lėtai, trūksta investicijų, todėl mieste mažiau nei Lietuvoje didėja ūkio subjektų skaičius, kuriasi naujos įmonės, darbo vietos jose. Siekiant gerinti verslumo situaciją Jurbarko mieste, būtina skatinti gyventojų verslumą ir teikti mokymus, konsultacijas ir kitokią pagalbą ūkio subjektams, pirmiausia – jauno verslo subjektams. Remiantis gyventojų apklausos duomenimis, Jurbarko miesto gyventojai, kaip vieną svarbiausių galimybių, nurodė galimybę jaustis finansiškai laisviems (25,7 proc.), o kaip vieną opiausių Jurbarko miesto problemų išskyrė nepalankias sąlygas kurti verslą. Taip pat, kaip vieną aktualiausių paslaugų, kurių labiausiai trūksta mieste, gyventojai įvardijo verslumo mokymų, konsultacijų verslo pradžiai ir plėtrai trūkumą. 28,8 proc. Jurbarko miesto gyventojų apsisprendę inicijuoti socialinio verslo projektą, kuriantį darbo vietas ir paslaugas pažeidžiamoms gyventojų grupėms, jei jam būtų suteikta ES parama.

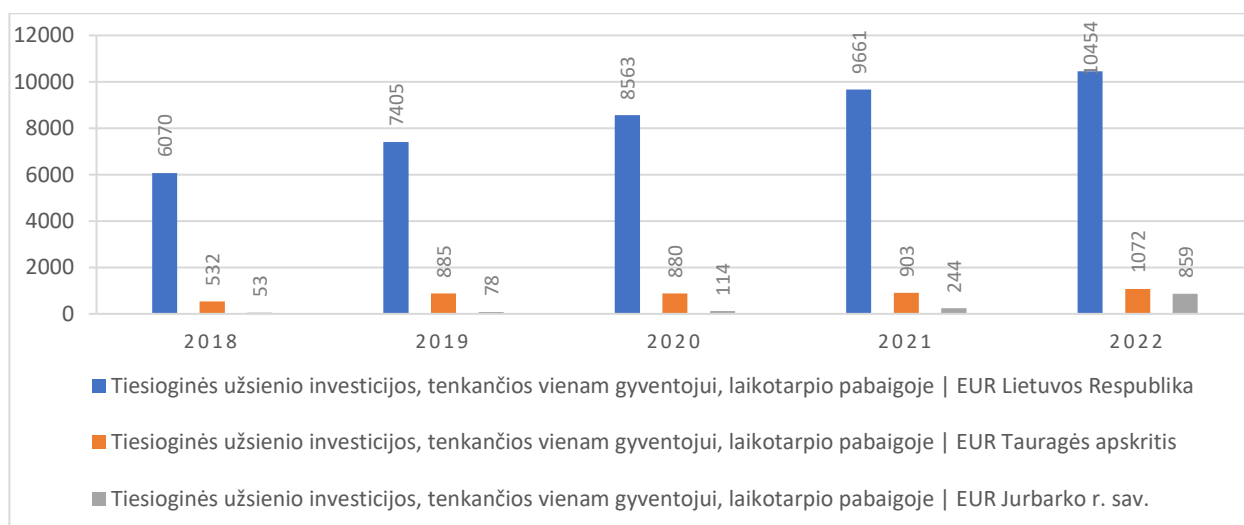
<sup>22</sup> Užimtumo tarnyba, statistiniai rodikliai. Vidutinis metinis laisvų darbo vietų skaičius laikotarpio pabaigoje. Prieiga internete: <https://uzt.lt/darbo-rinka/statistiniai-rodikliai/88>.



21 pav. Naujų darbo vietų kūrimas Jurbarko rajone

Šaltinis: Valstybės duomenų agentūra.

Nors 2018–2022 m. Jurbarko rajone išaugo tiesioginės užsienio investicijos, tenkančios vienam gyventojui (2018 m. – 46 Eur, 2022 m. – 859 Eur), tačiau Jurbarko rajonas vis dar labai atsilieka nuo Lietuvos vidurkio (10 454 Eur), taip pat nuo Tauragės apskrities (1 072 Eur) ir Šilutės rajono savivaldybės (1797 Eur), tačiau lenkia Šakių (571 Eur) ir Šilalės (143 Eur) rajonų savivaldybes<sup>23</sup>. **Galima daryti išvadą, kad Jurbarko rajonas kol kas nėra įdomus užsienio investuotojams, jame trūksta tiesioginių užsienio investicijų, galinčių reikšmingai paveikti užimtumo situaciją savivaldybėje.**



22 pav. Tiesioginės užsienio investicijos, tenkančios vienam gyventojui, 2018–2022 m.

Šaltinis: Valstybės duomenų agentūra.

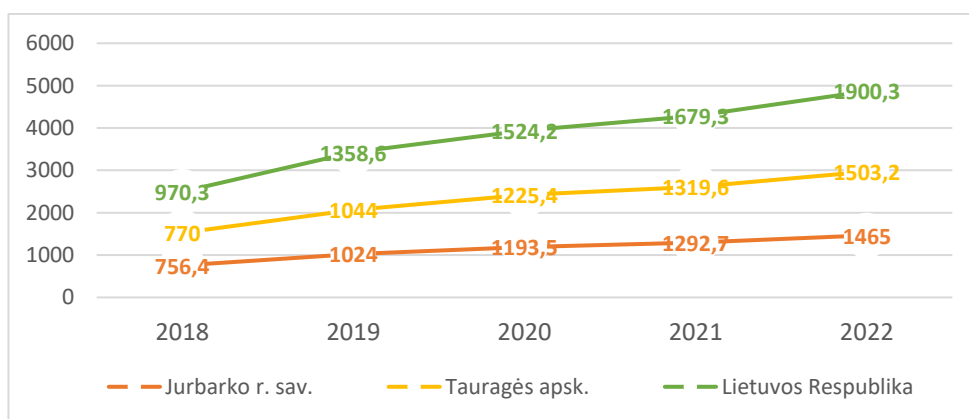
Verta paminėti, kad remiantis Jurbarko rajono savivaldybės pateiktais duomenimis, Jurbarko mieste veikia organizacijos, teikiančios konsultavimo paslaugas verslo pradžios ir plėtros klausimais: Jurbarko turizmo ir verslo informacijos centras (savivaldybės VšĮ), MB „Vildarta“, UAB „Paslaugos Jūsų Verslui“, MVVG „Jurbarkas“ (asociacija). Pagal MVVG „Jurbarkas“ miesto vietos veiklos 2016–2022 m. vietos plėtros strategiją (<https://vvgjurbarkas.lt/>), Jurbarko krašto verslininkų sąjunga, siekdama skatinti verslą, nuo 2019 m. kovo mėn. iki 2021 m. spalio mėn. vykdė projektą „Startuok lengvai“. UAB „Lanmeta“ įgyvendino projektą „Jauno verslo ugdymas Jurbarko, V. Kudirkos 25“, Smalininkų technologijų ir verslo mokykla įgyvendino projektą „Verslumo ugdymas – naujos

<sup>23</sup> Valstybės duomenų agentūra. Rodiklių duomenų bazė. Tiesioginės užsienio investicijos, tenkančios vienam gyventojui, laikotarpio pabaigoje. Prieiga internete: <https://osp.stat.gov.lt/statistiniu-rodikliu-analize?indicator=S7R103#/>.

galimybės“, MVVG „Jurbarkas“ įgyvendino projektą „Jurbarko miesto gyventojų verslumo skatinimas ir pagalba jauno verslo subjektams“. [R11] Tai įrodo, kad mieste veikiančių organizacijų, dirbančių verslumo skatinimo, verslo konsultacijų srityse, turima kompetencija galėtų būti panaudota įgyvendinant verslumo skatinimo projektus.

### Gyventojų pajamos ir socialinė situacija

Jurbarko rajonas išsiskiria iš kitų Lietuvos savivaldybių nedideliu vidutiniu darbo užmokesčiu (VDU), kurio dydis nuolat buvo mažesnis ne tik už Lietuvos, bet ir už Tauragės apskrities VDU. Reikia atkreipti dėmesį ir į tai, kad 2018–2022 m. Tauragės apskritis tarp visų Lietuvos apskričių išsiskyrė mažiausiu VDU<sup>24</sup>. [R12] Lyginant Jurbarko rajono 2022 m. gruodžio mėn. VDU dydį (1 465,0 Eur) su panašių savivaldybių VDU, Jurbarkas lenkė tik Šilalės rajoną (1 437,60 Eur), bet atsiliko nuo Šakių (1 497,80 Eur) ir Šilutės (1 526,10 Eur) rajonų savivaldybių<sup>25</sup>. **Pažymėtina, kad Jurbarko miesto gyventojai išsiskyrė mažas gyventojų pajamas kaip trečią opiausią problemą, kurią būtina spręsti.**



23 pav. Vidutinis darbo užmokestis Jurbarko savivaldybėje, Tauragės apskrityje ir Lietuvoje 2018–2022 m., Eur  
Šaltinis: Valstybės duomenų agentūra.

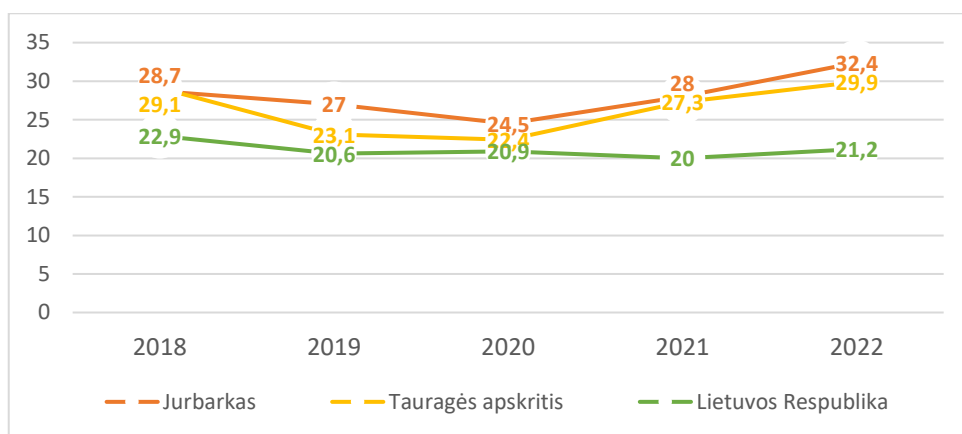
Nedidelis VDU turėjo įtakos ir kitoms socialinėms problemoms, pirmiausia – aukštam santykinio skurdo lygiui. Remiantis Socialinės paramos veiksmingumo indekso analizės duomenimis, Lietuvoje santykinis skurdo lygis 2018–2022 m. sumažėjo nuo 22,9 iki 21,2 proc. O štai Jurbarko rajono savivaldybė išsiskyrė gerokai aukštesniais skurdo rizikos rodikliais: 2018–2020 m. skurdo rizikos rodiklis mažėjo nuo 28,7 proc. iki 24,5 proc., tačiau nuo 2021 m. vėl ėmė augti ir 2022 m. pasiekė net 31,1 proc. **Pažymėtina, kad Jurbarkas 2022 m. pagal skurdo rizikos lygį lenkė ne tik Tauragės apskrities ir Lietuvos vidurkį, bet ir panašių savivaldybių – Šilutės (26,4 proc.), Šakių (29,1 proc.), Šilalės (30,4 proc.) rodiklius**<sup>26</sup>. [R13] Skurdo rizikos lygio augimas pirmiausia sietinas su infliacijos šuoliu, įvykusi dėl COVID-19 pandemijos bei Rusijos pradėto karo prieš Ukrainą. Elektros energijos, prekių ir paslaugų kainų augimas stipriai paveikė gyventojų, kurių uždirbamas

<sup>24</sup> Valstybės duomenų agentūra. Darbo užmokestis regionuose, apskrityse ir savivaldybėse. Prieiga internete: <https://www.stat.gov.lt/web/lzd/paieska?q=darbo+u%C5%BE+mokestis+apskrityse+ir+savivaldybe%C4%97se>.

<sup>25</sup> Valstybės duomenų agentūra. Informacinis pranešimas apie vidurinį darbo užmokestį 2022 m. pabaigoje Lietuvoje, regionuose ir savivaldybėse. Prieiga internete: <https://osp.stat.gov.lt/informaciniai-pranesimai?articleId=10690854>.

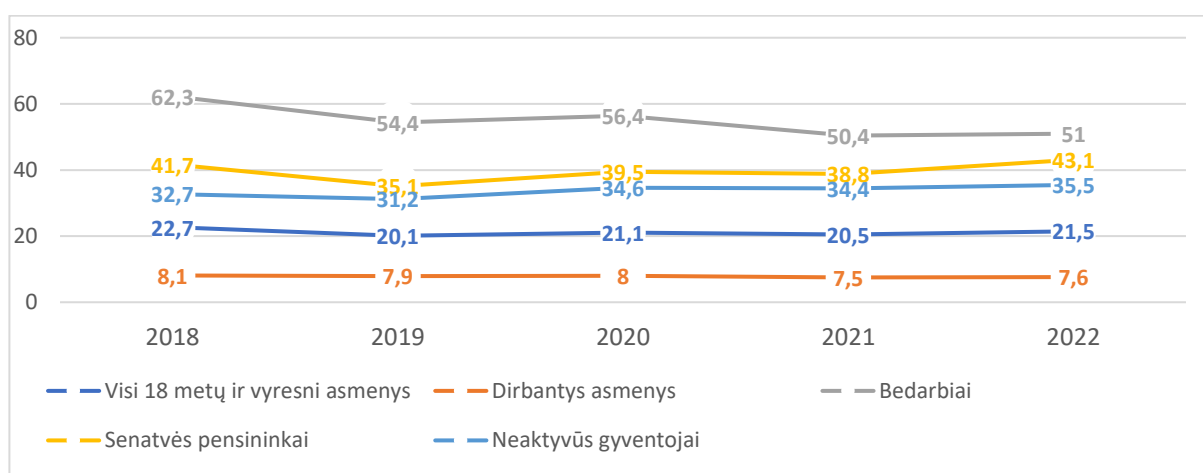
<sup>26</sup> Socialinės paramos veiksmingumo indeksas. Paramos stebėseną. Skurdo rizikos lygis. Prieiga internete: <https://qlik-public.socmin.lt/sense/app/3b7d2f59-5a02-4f21-87aa-e92332d457d7/sheet/4dc8db21-cd1c-4e1e-80e4-adc10f1be814/state/analysis>.

VDU buvo ir taip mažesnis už apskrities ir Lietuvos vidurkį, išlaidas, todėl dalis mažesnes pajamas gaunančių žmonių vėl ėmė skursti.



24 pav. Skurdo rizikos lygis Jurbarko rajono savivaldybėje, Tauragės apskrityje ir Lietuvoje 2018–2022 m., proc.  
Šaltinis: Socialinės paramos veiksmingumo indeksas.

Remiantis Valstybės duomenų agentūros duomenimis, skurdo rizikos lygis Lietuvoje – bendras miesto ir kaimo, taip pat mieste ir kaime – skiriasi palyginti nedaug (atitinkamai 20,9 19,7 ir 23,3 proc.), todėl darytina išvada, kad Jurbarko miesto santykinis skurdo lygis iš esmės nesiskirs nuo bendro savivaldybės rodiklio<sup>27</sup>. **Valstybės duomenų agentūros duomenimis, pagrindinės tikslinės grupės, patiriančios skurdą, yra bedarbiai, senatvės pensininkai ir neaktyvūs gyventojai. Santykinis skurdas dažnai yra socialinės rizikos ar socialinės atskirties priežastis, nes skurdą patiriantys asmenys turi mažesnes galimybes dalyvauti veiklose, gauti jų poreikius atitinkančias socialines, sveikatingumo, transporto, švietimo ir kitas viešąsias paslaugas, todėl būtina skirti didesnę dėmesį šioms tikslinėms grupėms Jurbarko mieste, užtikrinant viešųjų, pirmiausia socialinių paslaugų prieinamumą. Pažymėtina, kad Jurbarko gyventojai apklausos metu, kaip vieną opiausių problemų, įvardijo mažas pajamas, o kaip labiausiai pažeidžiamą socialinę grupę – nepalankias sąlygas dėl skurdo turinčius gyventojus.**



25 pav. Suaugusių asmenų skurdo rizikos lygis Lietuvoje 2018–2022 m., proc.  
Šaltinis: Valstybės duomenų agentūra.

<sup>27</sup> Valstybės duomenų agentūra. Oficialiosios statistikos portalas. Gyventojai ir socialinė statistika. Skurdo rizikos rodikliai. Skurdo rizikos lygis. Prieiga internete: <https://osp.stat.gov.lt/lt/statistiniu-rodikliu-analize?hash=41f88697-eba0-41dc-986d-6e0d306665af>

Socialinės apsaugos ir darbo ministerija 2022 m. atliko socialinių pašalpų gavėjų pinigines paskatas įsidarbinti (skurdo ir nedarbo spąstų) ir paskatos (už)dirbti daugiau analizę<sup>28</sup>. Šios analizės rezultatai parodė, kad asmenų ir šeimų, kurių potencialus uždarbis siekia minimalią algą (MMA), priklausomai nuo namų ūkio sudėties, skurdo spąstai siekia nuo 27 proc. iki 59 proc., o nedarbo spąstai – nuo 72 proc. iki 87 proc., t. y. tokie asmenys neturi motyvacijos susirasti darbą ar didinti pajamas, nes bus sumažinta arba panaikinta gaunama socialinė pašalpa. Būtina stiprinti paskatas dirbti galintiems įsidarbinti už MMA ar panašaus dydžio algą asmenims, kurie gyvena visų tipų namų ūkiuose. Tačiau paskatų dirbti didinimas negali būti vykdomas socialinės paramos adekvatumo sąskaita. Mažiausias pajamas turinčių asmenų motyvacijai uždirbti daugiau pinigų reikšmingą įtaką daro dėl didėjančių pajamų prarandama socialinė pinigine parama. **Tarp šeimų tipų mažiausios paskatos dirbti yra tarp šeimų su vaikais, kur dirba tik vienas suaugęs asmuo, bei vienišų tėvų, kur išmokų komponentas yra didžiausias, palyginti su kitais namų ūkiais. Tai rodo, kad šioms šeimoms turi būti kuriamos papildomos paskatos dirbti.**

Socialinės apsaugos ir darbo ministerija 2022 m. atliko Tipinių šeimų rodiklių nacionalinę apžvalgą. Apžvalgos rezultatuose konstatuojama, kad žemiau numatomos skurdo rizikos ribos 2022 m. buvo vieniši asmenys, vieniši tėvai su vaikais bei poros su 3 vaikais, kai suaugęs asmenys gauna MMA. Jų pajamos sudaro nuo 89 proc. iki 97 proc. numatomos skurdo rizikos ribos. **Prasčiausioje padėtyje atsidūrė vieniši asmenys ir vieniši tėvai su 1 vaiku, dirbantys už MMA. Didžiausius biudžeto apribojimus patyrė poros su 1–2 vaikais ir vieniši tėvai su 2–3 vaikais dėl netenkamos teisės gauti testuojamas pinigines socialinės paramos išmokas ir šių išmokų mažėjimo augant darbo pajamoms. Tik dirbantiems už MMA vienišiemis tėvams, auginantems 2–3 vaikus, bei porų su 3 vaikais gaunamų išmokų suma viršija sumokėtus mokesčius ir socialinio draudimo įmokas. T. y. šių šeimų tipų disponuojamos pajamos yra didesnės už jų uždirbtą bruto („ant popieriaus“ gaunamą) MMA. Kitų šeimų tipų disponuojamos pajamos yra žemesnės, palyginti su uždirbta „ant popieriaus“ alga, ir siekia nuo 75–92 proc. bruto algos<sup>29</sup>.**

Pastarųjų analizių rezultatai įrodo, kad siekiant veiksmingai integruoti šias tikslines grupes į darbo rinką ir motyvuoti juos dirbti ir užsidirbti, būtina Jurbarko mieste organizuoti kompleksines paslaugas, įtraukiant įvairių sričių specialistus – atvejo vadybininkus, psichologus, ugdomojo vadovavimo specialistus (koučerius), karjeros planuotojus, verslumo mentorius, teisininkus, socialinių paslaugų teikėjus. Jurbarko miesto gyventojų apklausos duomenys taip pat parodo, kad gyventojai kaip labiausiai trūkstamas paslaugas įvardija jaunimo informavimo ir konsultavimo, kitas socialines paslaugas, verslumo mokymų paslaugas gyventojams, kurie neaktyvūs ar gauna mažas pajamas, nes būtent kompleksinės paslaugos įgalintų šias tikslines grupes keisti požiūrį į savo vaidmenį darbo rinkoje, įgyti paklausių darbo rinkoje specialybę ir (arba) pradėti savo verslą.

Tačiau Socialinės paramos veiksmingumo indekso rodikliai Jurbarko savivaldybėje parodo nepakankamą turimą potencialą esamais žmogiškaisiais ištekliais įgyvendinti ir plėtoti tokias paslaugas. Remiantis pateiktais rodikliais, Lietuvoje socialinių darbuotojų ir jų padėjėjų skaičius 100 skurstančiųjų per 2018–2022 m. laikotarpį padidėjo nuo 1,7 iki 3,2. O Jurbarko šis skaičius padidėjo nežymiai – nuo 1,85 iki 2,03. Jurbarką pagal šį rodiklį lenkia visos panašios savivaldybės: Šilalės

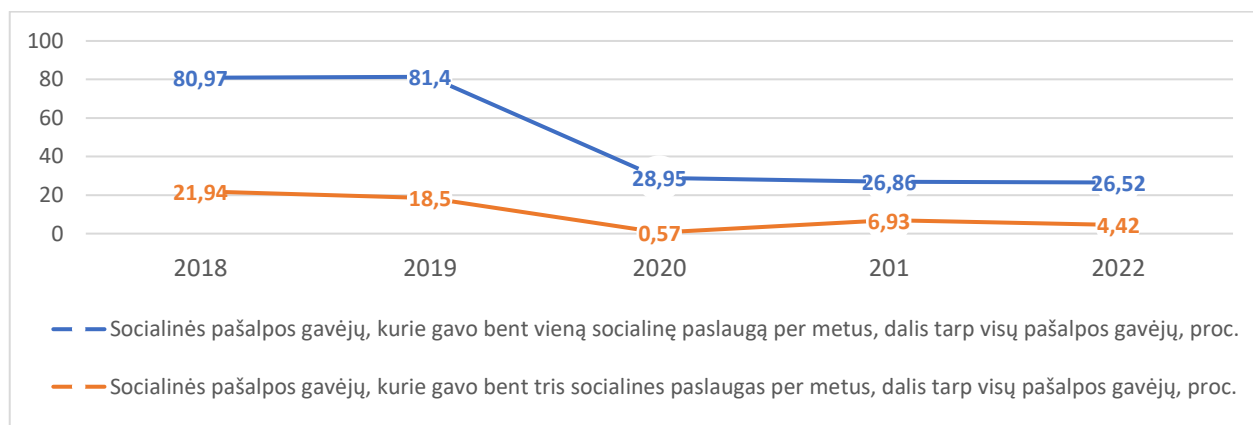
<sup>28</sup> Socialinės apsaugos ir darbo ministerija. Piniginių paskatų dirbti 2022 m. rodiklių apžvalga. Prieiga internete: [https://socmin.lrv.lt/uploads/socmin/documents/files/pdf/Trumprastis\\_METR\\_2022\\_Final.pdf](https://socmin.lrv.lt/uploads/socmin/documents/files/pdf/Trumprastis_METR_2022_Final.pdf).

<sup>29</sup> Socialinės apsaugos ir darbo ministerija. Tipinių šeimų rodiklių 2022 m. apžvalga. Prieiga internete: [https://socmin.lrv.lt/uploads/socmin/documents/files/pdf/Trumprastis\\_HHoT\\_2022\\_final.pdf](https://socmin.lrv.lt/uploads/socmin/documents/files/pdf/Trumprastis_HHoT_2022_final.pdf).



(2,47), Šakių (3,13), Šilutės (4,57)<sup>30</sup>. [R14] **Dėl nepakankami žmogiškųjų išteklių galima būtų leisti NVO teikti socialines paslaugas skurstantiesiems.**

Socialinės pašalpos gavėjų (šeimų), kurie gauna bent 1 socialinę paslaugą per metus, dalis tarp visų socialinės pašalpos gavėjų (šeimų) Lietuvoje 2018–2022 m. sumažėjo nuo 61,4 iki 42,3 proc., o štai Jurbarko rajono savivaldybėje – nuo 80,46 proc. iki 26,52, arba daugiau kaip 3 kartus. Pagal šį rodiklį Jurbarko rajono savivaldybė gerokai atsilieka nuo Šilalės (82,57 proc.), Šakių (64,11 proc.) ir Šilutės (76,07 proc.) rajonų savivaldybių<sup>31</sup>. Socialinių pašalpų gavėjų, gaunančių bent 3 socialines paslaugas per metus, dalis tarp visų socialinės pašalpos gavėjų (šeimų) Lietuvoje 2018–2022 m. sumažėjo nuo 13 proc. iki 11,94 proc., o Jurbarko rajono savivaldybėje sumažėjo 5 kartus – nuo 22,02 iki 4,42 proc. Jurbarkas pagal šį rodiklį bent kelis kartus atsilieka nuo Šilalės (27,63 proc.), Šakių (16,14 proc.) ir Šilutės (29,77 proc.) rajonų savivaldybių<sup>32</sup>. [R15]



26 pav. Socialines pašalpas gaunančių šeimų, kurios gauna socialines paslaugas Jurbarko rajono savivaldybėje, dalis 2018–2022 m. Šaltinis: Socialinės paramos veiksmingumo indeksas.

Nei savivaldybės socialinės paramos skyrius, nei Socialinės apsaugos ir darbo ministerija neturi duomenų apie socialinės pašalpos gavėjus mieste, tačiau nesant jokių duomenų apie statistinius skirtumus tarp miesto ir kaimo duomenų savivaldybėje, darytina prielaida, kad tokių pašalpos gavėjų dalis mieste yra panaši. **Šie rezultatai parodo padidėjusią riziką socialinių pašalpų gavėjams (šeimoms), negaunančioms socialinių paslaugų, patirti socialinę atskirtį ir (arba) socialinę riziką. Todėl būtina spręsti socialinių paslaugų organizavimą ir plėtrą mieste VPS, rengiant ir įgyvendinant atitinkamus projektus.**

**Didėjant nepalankiomis sąlygomis gyvenančių vaikų skaičiui, vis aktualesnis tampa įvairių paslaugų tokiems vaikams, jų šeimos nariams (arba globėjams), bendruomenei poreikis ne tik pamokų ir užsiėmimų metu, bet ir popamokinėje veikloje – neformaliojo švietimo, neformaliojo ugdymo veiklos, laisvalaikio organizavimas, įvairios kompleksinės paslaugos vaikams ir jų šeimų nariams. Jurbarko miesto gyventojų apklausos rezultatai rodo, kad 29,1 proc. gyventojų nepalankiomis sąlygomis augančius vaikus mato kaip svarbiausią tikslinę grupę, patiriančią**

<sup>30</sup> Socialinės paramos veiksmingumo indeksas. Paramos stebėseną. Socialinių darbuotojų ir socialinių darbuotojų padėjėjų skaičius, tenkantis 100 skurstančiųjų. Prieiga internete: <https://qlik-public.socmin.lt/sense/app/3b7d2f59-5a02-4f21-87aa-e92332d457d7/sheet/4dc8db21-cd1c-4e1e-80e4-adc10f1be814/state/analysis>.

<sup>31</sup> Socialinės paramos veiksmingumo indeksas. Paramos stebėseną. Socialinės pašalpos gavėjų (šeimų), per metus gavusių bent 1 socialinę paslaugą, dalis tarp visų socialinės pašalpos gavėjų. Prieiga internete: <https://qlik-public.socmin.lt/sense/app/3b7d2f59-5a02-4f21-87aa-e92332d457d7/sheet/4dc8db21-cd1c-4e1e-80e4-adc10f1be814/state/analysis>.

<sup>32</sup> Socialinės paramos veiksmingumo indeksas. Paramos stebėseną. Socialinės pašalpos gavėjų (šeimų), per metus gavusių bent 3 socialines paslaugas, dalis tarp visų socialinės pašalpos gavėjų. Prieiga internete: <https://qlik-public.socmin.lt/sense/app/3b7d2f59-5a02-4f21-87aa-e92332d457d7/sheet/4dc8db21-cd1c-4e1e-80e4-adc10f1be814/state/analysis>.

**socialinę atskirtį, vieną opiausių problemų ižiūri vaikų ir paauglių patyčias, kurių kėlėjai ir kartu aukos dažniausiai būna ši tikslinė grupė.**

2018–2022 m. Jurbarko rajono savivaldybėje socialinę riziką patiriančioms šeimoms buvo teikiamos atvejo vadybos paslaugos, tačiau dalis informacijos apie šias paslaugas nėra išbaigta. 2018–2019 m. buvo inicijuota 70 atvejo vadybos procesų, tačiau nėra informacijos apie atvejo vadybos posėdžių skaičių. Nuo 2020 m. sausio 1 d. VšĮ „Jurbarko socialinės paslaugos“ suteikti įgaliojimai dirbti socialinį darbą su šeimomis ir vykdyti atvejo vadybos funkcijas bei koordinuoti atvejo vadybos procesus. 2020 m. buvo surengti 374 posėdžiai, 2021 m. – 403, 2022 m. – 472<sup>33</sup>.

Remiantis 2023 m. Jurbarko rajono savivaldybės socialinių paslaugų planu, nuo 2022 m. Jurbarko rajono socialinių paslaugų centre pradėta teikti individualios priežiūros darbuotojo (IPD) paslauga socialinę riziką patiriančiomis šeimoms. Intensyvios krizių įveikimo pagalbos paslaugas savivaldybėje teikia Jurbarko evangelikų liuteronų parapijos diakonija „Jurbarko sandora“. Nuo 2022 m. šios paslaugos akredituotos.

**Jurbarko miesto gyventojų apklausos rezultatai rodo, kad, gyventojų nuomone, viena iš labiausiai trūkstančių socialinių paslaugų yra socialinių įgūdžių ugdymo paslaugos socialinėje rizikoje esančioms šeimoms.**

2018 m. išmokos vaikams buvo mokamos 414 gausiose (daugiavaikėse) šeimose augančių vaikų, 2019 m. – 395, 2020 m. – 386, 2021 m. – 387, 2022 m. – 382. Apie Jurbarko miestą socialinės paramos skyrius duomenų nerenka. Nors gausiose šeimose augančių vaikų skaičius 2018–2022 m. yra kiek sumažėjęs, Šilutės mieste gausių šeimų skaičius taip pat sumažėjo nuo 366 (2018 m.) iki 327 (2022 m.)<sup>34</sup>, tačiau šios šeimos patiria didesnių iššūkių, atsižvelgiant į pajamų dydį vienam šeimos nariui, kokybišką laisvalaikio užimtumo, neformaliojo švietimo, sveikatingumo paslaugų, taip pat ir socialinių paslaugų šeimai prieinamumu, atsižvelgiant į Jurbarko rajono savivaldybės situaciją dėl šeimų, gaunančių socialines paslaugas. Todėl ši tikslinė grupė turi didesnę tikimybę susidurti su skurdu, socialine rizika ir atskirtimi.

Nepaisant suaugusių asmenų, turinčių negalią, skaičius mažėjimo, remiantis Jurbarko miesto socialinės paramos skyriaus pateikta informacija dėl socialinių paslaugų būklės mieste, aktualiausiomis socialinėmis paslaugomis Jurbarko mieste įvardytos socialinės priežiūros paslaugos – pagalba į namus (teikiamos senyvo amžiaus ir suaugusiems asmenims, turintiems negalią), didinat paslaugos prieinamumo aprėptį (šiuo metu eilėje laukia apie 30 asmenų, kuriems nustatytas tokios paslaugos reikalingumas). **Jurbarko miesto gyventojų apklausos rezultatai taip pat parodė, kad negalią turintys asmenys ir jų šeimos nariai įvardijami kaip viena svarbiausių socialinę atskirtį patiriančių grupių (29,7 proc.), o viena labiausiai trūkstančių paslaugų – socialinės ir sociokultūrinės paslaugos senyvo amžiaus gyventojams ir neįgaliems asmenims.**

**Jurbarko miesto gyventojų apklausos metu kaip vieną opiausių problemų gyventojai nurodo gyventojų senėjimą (4,12), o pensinio amžiaus asmenis įvardija kaip labiausiai pažeidžiamą socialinę grupę (38,5 proc.), kartu kaip vieną labiausiai trūkstančių socialinių paslaugų nurodė socialines ir sociokultūrinės paslaugas senyvo amžiaus gyventojams ir neįgaliems asmenims.**

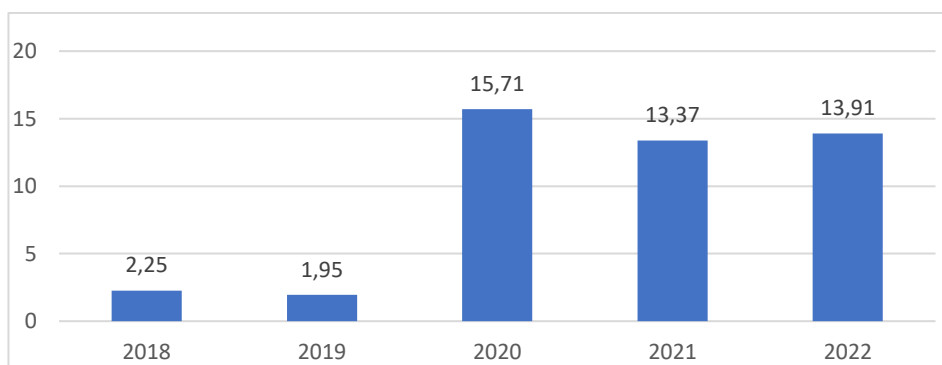
<sup>33</sup> Jurbarko rajono savivaldybės tarybos 2023 m. kovo 30 d. sprendimas Nr. T2-61 „Dėl Jurbarko rajono savivaldybės 2023 m. socialinių paslaugų plano patvirtinimo“. Prieiga internete: <https://www.e-tar.lt/portal/lt/legalAct/793a62d0d37411ed9978886e85107ab2>.

<sup>34</sup> Šilutės rajono savivaldybės tarybos 2023 m. balandžio 20 d. sprendimas Nr. T1-1310, Šilutės miesto 2024–2029 m. vietos plėtros strategijos projektas. Prieiga internete: <https://teisineinformacija.lt/silute/document/54617>.

2018 ir 2023 m. Jurbarko rajono savivaldybės socialinių paslaugų plano duomenimis, Jurbarko rajono savivaldybėje pagrindinis socialinių paslaugų organizatorius yra savivaldybės administracijos Socialinės paramos skyrius, o socialines paslaugas teikia biudžetinės ir viešosios įstaigos, NVO. Pagrindinė socialinių paslaugų teikėja savivaldybėje – viešoji įstaiga „Jurbarko socialinės paslaugos“, nors kasmet vis daugiau jų teikia nevyriausybinės ir privačios organizacijos. [R16]

**Nevyriausybinės organizacijos.** Jurbarko rajono savivaldybės pateiktais duomenimis, 2018–2022 m. Jurbarko mieste veikė 4 NVO, teikusios socialines paslaugas. Minimiu periodu tokių NVO skaičius buvo stabilus. [R17] 2023 m. Jurbarko mieste buvo 3 laikino apgyvendinimo vietos: 1 nakvynės namai, 1 krizių centras ir 1 savarankiško gyvenimo namai. 2023 m. sausio 1 d. Jurbarko mieste veikė 57 NVO. Svarbu pažymėti, kad Jurbarko mieste veikia kelios organizacijos, vykdančios veiklas, kurias galima įvardyti kaip socialinio verslo užuomazgas. Jurbarko evangelikų liuteronų parapijos diakonija „Jurbarko sandora“ valdo šeimų krizių centrą ir teikia laikiną prieglobstį moterims su vaikais. Lietuvos samariečių Jurbarko krašto bendrija turi vaikų dienos centrą, finansuojamą Socialinės apsaugos ir darbo ministerijos, bei labdaros valgyklą. Ši organizacija iš dalies finansuoja savo veiklą gaudama pajamas iš valgykloje gaminamo maisto (dienos pietūs, kuriuos gali užsisakyti bet kuris fizinis ar juridinis asmuo ir jie pagal poreikį gali būti atvežti). Asociacija „Conscia terra“ vykdo vaikų ir jaunimo neformaliojo švietimo veiklas. Iš dalies šias veiklas finansuoja iš teikiamų mokamų edukacinių paslaugų. [R21] **Todėl galima pasinaudoti šių organizacijų potencialu per VPS įgyvendinant socialinio verslo projektus, skirtus socialinių ir kitų gyventojams aktualių paslaugų plėtrai.**

Stebint savivaldybės išlaidų NVO teikiamoms socialinėms paslaugoms finansuoti dalį, tarp visų savivaldybės išlaidų, skirtų socialinėms paslaugoms, rodiklio rezultatus<sup>35</sup>, atkreiptinas dėmesys, kad 2018–2022 m. aukščiausias rangas, tai yra 6 iš 10, buvo pasiektas 2020 m., kai rodiklio reikšmė siekė 15,71 proc., o štai nuo 2021 m. rodiklio reikšmė kiek sumažėjo ir 2022 m. siekė 13,91 proc. (palyginimui, Šilalės rajono – 5,05 proc., Šakių rajono – 50,3 proc. Šilutės rajono – 6,34 proc.). Šio indekso bendras Lietuvos vidurkis 2022 m. siekė 19,07 proc. [R18] **Tai rodo vis dar nepakankamai panaudojamą Jurbarko rajono savivaldybėje, kartu ir Jurbarko mieste veikiančių NVO potencialą socialinėms ir kitoms gyventojams aktualioms paslaugoms teikti, kurį būtina didinti ir panaudoti.**



27 pav. Savivaldybės išlaidų NVO teikiamoms socialinėms paslaugoms finansuoti dalis tarp visų savivaldybės išlaidų, skirtų socialinėms paslaugoms 2018–2022 m.

Šaltinis: Socialinės paramos veiksmingumo indeksas.

<sup>35</sup> Socialinės paramos veiksmingumo stebėsena Lietuvos savivaldybėse. Prieiga per internetą: <https://socmin.lrv.lt/lt/veiklos-sritys/socialine-statistika/socialines-paramos-veiksmingumo-stebesena-lietuvos-savivaldybese>.

Pagal Nacionaliniame pažangos plane nustatytą rodiklį, iki 2025 m. NVO ir bendruomenėms turi būti perduota 15 proc. savivaldybių teikiamų viešųjų paslaugų, o iki 2030 m. – 30 proc.<sup>36</sup> [R19] tačiau Jurbarko rajono savivaldybė 2020 m. buvo perdavusi NVO sektoriui tik 1,4 proc. viešųjų paslaugų – gerokai mažiau nei Tauragės regiono (13,9 proc.) ar Pagėgių (6,3 proc.) savivaldybėje ir aplenkė tik Šilalės rajoną (0,5 proc.)<sup>37</sup>. [R20] Didelė dalis NVO ir bendruomenių teikiamų paslaugų yra socialinės ir kultūrinės paslaugos. **Todėl įgyvendinant VPS būtina sudaryti sąlygas per projektinę veiklą NVO inicijuoti ir teikti gyventojams, ypač – VPS įvardytoms tikslinėms grupėms aktualias socialines ir kitas paslaugas.**

**Išoriniai veiksniai.** Remiantis 2022–2030 m. Tauragės regiono plėtros planu, šis regionas yra pakankamai atokus, jam būdingos nutolusios ir sunkiai pasiekiamos gyvenvietės. Tai pasienio regionas, kuris ribojasi su Kaliningrado sritimi (Rusijos Federacija). Jurbarko rajono ir Pagėgių savivaldybės priskiriamos pasienio zonai. Dėl to Tauragės regionas turi savo specifiką – nuolat jaučiama sienos funkcionavimo, jos režimo pokyčių, tarpvalstybinių srautų bei bendros geopolitinės situacijos Europoje įtaka. Kaip ir visoje šalyje, 2022 m. vasario 24 d. prasidėjęs Rusijos karas su Ukraina bei dėl to augantys karo pabėgėlių srautai turi reikšmingą įtaką ir Jurbarko rajonui bei Jurbarko miestui. [R22]

Minėtame 2022–2030 m. Tauragės regiono plėtros plane išskiriama, kad mažam Tauragės regiono, o kartu ir Jurbarko rajono bei Jurbarko miesto, investiciniam patrauklumui įtaką daro tiek geografinė padėtis (nutolęs nuo pagrindinių ekonominių centrų), tiek geopolitinė situacija pasaulyje (Rusijos karas su Ukraina ir greta esanti Kaliningrado sritis), tiek kaimyninių Kauno ir Klaipėdos regionų konkurenciniai pranašumai bei su tuo susijusi darbingo amžiaus regiono gyventojų migracija į juos. [R23]

Mažam regiono investiciniam patrauklumui įtaką daro ir tinkamos kvalifikacijos bei specialybių žmogiškųjų išteklių trūkumas, kurį kompensuoti galima stengiantis susigrąžinti į užsienį ar kitus Lietuvos regionus išvykusius dirbti ir gyventi asmenis (pvz., siūlant pasinaudoti valstybinėmis paramos priemonėmis pirmąjį būstą įsigyjantiems jaunosioms šeimoms). Kartu būtų prisidedama prie gyventojų, tarp jų ir darbingo amžiaus, skaičiaus augimo. Regiono gyventojų verslumas gali būti skatinamas pasinaudojant jaunimo potencialu, populiarėjančiomis mokymosi visą gyvenimą galimybėmis. [R24]

---

<sup>36</sup> 2021–2030 m. nacionalinis pažangos planas. Prieiga per internetą: <https://e-seimas.lrs.lt/portal/legalAct/lt/TAD/c1259440f7dd11eab72ddb4a109da1b5?jfwid=-whxwii77y>.

<sup>37</sup> 2022–2030 m. Tauragės regiono plėtros planas. Prieiga per internetą: <https://tauragesregionas.lt/wp-content/uploads/2023/11/Ts-30-priedas-Taurages-RPPI-nauja-redakcija-20231121.pdf>.

## STIPRYBIŲ, SILPNYBIŲ, GALIMYBIŲ IR GRĖSMIŲ ANALIZĖ

<b>STIPRYBĖS</b>		<b>SILPNYBĖS</b>	
1.	Daugėja individualia veikla besiverčiančių gyventojų (situacijos analizės rodiklis R3).	1.	Nepakankamai atliepiamas socialinės rizikos šeimų gaunamų socialinių paslaugų poreikis (situacijos analizės rodiklis R14, R15).
2.	Jurbarko mieste veikiančios organizacijos turi sukaupusios ilgametę ir sėkmingą projektinės veiklos patirtį (situacijos analizės rodiklis R11).	2.	Aukštas nedarbo lygis (situacijos analizės rodiklis R2, R4, R5).
3.	Paklausiems darbo rinkoje darbuotojams nėra keliami reikalavimai turėti aukštąjį išsilavinimą (situacijos analizės rodiklis R6).	3.	Žemas verslumo lygis mieste (situacijos analizės rodiklis R7, R8, R9, R10).
4	Yra keletas NVO, gebančių teikti kokybiškas viešąsias paslaugas gyventojams (situacijos analizės rodiklis R16, R17, R21).	4.	VVG teritorijoje didėja skurstančių gyventojų dalis (situacijos analizės rodiklis R13).
		5.	Santykinai didelė gyventojų dalis gauna mažą darbo užmokestį (situacijos analizės rodiklis R12).
		6.	Santykinai nedidelę dalį viešųjų paslaugų savivaldybė perka iš NVO (situacijos analizės rodiklis R18, R20).
<b>GALIMYBĖS</b>		<b>GRĖSMĖS</b>	
1.	Naujas ES fondų finansavimo periodas sudaro galimybes pritraukti projektinį finansavimą (situacijos analizės rodiklis R11).	1.	Šalies ir regionų ekonominė plėtra yra netolygi. Stiprės didmiesčių ir ekonomiškai stipresnių regionų konkurencinė galia (situacijos analizės rodiklis R23).
2.	Dėl augančios ekonomikos ir reemigracijos didėja darbingo amžiaus žmonių skaičius (situacijos analizės rodiklis R1, R24).	2.	Nepalanki geopolitinė situacija pasaulyje dėl regioninių karų ir šalia esančios Rusijos Federacijos Kaliningrado srities kuria nesaugumo jausmą visuomenėje ir kelia papildomas rizikas (situacijos analizės rodiklis R22).
3.	Nacionaliniai strateginio planavimo dokumentai numato paslaugų perdavimą NVO (situacijos analizės rodiklis R19).	3.	Infliacija didina pajamų netolygumą ir skurdo rizikos lygį (situacijos analizės rodiklis R13).

## VIETOS PLĖTROS STRATEGIJOS TIKSLAI, UŽDAVINIAI IR JŲ ĮGYVENDINIMO STEBĖSENOS RODIKLIAI, ĮSKAITANT IŠMATUOJAMAS REZULTATO SIEKTINAS REIKŠMES

### 1 TIKSLAS – gerinti gyvenimo kokybę Jurbarko miesto gyventojams.

Tikslas atliepia atliktą teritorijos poreikių ir galimybių analizę. Analizėje nustatyta, kad dalis Jurbarko miesto gyventojų patiria socialinę atskirtį arba dėl skirtingų priežasčių yra nepalankioje padėtyje. Analizuojant Jurbarko miesto socialinę ir ekonominę situaciją, nustatyta, kad pagrindinės VPS grupės yra nepalankiose sąlygose gyvenantys vaikai ir jų šeimų nariai ar globėjai, asmenys, turintys negalią, ir jų šeimos nariai, senyvo (pensinio) amžiaus asmenys, gaunantys mažesnę nei vidutinę senatvės pensiją, socialinės paramos gavėjai, jauno verslo subjektai, bedarbiai ir ekonomiškai neaktyvūs asmenys ir darbo rinkai besirengiantys asmenys, darbingi asmenys, kurių pajamos mažesnės nei vidutinis darbo užmokestis Tauragės apskrityje. Atsižvelgiant į atliktą SSGG bei gyventojų apklausos rezultatus, galima išskirti šiuos pagrindinius Jurbarko miesto gyventojų **poreikius, kuriuos aprėpia tikslas:**

- 1) socialinių ir kompleksinių paslaugų plėtra socialiai pažeidžiamoms, socialinę riziką ir (arba) atskirtį patiriančioms gyventojų grupėms (1, 4, 6 silpnybės, 3 grėsmė, 4 stiprybė, 1, 2 galimybė);
- 2) sudaryti geresnes sąlygas gyventojams integruotis į darbo rinką (2, 4 silpnybės, 3 grėsmė, 3 stiprybė, 2 galimybė);
- 3) stiprinti gyventojų verslumo gebėjimus ir užtikrinti pagalbą jauno verslo pradžiai ir plėtrai (2–5 silpnybės, 1, 2 grėsmės, 1, 2 stiprybės ir 1, 2 galimybės).

Tikslas suformuluotas atsižvelgiant į SSGG analizės rezultatus. Formuluojant tikslą siekiama, kad būtų pasinaudota visomis (1–4) miesto stiprybėmis: nusiteikimu pradėti verslą, mieste veikiančiomis organizacijomis, kurios turi sukaupusios ilgametę ir sėkmingą projektinės veiklos patirtį, keletu NVO, gebančių teikti kokybiškas paslaugas gyventojams, taip pat ir darbo rinkos situacija – paklausiams darbo rinkoje darbuotojams nėra keliami reikalavimai turėti aukštąjį išsilavinimą, kad būtų pasinaudota 1–3 galimybėmis – pritraukti projektinį finansavimą, dėl augančios ekonomikos ir reemigracijos didėjančiu darbingo amžiaus žmonių skaičiumi, nacionaliniuose strateginio planavimo dokumentuose numatytu paslaugų perdavimu NVO, kad būtų sumažintos arba panaikintos visos išskirtos (1–6) silpnybės ir sušvelnintos 1–3 grėsmės.

Siekiami pasinaudoti miesto gyventojų aktyvumu dalyvaujant NVO veiklose, kuriančiu galimybes bendruomenių inicijuotiems veiklos ir socialinio verslo projektams, kaip svarbiu veiksmu, užtikrinančiu gyvenimo gerovę. Šis tikslas atitinka programos uždavinius: 4.7 uždavinį „Skatinti aktyvią įtrauktį, siekiant propaguoti lygias galimybes, nediskriminavimą ir aktyvų dalyvavimą, ir gerinti įsidarbinamumą, ypač palankių sąlygų neturinčių grupių“ ir 4.9 uždavinį „Skatinti marginalizuotų bendruomenių, mažas pajamas gaunančių namų ūkių ir nepalankioje padėtyje esančių grupių, įskaitant specialiųjų poreikių turinčius asmenis, socialinę ir ekonominę įtrauktį, vykdant integruotus veiksmus, be kita ko, teikti aprūpinimą būstu ir socialines paslaugas“.

VPS tikslas – pagerinti Jurbarko miesto gyventojų gyvenimo kokybę, išplėtojant socialines ir kitas aktualias paslaugas anksčiau nurodytoms tikslinėms grupėms, ir suteikti bedarbiams, ekonomiškai neaktyviems ir mažas pajamas gaunantiems asmenims galimybę dirbti, didinti



verslumą ir kurti naujus verslus bei jiems pradžioje padėti. Taip pat svarbu skatinti ir remti socialinį verslą, nes šis savo ruožtu sprendžia ne tik darbo vietų stokos, bet ir socialinių paslaugų trūkumo problemas.

TIKSLO 1 ALTERNATYVA	TIKSLO 2 ALTERNATYVA
<p><i>Gerinti gyvenimo kokybę Jurbarko miesto gyventojams.</i></p> <p>Šios alternatyvos pasirinkimas leistų įvairioms tikslinėms grupėms įgyvendinti veiklas, kurių paskirtis – gyvenimo kokybės užtikrinimas. Viena vertus, gyvenimo kokybė būtų užtikrinama inicijuojant ir įgyvendinant veiklas, skirtas socialinėms ir kitoms gyventojams aktualioms paslaugoms kurti ir plėtoti marginalizuotoms, pažeidžiamoms tikslinėms gyventojų grupėms, patiriančioms socialinę riziką ir atskirtį: nepalankiose sąlygose gyvenantiems vaikams ir jų šeimos nariams ar globėjams, asmenims, turintiems negalią, ir jų šeimos nariams, vyresnio (55 m. ir vyresniems) ir senyvo (pensinio) amžiaus asmenims, socialinės paramos gavėjams, siekiant jų įtraukties į šių paslaugų kūrimą ir plėtrą, ypač per kuriamą socialinio verslo projektą. Kita vertus, būtų ugdomi bedarbių, ekonomiškai neaktyvių ir mažas pajamas gaunančių gyventojų įgūdžiai, reikalingi darbo rinkai, skatinamas gyventojų verslumus. Kartu būtų organizuojamos mokymų, konsultavimo ir kitos veiklos, skirtos asmenims, norintiems pradėti verslą, bei jauno verslo subjektams, taip skatinant darbo vietų kūrimą, verslo plėtrą ir gyvybingumą Jurbarko mieste. Ši alternatyva įtrauktų visas VPS išskirtas tikslines grupes, tenkintų visus poreikius, panaudodama visas stiprybes bei galimybes ir sumažindama arba eliminuodama silpnybes bei grėsmes. Todėl <b>pasirinkta</b> ši alternatyva.</p>	<p><i>Mažinti Jurbarko miesto gyventojų socialinę atskirtį, sudarant sąlygas įvairių amžiaus grupių socializacijai.</i></p> <p>Šios alternatyvos pasirinkimas leistų įgyvendinti bei plėtoti socialines ir kitas gyventojams aktualias paslaugas, skirtas įvairioms tikslinėms grupėms, kurios yra socialinės rizikos padėtyje ar patiria atskirtį dėl nepatenkinamo jiems reikalingų socialinių ir kitų paslaugų poreikio. Kuriamos socialinės ir kitos gyventojams aktualios paslaugos sumažintų socialinę riziką bei atskirtį, pagerintų gyvenimo kokybę. Tačiau liktų nepatenkinti darbingo amžiaus žmonių, gaunančių mažesnes nei vidutines pajamas Tauragės apskrityje, jauno verslo poreikiai. Liktų nesprendžiama viena svarbiausių problemų, įvardytų tiek gyventojų apklausos metu, tiek ir situacijos analizėje – menkas gyventojų verslumus, nepakankamos sąlygos pradėti verslą. Tai lemia aukštą skurdo rizikos lygį Jurbarko mieste, kurio nesumažina teikiamos ir plėtojamoms socialinės paslaugos. Todėl ši alternatyva <b>atmesta</b>.</p>



Eil. Nr.	Rezultato rodiklio pavadinimas	Pradinė reikšmė (2023 m.)	Siekiamą reikšmė (2029 m.)
1.	BIVP projektų veiklų dalyvių, kurie po dalyvavimo veiklose toliau dalyvauja socialinei integracijai skirtose veiklose ir (ar) darbo rinkoje, dalis, proc. (Programos rodiklio kodas: R-01-004-08-04-01-02)	0	40
2.	Paramą gavusiuose subjektuose sukurtos darbo vietos, vienu metų etato ekvivalentai (Programos rodiklio kodas: R-01-004-08-04-01-03)	0	2

### 1.1 UŽDAVINYS – padidinti socialinių ir kitų gyventojams reikalingų paslaugų įvairovę ir prieinamumą.

Šis uždavinys yra nukreiptas į SSGG analizėje įvardytų 1 ir 6 silpnybių bei 2 ir 3 grėsmių sprendimą pasinaudojant 1, 3 galimybe ir 2, 4 stiprybėmis. Uždavinys prisideda prie VPS tikslo – gerinti gyvenimo kokybę Jurbarko miesto gyventojams. Juo siekiama sudaryti galimybę išplėtoti socialines ir kitas aktualias paslaugas ir aprępti tikslinėms grupėms – nepalankiose sąlygose gyvenantiems vaikams ir jų šeimos nariams ar globėjams, asmenims, turintiems negalią, ir jų šeimos nariams, vyresnio (55 m. ir vyresniems) ir senyvo (pensinio) amžiaus asmenims, gaunantiems mažesnę nei vidutinę senatvės pensiją, socialinės paramos gavėjams. Uždavinys pasirinktas dėl to, kad atlikta poreikių ir galimybių analizė parodė, jog anksčiau išvardytoms tikslinėms grupėms yra būtinas naujų socialinių paslaugų rūšių atsiradimas ir esamų socialinių paslaugų plėtra, nes apręptis yra nepakankama.

Uždavinys bus įgyvendinamas 2024–2029 m., BIVP projektų dalyvių skaičius – 350 asmenų. Detalesnė įgyvendinimo informacija pateikta lentelėje „Jurbarko miesto 2024–2029 m. vietos plėtros strategijos finansinis veiksmų planas“ pagal veiksmus.

	Produkto rodiklio pavadinimas	Pradinė reikšmė (2023 m.)	2023	2024	2025	2026	2027	2028	2029	Siekiamą reikšmė (2029 m.)
1.	BIVP projektai, kuriuos įgyvendino NVO ir (arba) kurie įgyvendinti kartu su partneriu, skaičius (Programos rodiklio kodas: P-01-004-08-04-01-01)	0			1	2	2	2	1	8
2.	Socialinio verslo subjektai, per BIVP projektus gavę paramą socialinio verslo kūrimui ar plėtrai, skaičius (Programos rodiklio kodas: P-01-004-08-04-01-03)	0			1					1
3.	Paramą gavusios įmonės (iš jų: labai mažos, mažosios, vidutinės ir didelės)	0			1					1

	(Programos rodiklio kodas: P-01-004-08-04-01-04)								
4.	Paramą dotacijomis gavusios įmonės (Programos rodiklio kodas: P-01-004-08-04-01-09)	0			1				1

1.1 UŽDAVINIO 1 ALTERNATYVA	1.1 UŽDAVINIO 2 ALTERNATYVA
<p><i>Padidinti socialinių ir kitų gyventojams reikalingų paslaugų įvairovę ir prieinamumą.</i></p> <p>Ši alternatyva numatyta socialinių ir kitų gyventojams aktualių paslaugų, skirtų įvairioms VVG teritorijos tikslinėms grupėms, kūrimą ir plėtrą. Ši alternatyva yra nutaikyta į visas VPS įvardytas tikslines grupes ir neapsiriboja vienos rūšies (pvz., socialinėmis) paslaugomis, įvertinus faktą, kad daliai tikslinių grupių yra reikalingos kompleksinės paslaugos (socialinės, švietimo, sociokultūrinės ir kt.), kurios būtų teikiamos pasitelkus įvairių sričių specialistus ir teikiamos ne tik asmeniui, bet ir jo aplinkai (pvz., šeimos nariams, globėjams) ir būtent tik kompleksinių paslaugų poveikis leistų sumažinti socialinę riziką, įveikti socialinę atskirtį. Kartu šia alternatyva siekiama užtikrinti būtent tikslinėms grupėms priklausantiems gyventojams aktualių socialinių ir kitų paslaugų įvairovę ir prieinamumą, nekeliant tikslų plėtoti visas socialines paslaugas, t. y. formuluojant alternatyvą gerai įvertinti turimi išteklių ir gyventojų poreikiai, įvardyti situacijos SSGG analizėje ir gyventojų apklausos metu.</p> <p>Ši alternatyva spręstų SSGG analizėje išskirtas 1 ir 6 silpnības bei 3 grėsmę panaudojant 4 stiprybę, 1 ir 3 galimybę.</p> <p>Todėl <b>pasirinkta</b> ši alternatyva.</p>	<p><i>Skatinti Jurbarko mieste socialinių paslaugų plėtrą ir visų Jurbarko gyventojų socialinę aprėptį.</i></p> <p>Ši alternatyva numatyta socialinių paslaugų, skirtų įvairioms VVG teritorijos tikslinėms grupėms, kūrimą ir plėtrą. Tačiau ši alternatyva yra siauresnė – ji numato tik socialinių paslaugų plėtrą, o situacijos analizėje konstatuota, kad nemaža dalis asmenų (rizikos grupės šeimos, nepalankiomis sąlygomis gyvenantys vaikai, darbo rinkai besiruošiantys asmenys ir kt.) gali būti veiksmingai integruojami į visuomenę ir darbo rinką tik taikant kompleksinius įvairių paslaugų modelius, dirbant tiek su jais, tiek su jų šeimos nariais ar aplinka.</p> <p>Ši alternatyva spręstų situacijos analizėje išskirtą 1 silpnybę bei 3 grėsmę panaudojant 1 bei 3 galimybę.</p> <p>Dėl šių priežasčių ši alternatyva <b>atmesta</b>.</p>

1.2 UŽDAVINYS – motyvuoti gyventojus integruotis į darbo rinką ir kurti bei plėtoti verslą.
<p>Šis uždavinys suformuotas siekiant pasinaudoti 1, 3 stiprybe ir 1, 2 galimybe, siekiant sumažinti 2–5 silpnības ir 1, 3 grėsmes. Uždaviniu siekiama sudaryti sąlygas bedarbiams, ekonomiškai neaktyviems, mažas pajamas gaunantiems Jurbarko miesto gyventojams įgyti kompetencijų</p>

sėkmingai integruotis į darbo rinką, kurti savo verslą. Šiuo uždaviniu taip pat siekiama padėti gyventojams ir jauno verslo subjektams kurti ir plėtoti verslo iniciatyvas, skatinti gyventojų verslumą, ugdyti jų įgūdžius ir motyvaciją imtis verslo.

Uždavinys bus įgyvendinamas 2024–2029 m., BIVP projektų dalyvių skaičius – 30 asmenų, Jauno verslo subjektų, dalyvavusių BIVP projektų veiklose, skaičius – 10. Detalesnė įgyvendinimo informacija pateikta lentelėje „Jurbarko miesto 2024–2029 m. vietos plėtros strategijos finansinis veiksmų planas“ pagal veiksmus.

	Produkto rodiklio pavadinimas	Pradinė reikšmė	2023	2024	2025	2026	2027	2028	2029	Siekiami reikšmė
1.	BIVP projektai, kuriuos įgyvendino NVO ir (arba) kurie įgyvendinti kartu su partneriu, skaičius (Programos rodiklio kodas: P-01-004-08-04-01-01)	0						1		1

1.2 UŽDAVINIO 1 ALTERNATYVA	1.2 UŽDAVINIO 2 ALTERNATYVA
<p><i>Motivuoti gyventojus integruotis į darbo rinką ir kurti bei plėtoti verslą.</i></p> <p>Pasirinkus šią alternatyvą, organizuojant mokymus, teikiant konsultacijas ir kitais metodais būtų skatinama bedarbių, ekonomiškai neaktyvių asmenų, darbo rinkai besiruošiančių asmenų, mažas pajamas gaunančių gyventojų pasirengimas darbo rinkai bei integracija į ją ugdant tam reikalingas kompetencijas. Kartu būtų skatinamas gyventojų verslumumas, teikiamos konsultacijos ir mokymai gyventojams, įsigyjama įranga norintiems pradėti verslą bei jauno verslo subjektams. Ši alternatyva leistų įtraukti visas aktualias VPS išskirtas tikslines grupes, atsižvelgiant į skirtingus jų poreikius, ir kartu įvertinti bei spręsti SSGG analizėje išskirtas 2–5 silpnybes ir 1–3 grėsmes panaudojant 1–3 stiprybes bei 1, 2 galimybes. Todėl <b>pasirinkta</b> ši alternatyva.</p>	<p><i>Ugdyti Jurbarko miesto gyventojų kompetencijas, reikalingas visapusiškai jų integracijai į darbo rinką.</i></p> <p>Pasirinkus šią alternatyvą, būtų įgyvendinamos priemonės, kurių tikslas – organizuojant mokymus, teikiant konsultacijas ir kitomis kompleksinėmis priemonėmis ir paslaugomis suteikti gyventojams kompetencijų, reikalingų sėkmingai integruotis į darbo rinką. Ši alternatyva spręstų SSGG analizėje išskirtas 2, 4, 5 silpnybes panaudojant 3 stiprybę, 1 bei 2 galimybes.</p> <p>Ši alternatyva <b>atmesta</b>, nes neįtraukiamos tokios tikslinės grupės, kaip gyventojai, norintys pradėti verslą, jauno verslo subjektai. Ignoruojama ir nesprenžžiama analizėje identifikuota problema – mažas gyventojų verslumumas, mažas Jurbarke veikiančių įmonių gyvybingumas ir vangis plėtra, lemianti mažesnę atlyginimų vidurkį, aukštesnę nedarbo lygį. Siūlomas sprendimas neskatina gyventojų patiems imti spręsti savo užimtumo problemas.</p>

## GYVENAMOSIOS VIETOVĖS BENDRUOMENĖS DALYVAVIMO RENGIANČIŲ STRATEGIJĄ EIGA

### VIEŠIEJI PRISTATYMAI IR KONSULTACIJOS

Rengiant VPS, buvo vykdomi įvairūs informacijos rinkimo, poreikių tyrimo ir viešinimo metodai. Jurbarko miesto situacijos analizė ir gyventojų poreikių tyrimas buvo atliekami kompleksiskai ir nuosekliai. Buvo informuojami gyventojai, viešojo, privataus ir nevyriausybinių sektorių atstovai, konsultuojamasi su gyventojais, vietos bendruomenių bei nevyriausybinių organizacijų ir verslo atstovais, diskutuojama su savivaldybės politikais ir savivaldybės administracijos padalinių atstovais. Apie strategijos rengimą buvo informuojama ir pasiūlymai renkami keliais skirtingais būdais:

#### **1. 2021–2027 metų ES finansavimo laikotarpio VPS rengimo, galimų finansavimo sričių pristatymo renginiai**

Susitikimų tikslas – pateikti informaciją apie pagrindinius VPS akcentus, skirtumus, BIVP 2021–2027 m. ES fondų investavimo programą, 2016–2022 m. VPS rezultatus. Jurbarko MVVG organizavo tokius susitikimus:

- 2022 m. lapkričio 15 d. vyko susitikimas su verslo atstovais;
- 2022 m. lapkričio 23 d. vyko susitikimas su savanorius priimančių ir suaugusiesiems švietimo paslaugas teikiančių organizacijų atstovais;
- 2023 m. sausio 20 d. vyko susitikimas su verslo atstovais.

**Rezultatas:** pristatyti 2016–2022 m. VPS rezultatai, socialiniai partneriai supažindinti su naujojo ES finansinio laikotarpio (2021–2027 m.) prioritetais bei finansavimo galimybėmis, pristatyta būsimosios strategijos rengimo eiga, pasiūlyta generuoti idėjas dėl rengiamos strategijos tikslų, uždavinių, tikslinių grupių, veiksmų.

#### **2. Konsultacijos-susitikimai strategijos rengimo metu**

Rengiant VPS, įvyko 4 susitikimai su socialiniais partneriais. Susitikimų-konsultacijų tikslas – pristatyti BIVP 2021–2027 m. ES fondų investavimo programą, rodiklius, prie kurių prisidedama pagal 4.7 ir 4.9 uždavinius remiamas veiklas, tyrimo metodiką, BIVP metodą, projektinių idėjų rinkimą, informuoti apie geruosius ir tęstinius Jurbarko miesto VVG vietos plėtros strategijos 2016–2022 m. projektų veiklų pavyzdžius.

- 2023 m. liepos 15 d. vyko susitikimas su privataus verslo atstovais;
- 2023 m. liepos 15 d. vyko susitikimas su gyventojais, NVO ir neformalių grupių atstovais;
- 2023 m. rugpjūčio 9 d. vyko susitikimas su biudžetinių įstaigų, savivaldybės įsteigtų organizacijų ir vietos valdžios atstovais;
- 2023 m. lapkričio 3 d. vyko susitikimas su Jurbarko rajono savivaldybės vadovais.

**Rezultatas:** su suinteresuotosiomis grupėmis diskutuota apie Jurbarko miesto problemas skirtingoms tikslinėms grupėms, jos supažindintos su finansavimo galimybėmis ir rengiamos VPS projektu. Su konsultacijų dalyviais aptartas preliminarus (galimas) VPS tikslas, SSGG.

#### **3. Jurbarko rajono savivaldybės administracijos ir kitų įstaigų apklausa. Viešai prieinamos statistinės informacijos, rajono strateginių ir kitų dokumentų analizė**

Metodas skirtas kiekybiniais duomenimis ir informacijai gauti. Jurbarko rajono savivaldybės administracijos, VMI, UŽT buvo prašoma pateikti socialinę, demografinę, statistinę informaciją apie Jurbarko miesto gyventojus. Gauti duomenys suteikė patikimą informaciją apie

padėti Jurbarko mieste. Kadangi Jurbarko rajono savivaldybė gali pateikti tik ribotą dalį informacijos apie miesto gyventojus (dėl duomenų apsaugos bei bendrų su rajonu sistemų), rengiant VPS buvo remiamasi ir Valstybės duomenų agentūros bei Socialinės apsaugos ir darbo ministerijos pateikiamais duomenimis. Atliekant teritorijos, kuriai rengiama VPS, analizę, buvo naudojama viešai internete pateikiama statistinė informacija. VPS pateikiamos nuorodos į naudotus informacijos šaltinius.

**Rezultatas:** atlikta teritorijos analizė, parengta SSGG analizė.

#### 4. Projektinių pasiūlymų anketa

Tai – apklausa, kuri padėjo gauti kiekybinę informaciją ir kuria buvo siekiama išsiaiškinti esamą miesto socialinę-ekonominę situaciją bei gyventojų poreikius ir problemas. Buvo parengta projektinių pasiūlymų anketa. Nuo 2023 m. liepos 17 d. iki 2023 m. rugpjūčio 11 d. MVVG „Jurbarkas“ kvietė nevyriausybinės organizacijas, savivaldybės ir valstybės įstaigas, įmones teikti projektinius pasiūlymus. Šiuo laikotarpiu su socialiniais partneriais buvo susitinkama MVVG „Jurbarkas“ biure, bendraujama telefonu ir elektroniniu paštu, buvo diskutuojama dėl galimų VPS finansavimo krypčių, veiksmų įgyvendinimo. Buvo gauta 18 projektinių pasiūlymų (iš jų 8 – nevyriausybinių organizacijų), kuriuose aprašomos mieste esančios problemos, jų sprendimo būdai, vietos projektų rezultatai ir reikalingos lėšos.

**Rezultatas:** apibrėžti Jurbarko miesto plėtros poreikiai, tikslai, uždaviniai, parengtas galimas veiksmų ir finansinis planas.

#### 5. Gyventojų poreikių tyrimas

Siekiant užtikrinti kokybišką esamos situacijos analizę ir tikslingą numatomų sričių finansavimą, buvo atlikta Jurbarko miesto gyventojų apklausa. Apklausa atlikta po statistinės rezultatų analizės pristatymo, kad būtų patvirtinta ir išsiaiškinta, kurioms iš nustatytų probleminių sričių ar stiprybių VPS turi būti teikiamas didžiausias dėmesys. Apklausiai atlikti buvo parengtas elektroninis klausimynas, apimantis 10 pusiau struktūruotų klausimų. Anketą sudarė 3 dalys. Pirmoji dalis apėmė 1–4 klausimus, kuriais siekiama išsiaiškinti respondentų požiūrį, kokios problemos yra aktualiausios Jurbarko mieste. Pirmu klausimu buvo siekiama išsiaiškinti gyventojų požiūrį, kokias gyventojų gerovę užtikrinančias galimybes jie vertina labiausiai. Antru klausimu buvo prašoma įvardyti 3 svarbiausias Jurbarko miesto problemas, trečiu – labiausiai socialiai pažeidžiamas grupes Jurbarko mieste. Ketvirtu klausimu buvo bandoma išsiaiškinti respondentų požiūrį, kokių socialinių paslaugų trūksta Jurbarko mieste. Antrąją klausimyno dalį sudarė 5 ir 6 klausimai, skirti išsiaiškinti respondentų polinkius savanoriškos veiklos ir socialinio verslo klausimais. Penktu klausimu buvo siekiama išsiaiškinti respondentų polinkį imtis socialinio verslo, šeštu klausimu – respondentų polinkį savanoriauti. Trečioji anketos dalis (7–10 klausimai) buvo skirta išsiaiškinti respondentų pagrindinius demografinius rodiklius ir atstovavimą sektoriui (pilietinė visuomenė, viešasis verslas). Anketos klausimai buvo pateikiami naudojant nominalines, rangines ir intervalines skales. Apklausa buvo vykdyta 2023 m. birželio 26–liepos 15 d. Apklauskos anketa buvo publikuojama „GoogleDocs“ platformoje, naudojant apklausų vykdymo ir analizės skiltį. Informacija apie vykdomą apklausą buvo platinama MVVG „Jurbarkas“ „Facebook“ paskyroje, MVVG „Jurbarkas“ interneto svetainėje. Anketos nuorodos taip pat buvo siunčiamos elektroniniu paštu nevyriausybinių organizacijų, vietos valdžios ir verslo atstovams, Jurbarko miesto gyventojams, siekiant užtikrinti lygiavertišką visų VPS nusimatyto tikslinių grupių dalyvavimą apklausoje.

**Rezultatas:** atlikta Jurbarko miesto gyventojų apklausa, kurioje dalyvavo 323 respondentai. Apklauskos rezultatai parodė, kad VPS analizės išvados iš esmės sutampa su gyventojų nuomone. Apklauskos rezultatai taip pat padėjo identifikuoti problemiškesnias miesto sritis. Įvertinus gautus duomenis, galutinai apsispręsta dėl VPS tikslų, uždavinių, veiksmų, nustatomų rezultatų ir sudaromo finansavimo plano. Apklauskos anketa ir ataskaita pateikti 1 priede.

**1) Demografiniai ir atstovavimo duomenys.** 62,2 proc. apklausos dalyvių – moterys, 37,8 proc. – vyrai. Respondentai iki 29 m. sudarė mažiausią grupę – 7,4 proc., 30–40 m. amžiaus respondentai sudarė kiek daugiau nei penktadalį apklaustųjų (20,1 proc.), 41–64 m. respondentai sudarė didžiausią dalį – 56,7 proc. apklausos dalyvių, o 65 m. ir vyresni asmenys – 15,8 proc. 58,5 proc. respondentų buvo turintys aukštąjį išsilavinimą, 33,4 proc. – profesinį, 8 proc. – pradinį, pagrindinį ar vidurinį. 53,3 proc. respondentų pažymėjo, kad jie priklauso pilietinės visuomenės sektoriui, 37,5 proc. – viešajam, 9,3 proc. – verslo.

**2) Gyventojų požiūris į problemas Jurbarko mieste.** Svarbiausiomis galimybėmis gyventojai išskyrė galimybę naudotis tvarkinga ir gyventojų poreikius atitinkančia infrastruktūra (keliais, viešosiomis erdvėmis, kultūros įstaigų tinklu ir kt.) – 32,8 proc., galimybę mieste ir namuose jaustis saugiai (28,2 proc.), galimybę rūpintis fizine bei psichikos sveikata, sportuoti (28,2 proc.), taip pat galimybę gauti įvairių buitinių paslaugų ir įsigyti produktų, galimybę jaustis finansiškai laisvai – po 25,7 proc. Opiausiomis problemomis Jurbarko mieste gyventojai laiko (įvertinimų skalė: 1 – visiškai nesvarbu, 5 – labai svarbu): mažas įsidarbinimo galimybes (vidurkis – 4,39), gyventojų skaičiaus mažėjimą (4,19), mažas gyventojų pajamas (4,18), gyventojų senėjimą (4,12), nepalankias sąlygas kurti verslą (3,87), sveikatos priežiūros ir sveikatingumo paslaugų trūkumą ir prieinamumo stoką (3,59), patyčias tarp vaikų ir paauglių (3,59) socialinę atskirtį (3,55). Kaip labiausiai pažeidžiamas socialines grupes gyventojai išskyrė vyresnio amžiaus asmenis (38,5 proc.), asmenis, turinčius negalią, jų šeimos narius (29,7 proc.), nepalankias sąlygas turinčius vaikus, mokinius, ikimokyklinio ir priešmokyklinio amžiaus vaikus (29,1 proc.), nepalankias sąlygas turinčius gyventojus (dėl skurdo, išsilavinimo stokos ir pan.) (27,6 proc.). Jurbarko miesto gyventojai 5 balų skalėje įvardijo ir socialines paslaugas, kurių trūksta labiausiai (įvertinimų skalė: 1 – visiškai nesvarbu, 5 – labai svarbu): jaunimo informavimo ir konsultavimo (vidurkis – 3,98), socialinių paslaugų (informavimo, maitinimo, asmeninės higienos ir kt.) (3,86), verslumo mokymų, konsultacijų verslo pradžiai ir plėtrai (įskaitant socialinį verslą) (3,81), socialinių įgūdžių ugdymo paslaugų socialinėje rizikoje esančioms šeimoms (3,79), socialinių ir sociokultūrinių paslaugų turintiems negalią ir senyvo amžiaus asmenims (3,70).

**3) Gyventojų polinkiai savanoriškos veiklos ir socialinio verslo klausimais.** Daugiau kaip pusė Jurbarko miesto gyventojų (50,2 proc.) nėra apsisprendę, ar inicijuotų socialinio verslo projektą, kuriantį darbo vietas ir paslaugas pažeidžiamoms gyventojų grupėms, jei jam būtų suteikta ES parama, tačiau apsisprendusių inicijuoti tokį projektą (28,8 proc.) yra reikšmingai daugiau, nei nenorinčių jo inicijuoti (21,1 proc.). Dauguma respondentų (52,6 proc.) yra linkę savanoriauti, padėti įgyvendinant socialines, kultūrinės ir kitokias veiklas. Neapsisprendusiųjų yra kiek daugiau nei trečdalis (36,8 proc.) ir tik kiek daugiau nei dešimtadalis respondentų nurodė nenorintys savanoriauti ar prisidėti prie veiklų įgyvendinimo.

## **6. Viešinimas**

Informacija apie bendruomenių inicijuojamą VPS miestuose, 2021–2027 m. ES fondų investicijų veiksmų programos galimybes rengti ir įgyvendinti VPS, VPS projektas, kvietimai teikti pastabas bei pasiūlymus ir kita susijusi informacija buvo skelbiama MVVG „Jurbarkas“ internetinio tinklalapio „Naujienu“ skiltyje ir adresu <https://vvgjurbarkas.lt/2023-2029/>, socialinio tinklo „Facebook“ paskyroje <https://www.facebook.com/vvgjurbarkas>. Buvo siunčiami informaciniai pranešimai bendruomenėms, įmonėms, įstaigoms, gyventojams turimais el. pašto adresais. 2023 m. lapkričio 17 d. vietos laikraštyje buvo išspausdintas MVVG informacinis pranešimas. 2023 m. lapkričio 13 d. viešai buvo paskelbtas VPS projektas ir kviečiama teikti pastabas bei pasiūlymus (pastabų gauta nebuvo). 2023 m. lapkričio 21 d. VPS projektas buvo pristatytas Tauragės regiono plėtros tarybai. 2023 m. lapkričio 27 d. VPS projektas buvo pristatytas vietos gyventojams ir socialiniams partneriams. 2023 m. lapkričio 24, 27 ir 28 d. VPS projektas buvo pristatytas Jurbarko rajono savivaldybės tarybos komitetams, o 2023 m. lapkričio 30 d. – Jurbarko rajono savivaldybės

tarybai (pristatymai buvo tiesiogiai transliuojami Jurbarko rajono savivaldybės „Youtube“ kanale adresu <https://www.youtube.com/@jurbarkorajonosavivaldybe424>).

**Rezultatas:** visuomenės supažindinimas su įvairiais VPS rengimo etapais, VPS projektu. Sudaryta galimybė išsakyti pastabas ir pasiūlymus VPS projektui.

Viešuose renginiuose, skirtuose gyvenamosios vietovės bendruomenės informavimui, konsultacijoms, poreikio tyrimui, problemų ir galimybių analizei ir kitai naudingai informacijai vietos bendruomenei, buvo užtikrintos galimybės:

- dalyvauti vyresnio amžiaus asmenims ir specifinius poreikius turinčioms tikslinėms grupėms;
- dalyvauti skirtingos socialinės padėties asmenims – renginiai nemokami;
- informacija apie renginius buvo platinama ir specifinių poreikių turinčioms tikslinėms grupėms lengvai suprantama (lengvai skaitoma) kalba ir šriftu, vadovaujantis universalaus dizaino principu, kviečiant ir registruojant į renginius buvo identifikuojami specialieji dalyvių poreikiai. Vis dėlto nebuvo poreikio renginio metu užtikrinti vertimo į gestų ar užsienio kalbą;
- renginiai buvo organizuojami patalpose, pritaikytose judėjimo, regos ar kitą negalią turintiems asmenims (netoli nuo įėjimo į objektą įrengtos asmenims, turintiems negalią, skirtos automobilių stovėjimo vietos, užtikrintos galimybės asmenims, judantiems vežimėliu, be kliūčių savarankiškai patekti į objektą, nevaržomai judėti objekto patalpų viduje, pirmame pastato aukšte, naudotis pritaikyta sale ir joje esančia įranga).



JURBARKO MIESTO 2024–2029 M. VIETOS PLĖTROS STRATEGIJOS FINANSINIS VEIKSMŲ PLANAS

<b>1 TIKSLAS – gerinti gyvenimo kokybę Jurbarko miesto gyventojams.</b>										
		<b>2022</b>	<b>2023</b>	<b>2024</b>	<b>2025</b>	<b>2026</b>	<b>2027</b>	<b>2028</b>	<b>2029</b>	<b>Iš viso 2022–2029 m.</b>
	Europos socialinis fondas +			73 789,56	143 451,31	126 743,50	130 871,31	130 871,32	57 081,75	662 808,75
	Europos regioninės plėtros fondas				59 755,00	59 755,00				119 510,00
	LR valstybės biudžetas			13 021,69	35 859,94	32 911,50	23 094,94	23 094,93	10 073,25	138 056,25
	Savivaldybės biudžeto lėšos			7 038,75	19 383,75	17 790,00	12 483,75	12 483,75	5 445,00	74 625,00
	Privačios lėšos									
	<b>Iš viso tikslui:</b>			<b>93 850,00</b>	<b>258 450,00</b>	<b>237 200,00</b>	<b>166 450,00</b>	<b>166 450,00</b>	<b>72 600,00</b>	<b>995 000,00</b>
<b>1.1 UŽDAVINYS – padidinti socialinių ir kitų gyventojams reikalingų paslaugų įvairovę ir prieinamumą.</b>										
	Europos socialinis fondas +			57 081,75	114 163,50	114 163,50	114 163,50	114 163,50	57 081,75	570 817,50
	Europos regioninės plėtros fondas				59 755,00	59 755,00				119 510,00
	LR valstybės biudžetas			10 073,25	30 691,50	30 691,50	20 146,50	20 146,50	10 073,25	121 822,50

		Savivaldybės biudžeto lėšos			5 445,00	16 590,00	16 590,00	10 890,00	10 890,00	5 445,00	65 850,00	
		Privačios lėšos										
		<b>Iš viso uždaviniui:</b>			<b>72 600,00</b>	<b>221 200,00</b>	<b>221 200,00</b>	<b>145 200,00</b>	<b>145 200,00</b>	<b>72 600,00</b>	<b>878 000</b>	
1.1.1 veiksmai. Nepalankioje padėtyje esantiems gyventojams socialinių ir kitų reikalingų paslaugų teikimas (numatoma, kad bus vykdoma 10 projektų (2 projektai 2024–2025 m., 4 projektai 2026–2027 m., 4 projektai 2028–2029 m.), kuriuose dalyvaus 350 asmenų; veiksmai atitinka	Veiksmai vykdytojai: viešieji ir privatūs juridiniai asmenys. Vykdytojai atranka vyks atviro konkurso būdu. Pagrindiniai atrankos principai: 1) projekto pareiškėjas arba partneris – nevyriausybinė organizacija; 2) projekto pareiškėjas turi patirties per paskutinius 5 metus įgyvendinant ES lėšomis finansuojamą projektą; 3) didesnis	Europos socialinis fondas +			57 081,75	114 163,50	114 163,50	114 163,50	114 163,50	57 081,75	570 817,50	
		Europos regioninės plėtros fondas										
		LR valstybės biudžetas				10 073,25	20 146,50	20 146,50	20 146,50	20 146,50	10 073,25	100 732,50
		Savivaldybės biudžeto lėšos				5 445,00	10 890,00	10 890,00	10 890,00	10 890,00	5 445,00	54 450,00
		Privačios lėšos										
		<b>Iš viso veiksmui:</b>				<b>72 600,00</b>	<b>145 200,00</b>	<b>145 200,00</b>	<b>145 200,00</b>	<b>145 200,00</b>	<b>145 200,00</b>	<b>72 600,00</b>

Programos 4.7 uždavinį)	tikslinės grupės dalyvių skaičius.										
1.1.2 veiksmas. Socialinio verslo kūrimas ir plėtra (numatoma, kad bus vykdomas 1 projektas (2025–2026 m.), sukurtos 2 naujos darbo vietos; veiksmas atitinka Programos 4.9 uždavinį)	Veiksmo vykdytojai: juridiniai asmenys, nurodyti Socialinio verslo vykdymo gairėse. Vykdytojo atranka vyks atviro konkurso būdu. Pagrindiniai atrankos principai: 1) projekto pareiškėjas arba partneris – nevyriausybinė organizacija; 2) projekto pareiškėjas turi patirties per paskutinius 5 metus įgyvendinant ES lėšomis finansuojamą projektą; 3) didesnis sukurtų darbo vietų skaičius.	Europos socialinis fondas +									
		Europos regioninės plėtros fondas				59 755,00	59 755,00				119 510,00
		LR valstybės biudžetas				10 545,00	10 545,00				21 090,00
		Savivaldybės biudžeto lėšos				5 700,00	5 700,00				11 400,00
		Privačios lėšos									
		<b>Iš viso veiksmui:</b>				<b>76 000,00</b>	<b>76 000,00</b>				

**1.2 UŽDAVINYS – motyvuoti gyventojus integruotis į darbo rinką ir kurti bei plėtoti verslą**

		Europos socialinis fondas +			16 707,81	29 287,81	12 580,00	16 707,81	16 707,82	0,00	91 991,25	
		Europos regioninės plėtros fondas										
		LR valstybės biudžetas			2 948,44	5 168,44	2 220,00	2 948,44	2 948,43	0,00	16 233,75	
		Savivaldybės biudžeto lėšos			1 593,75	2 793,75	1 200,00	1 593,75	1 593,75	0,00	8 775,00	
		Privačios lėšos										
		<b>Iš viso uždaviniui:</b>			<b>21 250,00</b>	<b>37 250,00</b>	<b>16 000,00</b>	<b>21 250,00</b>	<b>21 250,00</b>	<b>0,00</b>	<b>117 000,00</b>	
1.2.1 veiksmas. Gyventojams reikalingų įgūdžių ir kompetencijų stiprinimas, siekiant jų integracijos į darbo rinką (numatoma, kad bus vykdomas 1 projektas (2025–2026 m.), kuriame dalyvaus 20	Veiksmo vykdytojai: viešieji ir privatūs juridiniai asmenys. Vykdytojo atranka vyks atviro konkurso būdu. Pagrindiniai atrankos principai: 1) projekto pareiškėjas arba partneris – nevyriausybinė	Europos socialinis fondas +				12 580,00	12 580,00				25 160,00	
		Europos regioninės plėtros fondas										
		LR valstybės biudžetas					2 220,00	2 220,00				4 440,00
		Savivaldybės biudžeto lėšos					1 200,00	1 200,00				2 400,00
		Privačios lėšos										
		<b>Iš viso veiksmui:</b>					<b>16 000,00</b>	<b>16 000,00</b>				<b>32 000,00</b>

asmenų; veiksmas atitinka Programos 4.7 uždavinį)	organizacija; 2) projekto pareiškėjas turi patirties per paskutinius 5 metus įgyvendinant ES lėšomis finansuojamą projektą; 3) didesnis tikslinės grupės dalyvių skaičius.									
1.2.2 veiksmas. Konsultacijos ir mokymai, norintiems pradėti verslą ir jauno verslo subjektams (numatoma, kad bus vykdomi 2 projektai (1 projektas 2024–2025 m., 1 projektas 2027–2028 m.), kuriuose dalyvaus 10 norinčių	Veiksmo vykdytojai: viešieji ir privatūs juridiniai asmenys. Vykdytojo atranka vyks atviro konkurso būdu. Pagrindiniai atrankos principai: 1) projekto pareiškėjas arba partneris – nevyriausybinė organizacija; 2) projekto pareiškėjas turi patirties per	Europos socialinis fondas +			16 707,81	16 707,81		16 707,81	16 707,82	66 831,25
		Europos regioninės plėtros fondas								
		LR valstybės biudžetas			2 948,44	2 948,44		2 948,44	2 948,43	11 793,75
		Savivaldybės biudžeto lėšos			1 593,75	1 593,75		1 593,75	1 593,75	6 375,00
		Privačios lėšos								
		<b>Iš viso veiksmui:</b>			<b>21 250,00</b>	<b>21 250,00</b>	<b>0,00</b>	<b>21 250,00</b>	<b>21 250,00</b>	

pradėti verslą asmenų ir 10 jauno verslo subjektų; veiksmas atitinka Programos 4.7 uždavinį)	paskutinius 5 metus įgyvendinant ES lėšomis finansuojamą projektą; 3) didesnis tikslinės grupės dalyvių skaičius.										
--	---	--	--	--	--	--	--	--	--	--	--

Lėšos strategijos įgyvendinimui	iš viso:	2022 m.	2023 m.	2024 m.	2025 m.	2026 m.	2027 m.	2028 m.	2029 m.
Europos socialinis fondas +	662 808,75			73 789,56	143 451,31	126 743,50	130 871,31	130 871,32	57 081,75
Europos regioninės plėtros fondas	119 510,00			0,00	59 755,00	59 755,00	0,00	0,00	0,00
LR valstybės biudžetas	138 056,25			13 021,69	35 859,94	32 911,50	23 094,94	23 094,93	10 073,25
Savivaldybės biudžeto lėšos	74 625,00			7 038,75	19 383,75	17 790,00	12 483,75	12 483,75	5 445,00
Privačios lėšos									

Lėšos strategijos administravimui	iš viso:	2022 m.	2023 m.	2024 m.	2025 m.	2026 m.	2027 m.	2028 m.	2029 m.

Europos socialinis fondas +									
Europos regioninės plėtros fondas	156 463,75			28 447,95	28 447,95	28 447,95	28 447,95	28 447,95	14 224,00
LR valstybės biudžetas	27 611,25			5 020,23	5 020,23	5 020,23	5 020,23	5 020,23	2 510,10
Savivaldybės biudžeto lėšos									
Privačios lėšos									

Iš viso vietos plėtros strategijai:	
Europos socialinis fondas +	662 808,75
Europos regioninės plėtros fondas	275 973,75
LR valstybės biudžetas	165 667,50
Savivaldybės biudžeto lėšos	74 625,00
Privačios lėšos	



## VIETOS PLĖTROS STRATEGIJOS VALDYMO, STEBĖSENOS IR VERTINIMO TVARKA

### VPS VALDYMAS, STEBĖSENA, VERTINIMAS IR KEITIMAI

Už VPS valdymą, stebėseną, vertinimą ir keitimus, vietos projektų atranką atsakinga MVVG „Jurbarkas“. Šioje veikloje MVVG „Jurbarkas“ vadovaujasi Projektų administravimo ir finansavimo taisyklių, patvirtintų Lietuvos Respublikos finansų ministro 2022 m. birželio 22 d. įsakymu Nr. 1K-237, Vietos plėtros strategijų rengimo ir atrankos taisyklių, patvirtintų Lietuvos Respublikos vidaus reikalų ministro 2022 m. spalio 28 d. įsakymu Nr. 1V-672, nuostatais ir kitomis Vidaus reikalų ministerijos (toliau – VRM) ir (ar) Centrinės projektų valdymo agentūros (toliau – CPVA) parengtomis taisyklėmis, tvarkomis, rekomendacijomis ir pan.

MVVG „Jurbarkas“ valdymo organų struktūrą sudaro: MVVG „Jurbarkas“ narių visuotinis susirinkimas – aukščiausias valdymo organas, MVVG „Jurbarkas“ valdyba – kolegialus valdymo organas (iš valdybos narių yra renkamas MVVG „Jurbarkas“ valdybos pirmininkas), MVVG „Jurbarkas“ vadovas – vienasmenis valdymo organas. Minėtiems organams priskirtos funkcijos apibrėžtos MVVG „Jurbarkas“ įstatuose. VPS administruoti MVVG „Jurbarkas“ turi darbuotojus.

MVVG „Jurbarkas“ visuotinio narių susirinkimo funkcijos:

- priima sprendimus dėl VPS keitimo;
- tvirtina MVVG „Jurbarkas“ vadovo pateiktą ataskaitą apie VPS įgyvendinimo eigą;
- teikia rekomendacijas ir siūlymus MVVG valdybai bei vadovui dėl VPS įgyvendinimo.

MVVG „Jurbarkas“ valdybos funkcijos:

- svarsto VPS įgyvendinimo ataskaitą;
- priima sprendimus dėl VPS įgyvendinimo;
- svarsto ir tvirtina kvietimų teikti vietos projektų paraiškas dokumentaciją (atrankos kriterijus, projektų atrankos procedūras ir kt.);
- priima sprendimus dėl vietos plėtros projektų sąrašų sudarymo;
- svarsto vietos projektų pareiškėjų ir vykdytojų skundus bei priima sprendimus;
- priima sprendimus dėl MVVG „Jurbarkas“ administracijos veiklos.

MVVG „Jurbarkas“ vadovo funkcijos:

- organizuoja VPS įgyvendinimą, stebėseną ir viešinimą;
- rengia VPS įgyvendinimo ataskaitas, VPS pakeitimų projektus bei kitus su VPS įgyvendinimu susijusių dokumentus;
- rengia kvietimų teikti vietos projektų paraiškas dokumentų projektus, juos viešai skelbia;
- organizuoja vietos projektų atranką, patikrų vietoje atlikimą;
- organizuoja ir kontroliuoja kitų MVVG „Jurbarkas“ administracijos darbuotojų veiklą;
- teikia pasiūlymus MVVG „Jurbarkas“ valdybai dėl VPS įgyvendinimo;
- informuoja CPVA ir (arba) VRM apie VPS įgyvendinimo problemas, taip pat teikia siūlymus dėl jų sprendimo;
- rengia VPS administravimo išlaidų poreikio pagrindimą;
- konsultuoja ir moko potencialius vietos projektų pareiškėjus ir vykdytojus klausimais, susijusiais su vietos projektų rengimu ir vykdymu.

VPS įgyvendinimo metu bus vadovaujamosi Vietos plėtros strategijų rengimo ir atrankos taisyklių, patvirtintų 2022 m. spalio 28 d. vidaus reikalų ministro įsakymu Nr. 1V-672, 4.5 papunktyje nurodytais principais:

- partnerystės ir atvirumo – įvairioms socialinėms grupėms bus suteikiamos vienodos galimybės dalyvauti įgyvendinant VPS, siekiama į MVVG „Jurbarkas“ veiklą įtraukti naujų narių;
- lyčių lygybės – MVVG „Jurbarkas“ valdybos nariai yra moterys ir vyrai ir nė vienos iš lyčių atstovų nėra daugiau kaip 60 proc.; vertinami vietos projektai turės atitikti lyčių lygybės principus;
- nediskriminavimo – MVVG „Jurbarkas“ valdybos sudarymo principai, MVVG „Jurbarkas“ sprendimų priėmimo tvarka ir kitos MVVG „Jurbarkas“ įstatų nuostatos užtikrina, kad MVVG „Jurbarkas“ vykdant savo veiklą bus užkirstas kelias bet kokiai diskriminacijai dėl lyties, rasės, tautybės, kalbos, kilmės, socialinės padėties, tikėjimo, įsitikinimų ar pažiūrų, amžiaus, negalios, lytinės orientacijos, etninės priklausomybės, religijos ar kitų bruožų ir bus atsižvelgta į jaunimo situaciją bei poreikius; MVVG „Jurbarkas“ įstatų nuostatos leidžia organizacijos veikloje aktyviai dalyvauti neįgaliesiems, vyresnio amžiaus žmonėms, jaunimui bei kitiems asmenims, turintiems mažesnių funkcinių galimybių arba dėl socialinių priežasčių mažiau įtrauktiems į jiems aktualių sprendimų priėmimą; vertinami vietos projektai turės atitikti nediskriminavimo principus;
- jaunimo dalyvavimo – bent vienas MVVG „Jurbarkas“ valdybos narys bus jaunesnis negu 29 metų ir (arba) deleguotas savivaldybės jaunimo organizacijų tarybos arba savivaldybės jaunimo reikalų tarybos.

VPS įgyvendinimas ir vietos projektų atranka organizuojami vadovaujantis VRM patvirtintais teisės aktais ir MVVG „Jurbarkas“ patvirtintu vietos projektų vertinimo ir atrankos aprašu. Nustatytais terminais bus rengiami vietos projektų atrankos planai ir teikiami atsakingoms institucijoms. MVVG „Jurbarkas“ vietos projektų atranką (kvietimų paskelbimo, vietos plėtros projektinių pasiūlymų vertinimo ir vietos plėtros projektų sąrašų sudarymo terminus) planuos ir vykdys atsižvelgdama į VPS nustatytus veiksmų įgyvendinimo terminus taip, kad būtų užtikrinama ne lėtesnė nei dokumentuose nustatyta VPS uždavinių ir veiksmų įgyvendinimo sparta. Bus rengiami ir MVVG „Jurbarkas“ valdyboje tvirtinami kvietimų teikti vietos projektus dokumentai, kuriuose bus nustatyti nediskriminaciniai vietos projektų atrankos kriterijai. Informacija apie kvietimus viešinama MVVG „Jurbarkas“ interneto svetainėje <https://vvgjurbarkas.lt> ir socialinio tinklo „Facebook“ paskyroje <https://www.facebook.com/vvgjurbarkas>. Paskelbus kvietimą, bus organizuojami informaciniai renginiai, mokymai ir konsultacijos potencialiems vietos projektų rengėjams. Pateiktus vietos projektus vertins MVVG „Jurbarkas“ vadovo paskirti vertintojai. Vietos projektai bus vertinami remiantis kvietime nustatytais atrankos kriterijais. Vadovaujantis vietos projektų surinktų balų skaičiumi, bus sudaromi finansuojamų vietos projektų sąrašai, į kuriuos patekusių projektų vykdytojai turės teisę gauti finansinę paramą. Vietos projektų sąrašus tvirtins MVVG „Jurbarkas“ valdyba. Patvirtintus vietos projektų sąrašus MVVG „Jurbarkas“ vadovas pateiks CPVA ir (arba) VRM. Apie vertinimo eigą MVVG „Jurbarkas“ vadovas informuos vietos projektų pareiškėjus. Vietos projektų vertinimo rezultatai bus viešinami vietos bendruomenei MVVG „Jurbarkas“ interneto svetainėje <https://vvgjurbarkas.lt> ir socialinio tinklo „Facebook“ paskyroje <https://www.facebook.com/vvgjurbarkas>, susitikimų ir renginių metu.

VPS stebėseną bus organizuojama vadovaujantis VRM patvirtintais teisės aktais. MVVG „Jurbarkas“ vykdomos vietos projektų stebėsenos įgyvendinimo tikslas – laiku identifikuoti vietos projektų rengimo ir įgyvendinimo problemas, keliančias riziką VPS tinkamam įgyvendinimui, ir imtis veiksmų šioms rizikoms suvaldyti. MVVG „Jurbarkas“, atlikdama vietos projektų stebėseną, rinks,

analizuos informaciją apie vietos projektų rengimo, vietos projektų įgyvendinimo, vietos projektų įsipareigojimų laikymosi kontrolės metu eigą.

Stebėsenai skirtos informacijos (apie planuotas ir pasiektas rezultato bei produkto rodiklių reikšmes ir atrinktus finansuoti ir (ar) baigtus įgyvendinti vietos plėtros projektus) rinkimo bei sisteminimo procedūros:

<b>Eil. Nr.</b>	<b>Veiksmai</b>	<b>Informacijos šaltiniai</b>	<b>Veiksmų periodiškumas, atsakingi asmenys</b>
1.	Informacijos apie pasiektas rezultato ir produkto rodiklių reikšmes rinkimas (faktinė veiksmų įgyvendinimo pradžia ir pabaiga, vykdomos veiklos, tikslinės grupės, paramos sumos, siekiami rodikliai ir pan.)	MVVG turimi duomenys, VRM, CPVA, patvirtintų, įgyvendinamų ir įgyvendintų (kontrolės laikotarpiu) vietos projektų vykdytojų pateikta informacija	Nuolat. MVVG „Jurbarkas“ administratorius
2.	Informacijos apie pasiektas rezultato ir produkto rodiklių reikšmes sisteminimas	MVVG turimi duomenys, VRM, CPVA, patvirtintų, įgyvendinamų ir įgyvendintų (kontrolės laikotarpiu) vietos projektų vykdytojų pateikta informacija	Nuolat. MVVG „Jurbarkas“ vadovas
3.	Surinktos informacijos rezultatų analizė, lyginimas su VPS. Nustačius neatitikimų, imamasi veiksmų, reikalingų VPS įgyvendinimo tobulinimui, rizikų mažinimui (VPS keitimo iniciavimas, suinteresuotų asmenų (MVVG valdybos, CPVA, VRM, vietos projektų vykdytojų) informavimas ir pan.)	VPS, MVVG turimi duomenys, VRM, CPVA, patvirtintų, įgyvendinamų ir įgyvendintų (kontrolės laikotarpiu) vietos projektų vykdytojų pateikta informacija	Nuolat. MVVG „Jurbarkas“ vadovas
4.	VPS įgyvendinimo metinės ataskaitos parengimas, tvirtinimas ir pateikimas VRM	VPS, MVVG turimi duomenys, VRM, CPVA, patvirtintų, įgyvendinamų ir įgyvendintų (kontrolės laikotarpiu) vietos projektų vykdytojų pateikta informacija	Kiekvienais metais iki balandžio 1 d. MVVG „Jurbarkas“ vadovas, valdyba, visuotinis narių susirinkimas
5.	VPS įgyvendinimo galutinės ataskaitos parengimas, tvirtinimas ir pateikimas VRM	VPS, MVVG turimi duomenys, VRM, CPVA, įgyvendintų vietos projektų vykdytojų pateikta informacija	Iki termino, nurodyto Vietos plėtros strategijų įgyvendinimo taisyklių 60 punkte. MVVG „Jurbarkas“ vadovas, valdyba, visuotinis narių susirinkimas

VPS įgyvendinimo rezultatai bus viešinami vietos bendruomenei MVVG „Jurbarkas“ interneto svetainėje <https://vvgjurbarkas.lt> ir socialinio tinklo „Facebook“ paskyroje <https://www.facebook.com/vvgjurbarkas>, susitikimų ir renginių metu.

VPS keitimas dažniausiai bus atliekamas MVVG „Jurbarkas“ iniciatyva (iniciatyvos teisę turės nariai, valdyba, vadovas). Teisės aktuose nustatytais atvejais VPS keitimą inicijuos VRM ir (ar) CPVA. MVVG „Jurbarkas“ inicijuos VPS keitimą, esant bent vienam iš šių atvejų:

- kai būtina keisti dėl teisės aktų reikalavimų;
- kai VPS įgyvendinimo teritorijoje įvyksta ekonominiai, socialiniai ir (ar) demografiniai pokyčiai, dėl kurių keičiasi VPS įgyvendinimo teritorijos vystymosi poreikiai ir galimybės;
- esant VPS įgyvendinimo ar įgyvendinimo administravimo sunkumų, dėl kurių kyla rizika neįgyvendinti strategijos uždavinių, veiksmų, nepasiekti strategijos įgyvendinimo stebėsenos rodiklių;

- siekiant atsižvelgti į VPS įgyvendinimo vertinimo išvadas ir rekomendacijas. Inicijuojant VPS pakeitimus, bus vadovaujamosi VRM patvirtintuose teisės aktuose nustatytais reikalavimais, įvertinant, ar apskritai strategijos keitimas yra galimas.

VPS keitimo procedūra:

- MVVG „Jurbarkas“ vadovas įvertina, ar gautas siūlymas keisti VPS yra galimas pagal teisės aktus, neiškreipia VPS turinio ir planuojamų pasiekti rezultatų, parengia VPS pakeitimo projektą ir teikia rekomendaciją dėl VPS keitimo;

- jei yra poreikis, VPS pakeitimai derinami su VRM, CPVA, socialiniais partneriais, vietos gyventojais;

- jei planuojama keisti VPS tikslą, uždavinius ar veiksmus, MVVG „Jurbarkas“ vadovas kreipiasi į Tauragės regiono plėtros tarybą dėl VPS pakeitimų atitikties Tauragės regiono plėtros planui;

- VPS pakeitimai svarstomi ir priimami sprendimai dėl VPS keitimo MVVG „Jurbarkas“ visuotiniame narių susirinkime;

- MVVG „Jurbarkas“ vadovas VPS pakeitimus teikia VRM ir CPVA;

- MVVG „Jurbarkas“ vadovas vykdo VPS pakeitimų viešinimą.



Bendrai finansuoja  
Europos Sąjunga



## VIETOS SITUACIJOS IR MIESTO GYVENTOJŲ POREIKIŲ TYRIMAS

Miesto vietos veiklos grupė „Jurbarkas“ (toliau – VVG), jungianti savivaldybės, verslo ir miesto bendruomenių atstovus, kviečia Jurbarko miesto gyventojus prisidėti rengiant 2021–2027 m. ES finansavimo laikotarpio vietos plėtros strategiją.

Vietos plėtros strategijos objektas – ekonominės ir socialinės miesto gyventojų gerovės kūrimas. Numatoma remti projektus, prisidėsiančius prie lygių galimybių ir aktyvaus dalyvavimo skatinimo gerinant įsidarbinimo galimybes, taip pat dėmesys atkreipiamas į marginalizuotų bendruomenių, migrantų ir nepalankias sąlygas turinčių grupių socialinės ir ekonominės integracijos didinimą, įskaitant aprūpinimą būstu ir socialinių paslaugų teikimą.

Atliekant vietos situacijos analizę, VVG reikšmingą dėmesį skiria Jurbarko miesto gyventojų poreikiams, todėl vykdo išsamią gyventojų apklausą. Prašome aktyviai dalyvauti apklausoje ir atsakyti į žemiau pateiktus klausimus – Jūsų atsakymai itin svarbūs sprendžiant, kurios miesto gyvenimo sritys yra aktualiausios skiriant ES paramą. Anketa yra anoniminė.

Susidomėję VVG veikla, galite kreiptis tel. 8-616-75675 ir el. p. miestovvgjurbarkas@gmail.com. Informaciją apie VVG ir apklausos rezultatus rasite interneto svetainėje [www.vvgjurbarkas.lt](http://www.vvgjurbarkas.lt).

### 1. Kurias Jurbarko miesto gyventojų gerovę užtikrinančias galimybes vertinate palankiausiai? Prašome pasirinkti iki 3 atsakymų.

Galimybės	Įvertinimas
1. Galimybę gauti įvairių buitinių paslaugų ir įsigyti reikalingų produktų	<input type="checkbox"/>
2. Galimybę produktyviai leisti laisvalaikį (savanoriauti, dalyvauti edukacijose ir kt.)	<input type="checkbox"/>
3. Galimybę jaustis finansiškai laisvai	<input type="checkbox"/>
4. Galimybę naudotis tvarkinga ir gyventojų poreikius atitinkančia infrastruktūra (keliais, viešosiomis erdvėmis, kultūros įstaigų tinklu ir kt.)	<input type="checkbox"/>
5. Galimybę gauti reikalingą socialinę pagalbą	<input type="checkbox"/>
6. Galimybės rūpintis fizine ir psichine sveikata, sportuoti	<input type="checkbox"/>
7. Galimybę mieste ir namuose jaustis saugiai	<input type="checkbox"/>
8. Galimybę mokytis visą gyvenimą	<input type="checkbox"/>
9. Galimybę dalyvauti bendruomeninėje ir savanoriškoje veikloje	<input type="checkbox"/>
10. Galimybę kurti ir realizuoti idėjas	<input type="checkbox"/>
11. Kita (įrašykite)	<input type="checkbox"/>

### 2. Jūsų nuomone, kokios Jurbarko miesto problemos yra opiausios? Prašome įvertinti kiekvieną problemą skalėje nuo 1 iki 5, kur 1 – problema nesvarbi, o 5 – problema labai svarbi.

Problema	Nesvarbi - Labai svarbi				
	←—————→				
1. Gyventojų skaičiaus mažėjimas	1	2	3	4	5
2. Gyventojų senėjimas	1	2	3	4	5
3. Mažos įsidarbinimo galimybės	1	2	3	4	5
4. Mažos gyventojų pajamos	1	2	3	4	5
5. Darbo jėgos trūkumas	1	2	3	4	5

Problema	Nesvarbi - Labai svarbi				
	←————— —————→				
6. Nepalankios galimybės kurti verslą	1	2	3	4	5
7. Socialinė atskirtis	1	2	3	4	5
8. Gyventojų, ypač senjorų, užimtumo stoka	1	2	3	4	5
9. Diskriminacija pagal lytį, amžių, tautybę, lytinę orientaciją ir kt.	1	2	3	4	5
10. Smurtas artimoje aplinkoje	1	2	3	4	5
11. Patyčios vaikų ir paauglių tarpe	1	2	3	4	5
12. Asocialios gyvensenos plitimas	1	2	3	4	5
13. Neformalaus švietimo paslaugų įvairovės ir prieinamumo stoka	1	2	3	4	5
14. Kultūros ir laisvalaikio užimtumo paslaugų įvairovės ir prieinamumo stoka	1	2	3	4	5
15. Socialinių paslaugų įvairovės ir prieinamumo stoka	1	2	3	4	5
16. Sveikatos priežiūros ir sveikatingumo paslaugų trūkumas ir prieinamumo stoka	1	2	3	4	5
17. Savanoriškos veiklos organizavimo, koordinavimo ir skatinimo trūkumas	1	2	3	4	5
18. Gyventojų sąmoningumo ir dalyvavimo bendruomenės gyvenimo trūkumas	1	2	3	4	5
19. Nevyriausybių ir bendruomeninių organizacijų aktyvumo stoka	1	2	3	4	5
20. Gyventojų raštingumo trūkumas (finansinio, sveikatos, informacinio ir kt.)	1	2	3	4	5
21. Infrastruktūros ir paslaugų pritaikymo asmenims su judėjimo, regos ir kt. negalia stoka	1	2	3	4	5

**3. Jūsų nuomone, kurios asmenų grupės yra labiausiai socialiai pažeidžiamos, patiriančios socialinę riziką ar atskirtį Jurbarko mieste? Prašome pasirinkti iki 3 atsakymų variantų.**

Socialiai pažeidžiamos, socialinę riziką (atskirtį) patiriančios asmenų grupės	Įvertinimas
1. Nepalankias sąlygas turintys vaikai, mokiniai, ikimokyklinio ir priešmokyklinio amžiaus vaikai	<input type="checkbox"/>
2. Mažiau galimybių turintis jaunimas	<input type="checkbox"/>
3. Vyresnio amžiaus žmonės (65 m. ir vyresni)	<input type="checkbox"/>
4. Vieniši tėvai	<input type="checkbox"/>
5. Bedarbiai	<input type="checkbox"/>
6. Migrantai, priklausantys pažeidžiamų asmenų grupėms	<input type="checkbox"/>
7. Asmenys, kuriems nustatytas socialinių paslaugų poreikis	<input type="checkbox"/>
8. Asmenys, turintys negalią, jų šeimos nariai	<input type="checkbox"/>
9. Šeimos, patiriančios socialinę riziką	<input type="checkbox"/>
10. Benamiai, elgetaujantys asmenys	<input type="checkbox"/>
11. Asmenys, piktnaudžiaujantys ar turintys priklausomybę alkoholiui, narkotinėms medžiagoms ir kt.	<input type="checkbox"/>
12. Asmenys, įsitraukę ar turintys polinkį įsitraukti į nusikalstamą veiklą, grįžę iš įkalinimo vietų	<input type="checkbox"/>
13. Nusikaltimų aukos (pvz. fizinės, psichologinės prievartos, smurto ir kt.)	<input type="checkbox"/>
14. Tautinės mažumos, kitataučiai, kitos rasės ar religijos atstovai	<input type="checkbox"/>
15. Netradicinės lytinės orientacijos asmenys	<input type="checkbox"/>

16. Nepalankias sąlygas turintys vietos gyventojai (dėl skurdo, išsilavinimo stokos ir pan.)	<input type="checkbox"/>
17. Kita (įrašykite)	<input type="checkbox"/>

**4. Kokių socialinių paslaugų ir priemonių, Jūsų nuomone, Jurbarko miesto gyventojams trūksta labiausiai?**  
*Prašome įvertinti kiekvieną paslaugų sritį nuo 1 iki 5, kur 1 – paslaugų netrūksta, o 5 – paslaugų labai trūksta.*

Paslaugos	Netrūksta - Labai trūksta				
	←————— —————→				
1. Vaikų ir jaunimo laisvalaikio užimtumo paslaugų	1	2	3	4	5
2. Vaikų priežiūros paslaugų	1	2	3	4	5
3. Jaunimo informavimo ir konsultavimo	1	2	3	4	5
4. Patyčių ir smurto prevencijos	1	2	3	4	5
5. Naujų profesinių įgūdžių ugdymo ir pagalbos įdarbinant	1	2	3	4	5
6. Verslumo mokymų, konsultacijų verslo pradžiai ir plėtrai (įskaitant socialinį verslą)	1	2	3	4	5
7. Socialinių ir sociokultūrinių paslaugų turintiems negalia ir senyvo amžiaus asmenims	1	2	3	4	5
8. Laikino apgyvendinimo paslaugų (krizinėje situacijoje, grįžusiems iš įkalinimo įstaigos ir kt.)	1	2	3	4	5
9. Transporto ir pavėžėjimo paslaugų (įskaitant judėjimo negalia turintiems asmenims)	1	2	3	4	5
10. Kitų socialinių paslaugų (informavimo, maitinimo, asmeninės higienos ir kt.)	1	2	3	4	5
11. Psichologinės pagalbos, konsultavimo ir savi pagalbos grupių	1	2	3	4	5
12. Sociokultūrinių paslaugų (kūrybinių dirbtuvių, laisvalaikio organizavimo ir kt.)	1	2	3	4	5
13. Specialiosios socialinės priežiūros paslaugų socialinę atskirtį patiriantiems asmenims (socialinių įgūdžių ugdymo, pagalbos į namus ir kt.)	1	2	3	4	5
14. Socialinių įgūdžių ugdymo paslaugų socialinėje rizikoje esančioms šeimoms	1	2	3	4	5
15. Pagalbos asmenims, nukentėjusiems nuo smurto	1	2	3	4	5
16. Kita (įrašykite)	1	2	3	4	5

**5. Ar Jūs inicijuotumėte socialinio verslo projektą, kuriantį darbo vietas ir paslaugas sunkiau integruojamoms bendruomenės gyventojų grupėms, jei jo pradžiai būtų suteikta Europos Sąjungos parama?**

Taip  Ne  Nežinau, negaliu atsakyti

**6. Ar savanoriautumėte, padėtumėte įgyvendinti socialines, kultūrines ir pan. veiklas?**

Taip  Ne  Nežinau, negaliu atsakyti

**7. Sociodemografiniai duomenys**

1. Jūsų amžius?

iki 29 m.

30–40 m.

41–64 m.

65 m. ir vyresnis

2. Jūsų lytis?

Vyras

Moteris

3. Jūsų išsilavinimas?



Pradinis, pagrindinis, vidurinis      Profesinis, aukštesnysis       Aukštasis

4. Kokiam sektoriui atstovaujate?

Viešajam

Verslui

Pilietinei visuomenei

**8. Jei ko nors svarbaus nebuvo paklausta anketoje, prašome parašyti:**

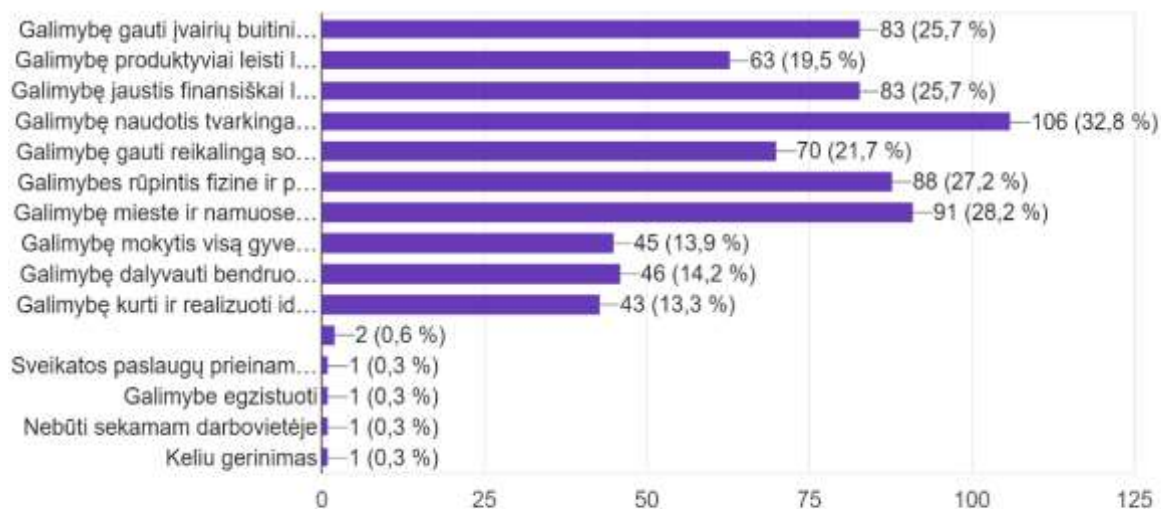
---

DĖKOJAME UŽ JŪSŲ ATSAKYMUS!

## Apklauso ataskaita

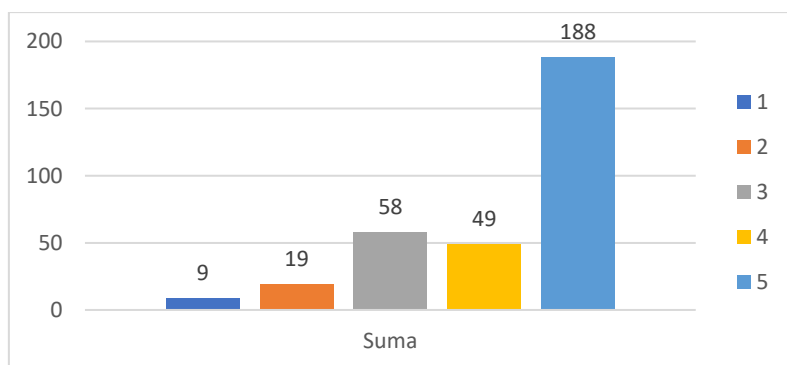
1. Kurias Jurbarko miesto gyventojų gerovę užtikrinančias galimybes vertinate palankiausiai? Prašome pasirinkti iki 3 atsakymų variantų

323 atsakymai

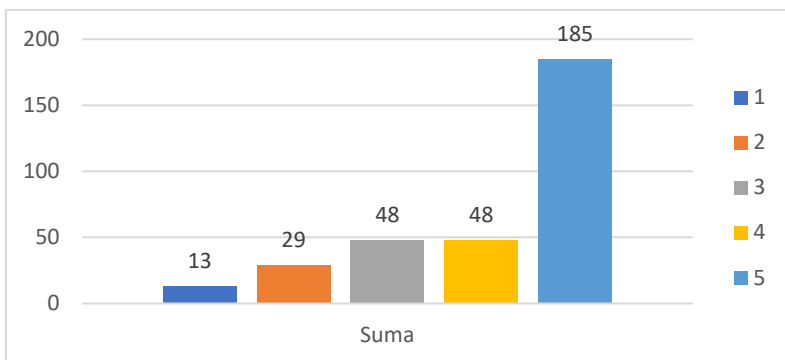


2. Jūsų nuomone, kokios Jurbarko miesto problemos yra opiausios? Prašome įvertinti kiekvieną problemą skalėje nuo 1 iki 5, kur 1 – problema nesvarbi, o 5 – problema labai svarbi.

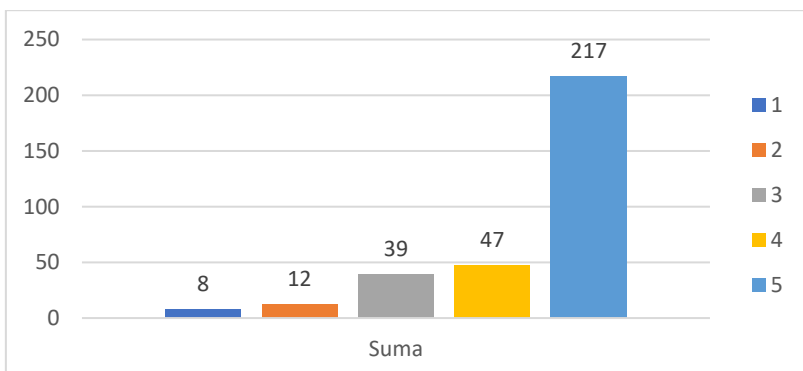
### 2.1. Gyventojų skaičiaus mažėjimas



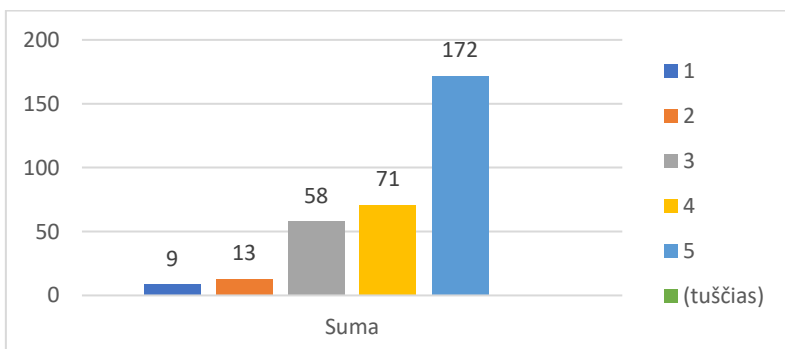
### 2.2 Gyventojų senėjimas



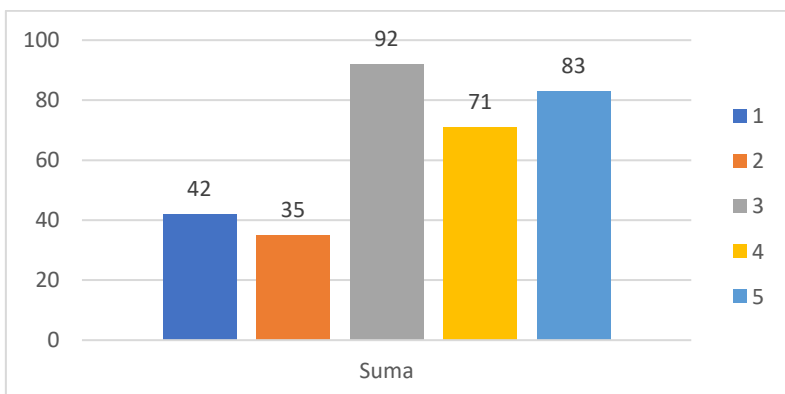
### 2.3 Mažos įsidarbinimo galimybės



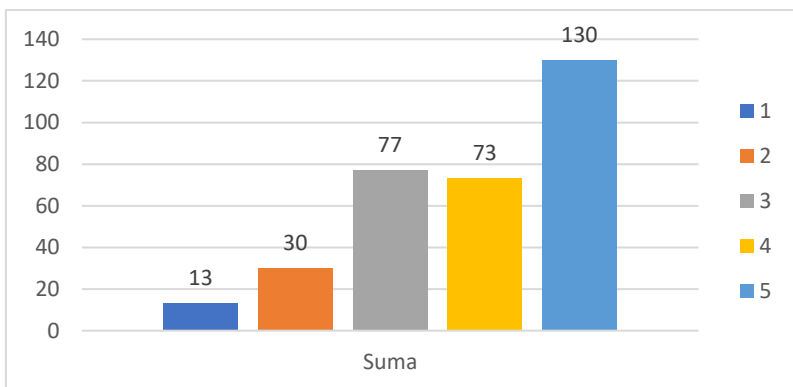
### 2.4 Mažos gyventojų pajamos



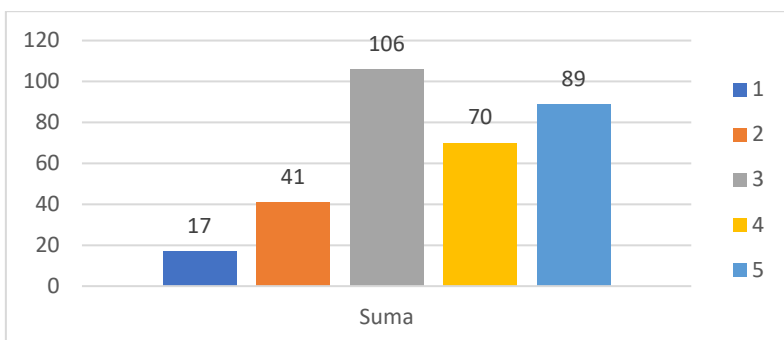
### 2.5 Darbo jėgos trūkumas



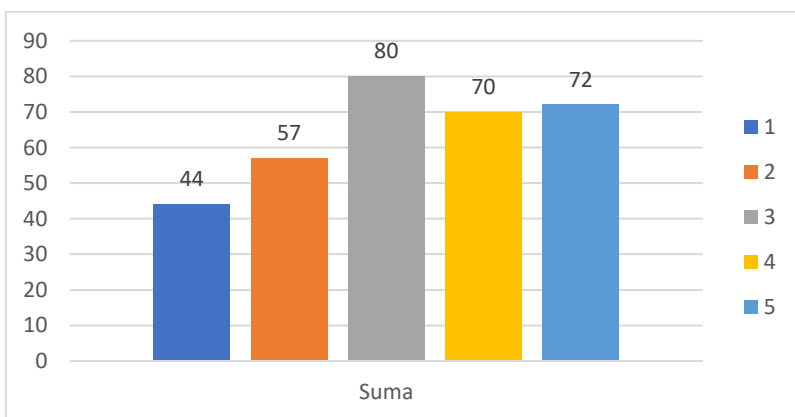
### 2.6 Nepalankios galimybės kurti verslą



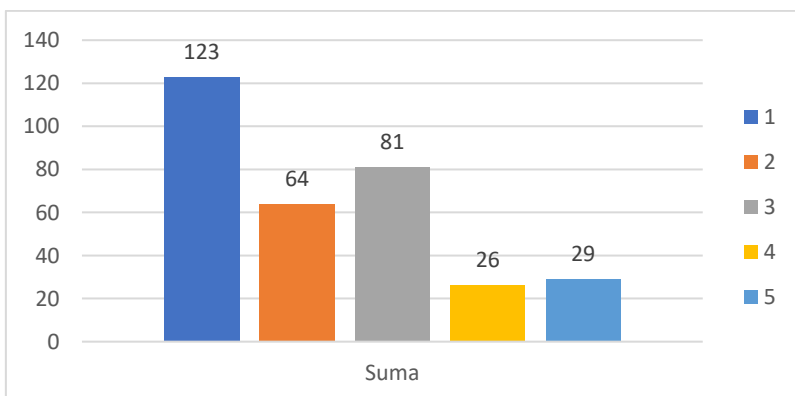
## 2.7 Socialinė atskirtis



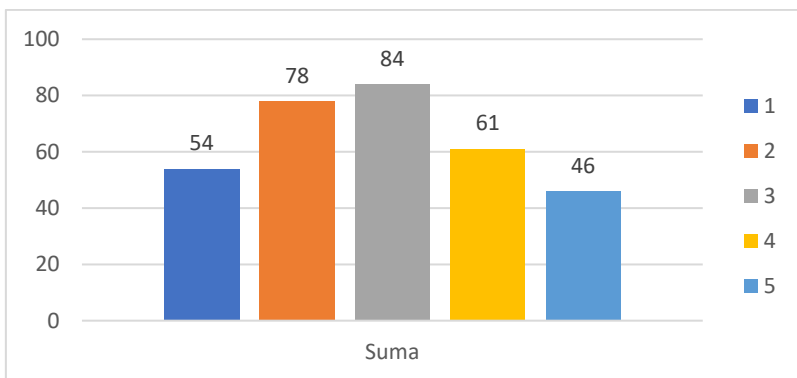
## 2.8 Gyventojų, ypač senjorų, užimtumo stoka



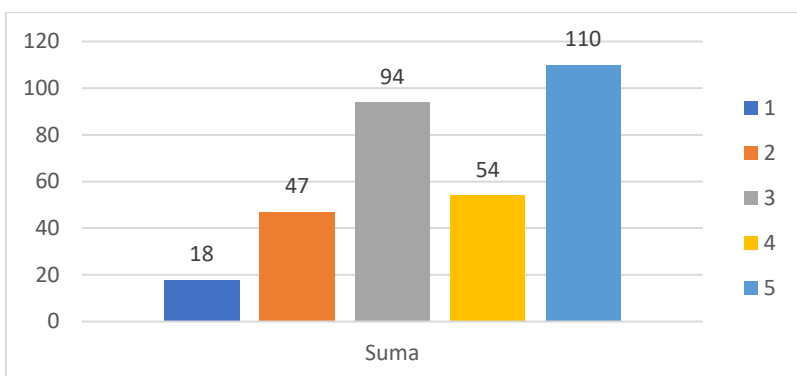
## 2.9 Diskriminacija pagal lytį, amžių, tautybę, lytinę orientaciją



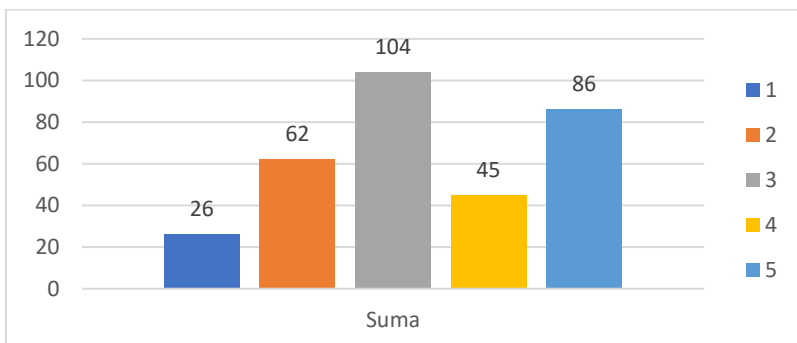
## 2.10 Smurtas artimoje aplinkoje



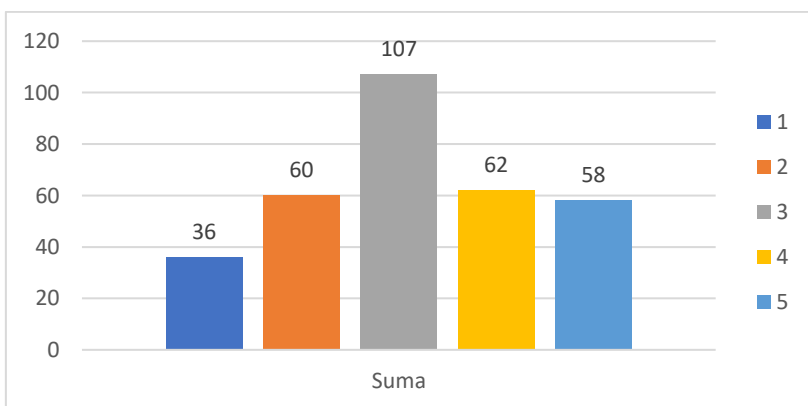
### 2.11 Patyčios vaikų ir paauglių tarpe



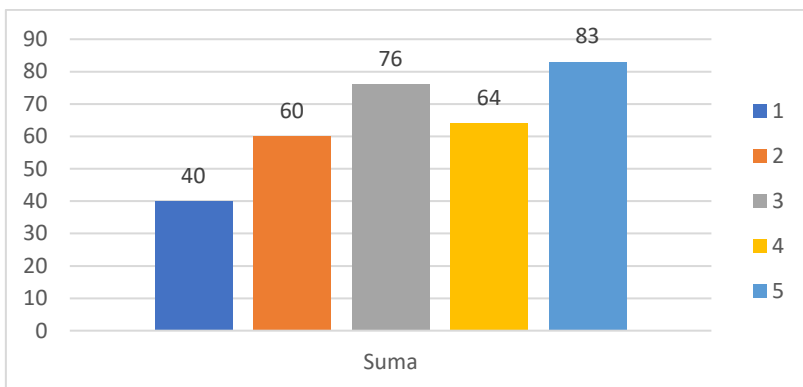
### 2.12 Asocialios gyvensenos plitimas



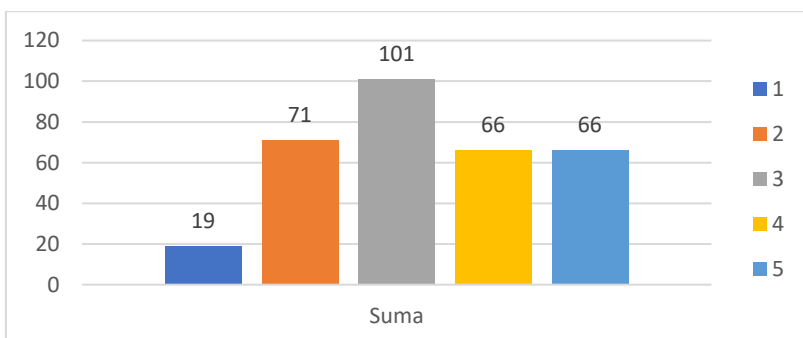
### 2.13 Neformalaus švietimo paslaugų įvairovės ir prieinamumo stoka



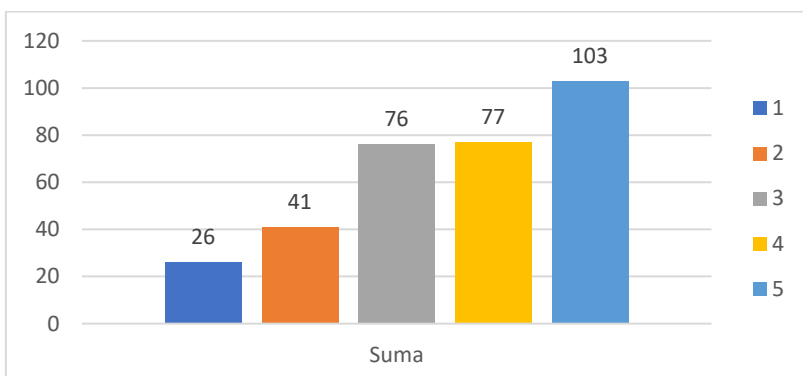
### 2.14 Kultūros ir laisvalaikio užimtumo paslaugų įvairovės ir prieinamumo stoka



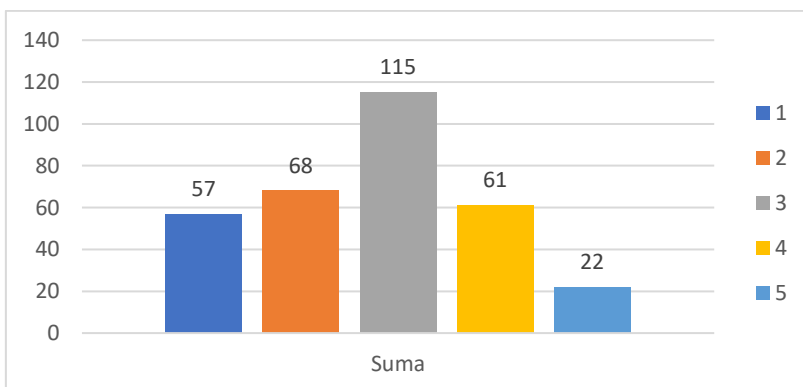
### 2.15 Socialinių paslaugų įvairovės ir prieinamumo stoka



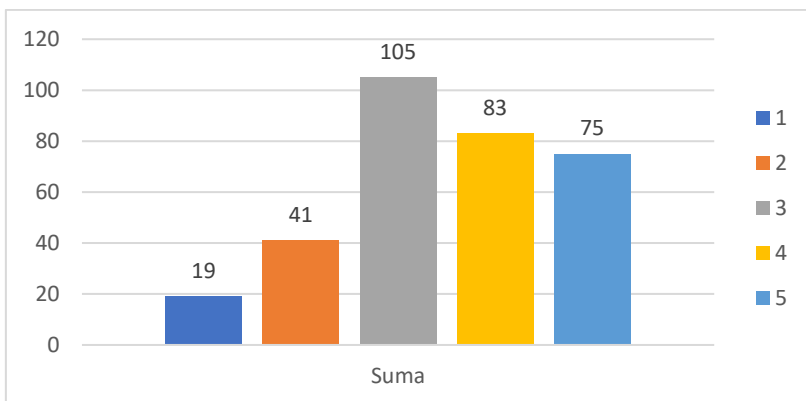
### 2.16 Sveikatos priežiūros ir sveikatingumo paslaugų trūkumas ir prieinamumo stoka



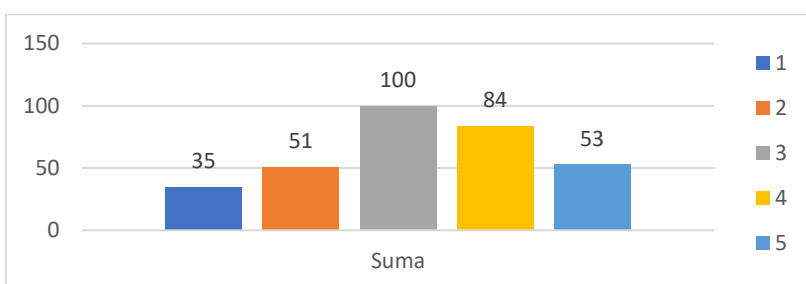
### 2.17 Savanoriškos veiklos organizavimo, koordinavimo ir skatinimo trūkumas



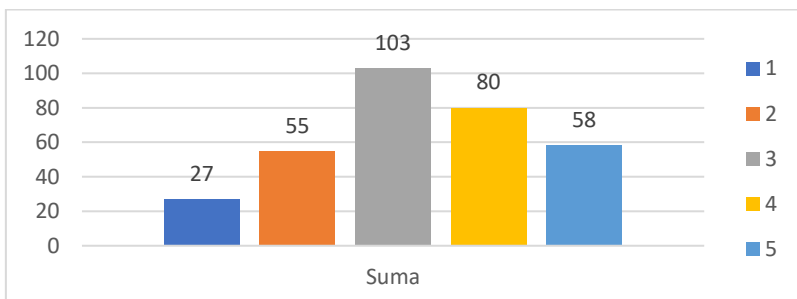
### 2.18 Gyventojų sąmoningumo ir dalyvavimo bendruomenės gyvenimo trūkumas



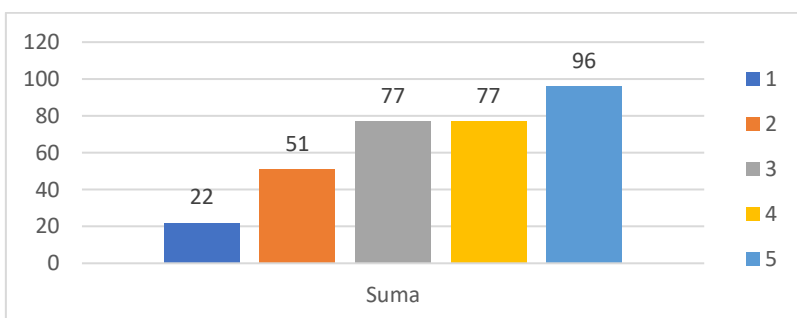
### 2.19 Nevyriausybinių ir bendruomeninių organizacijų aktyvumo stoka



### 2.20 Gyventojų raštingumo trūkumas (finansinio, sveikatos, informacinio ir kt.)



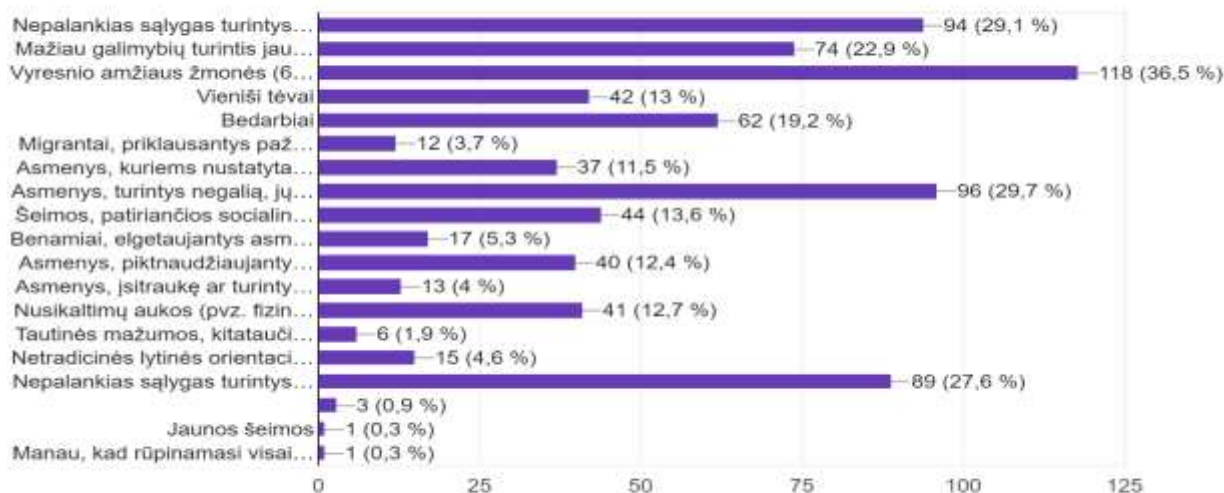
### 2.21 Infrastruktūros ir paslaugų pritaikymo asmenims su judėjimo, regos ir kt. negalia stoka





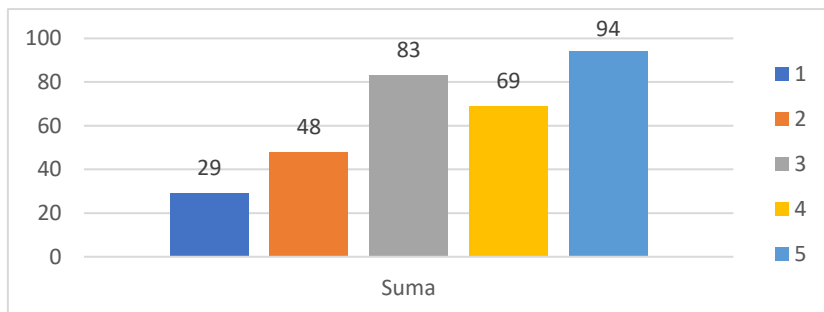
3. Jūsų nuomone, kurios asmenų grupės yra labiausiai socialiai pažeidžiamos, patiriančios socialinę riziką ar atskirtį Jurbarko mieste? Prašome pasirinkti iki 3 atsakymų variantų

323 atsakymai

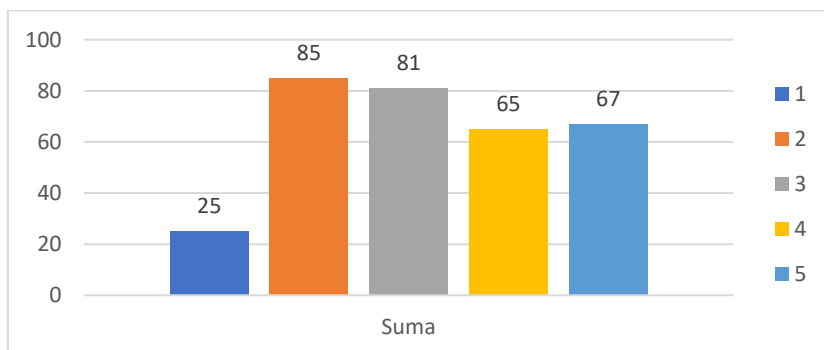


4. Kokių socialinių paslaugų ir priemonių, Jūsų nuomone, Jurbarko miesto gyventojams trūksta labiausiai? Prašome įvertinti kiekvieną paslaugų sritį nuo 1 iki 5, kur 1 – paslaugų netrūksta, o 5 – paslaugų labai trūksta.

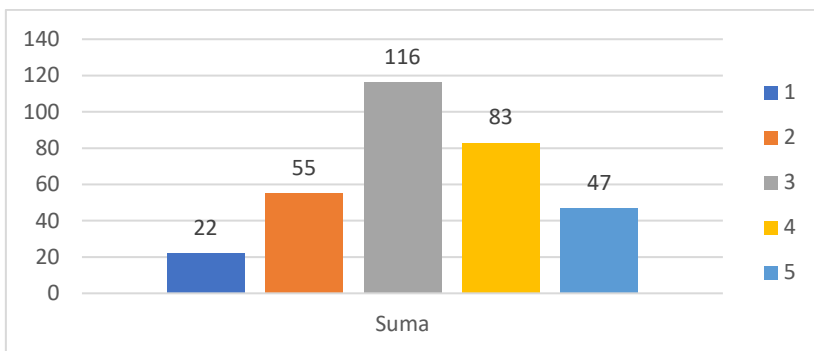
4.1 Vaikų ir jaunimo laisvalaikio užimtumo paslaugų



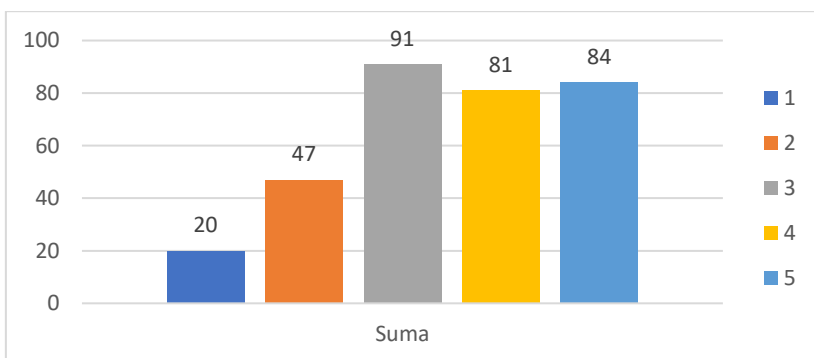
4.2 Vaikų priežiūros paslaugų



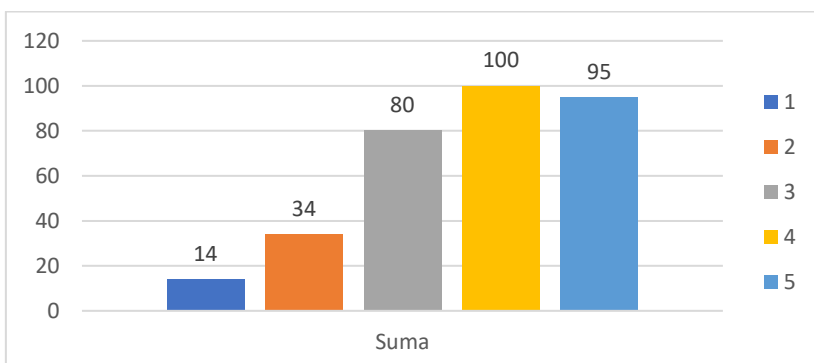
4.3 Jaunimo informavimo ir konsultavimo



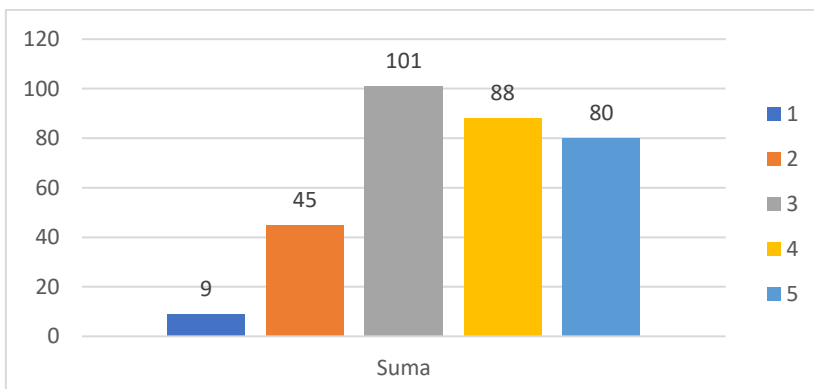
#### 4.4 Patyčių ir smurto prevencijos



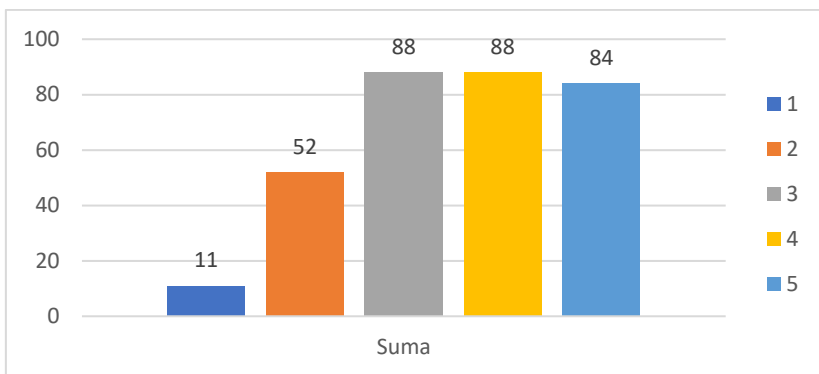
#### 4.5 Naujų profesinių įgūdžių ugdymo ir pagalbos įdarbinant



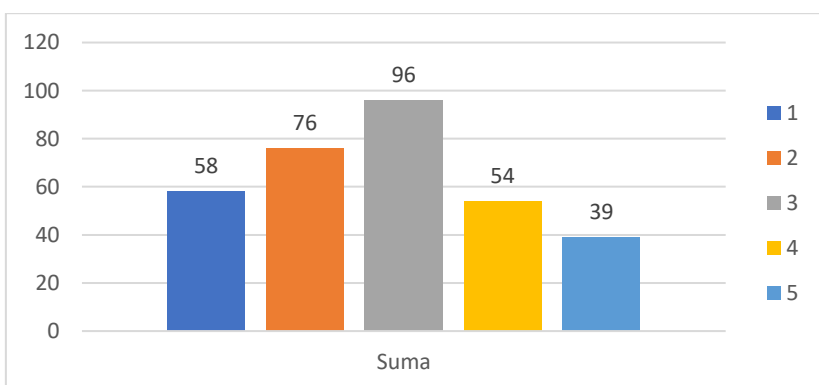
#### 4.6 Verslumo mokymų, konsultacijų verslo pradžiai ir plėtrai (įskaitant socialinį verslą)



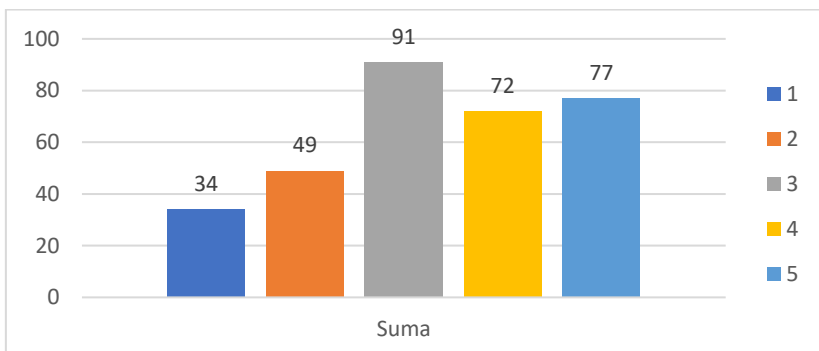
#### 4.7 Socialinių ir sociokultūrinių paslaugų turintiems negalių ir senyvo amžiaus asmenims



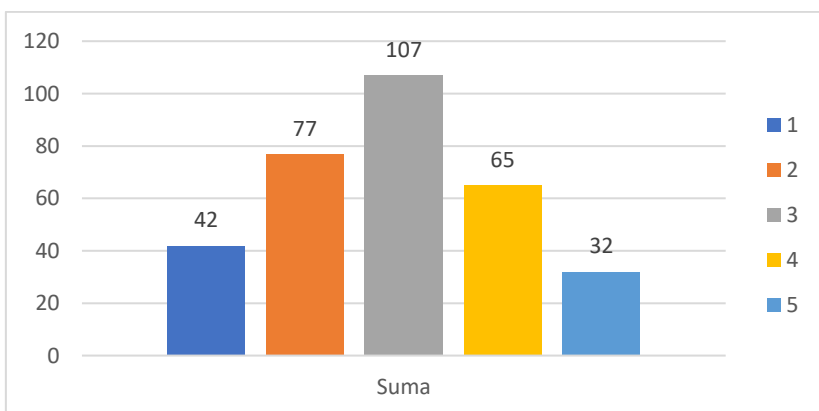
4.8 Laikino apgyvendinimo paslaugų (krizinėje situacijoje, grįžusiems iš įkalinimo įstaigos ir kt.)



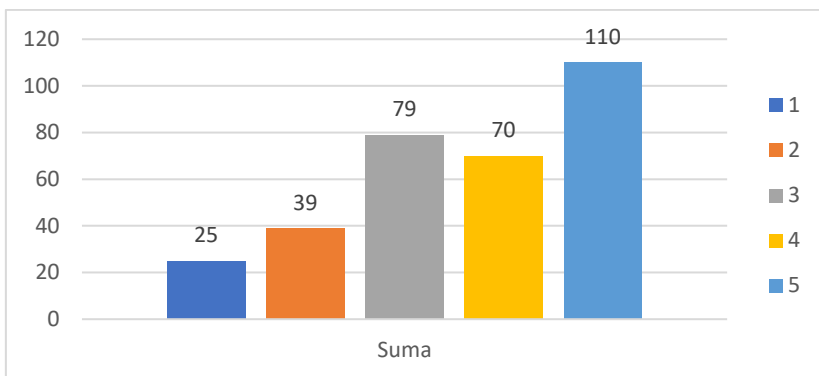
4.9 Transporto ir pavėžėjimo paslaugų (įskaitant judėjimo negalią turintiems asmenims)



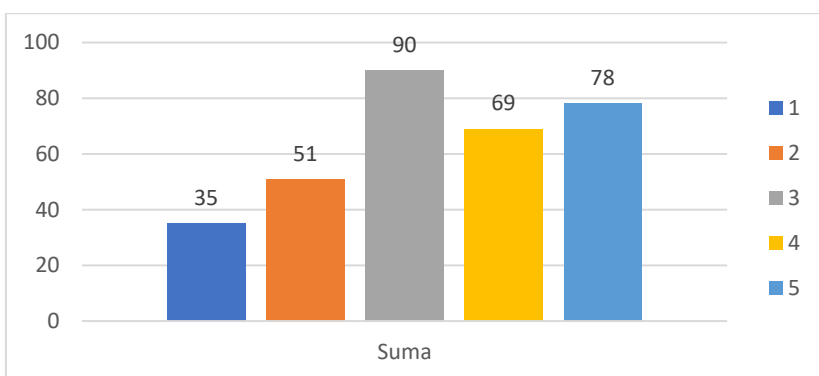
4.10 Kitų socialinių paslaugų (informavimo, maitinimo, asmeninės higienos ir kt.)



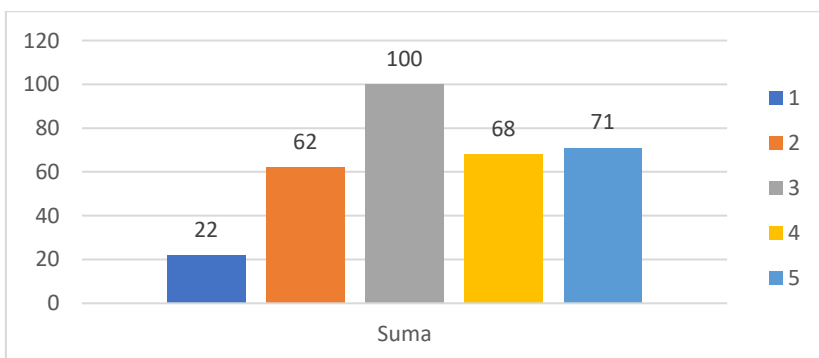
4.11 Psichologinės pagalbos, konsultavimo ir savi pagalbos grupių



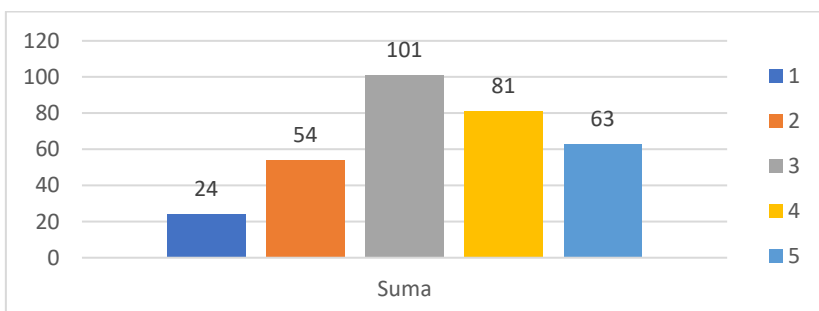
#### 4.12 Sociokultūrinių paslaugų (kūrybinių dirbtuvių, laisvalaikio organizavimo ir kt.)



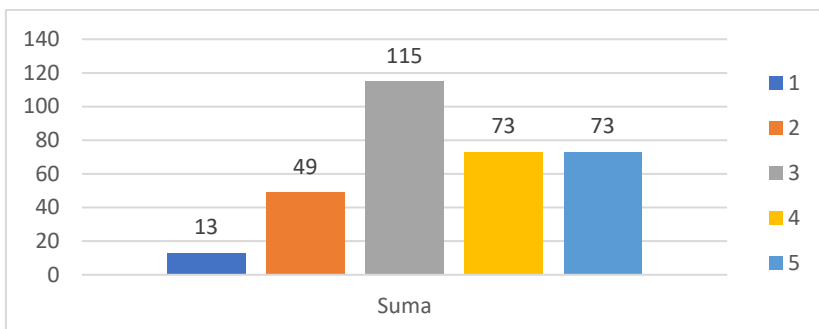
#### 4.13 Specialiosios socialinės priežiūros paslaugų socialinę atskirtį patiriantiems asmenims (socialinių įgūdžių ugdymo, pagalbos į namus ir kt.)



#### 4.14 Socialinių įgūdžių ugdymo paslaugų socialinėje rizikoje esančioms šeimoms

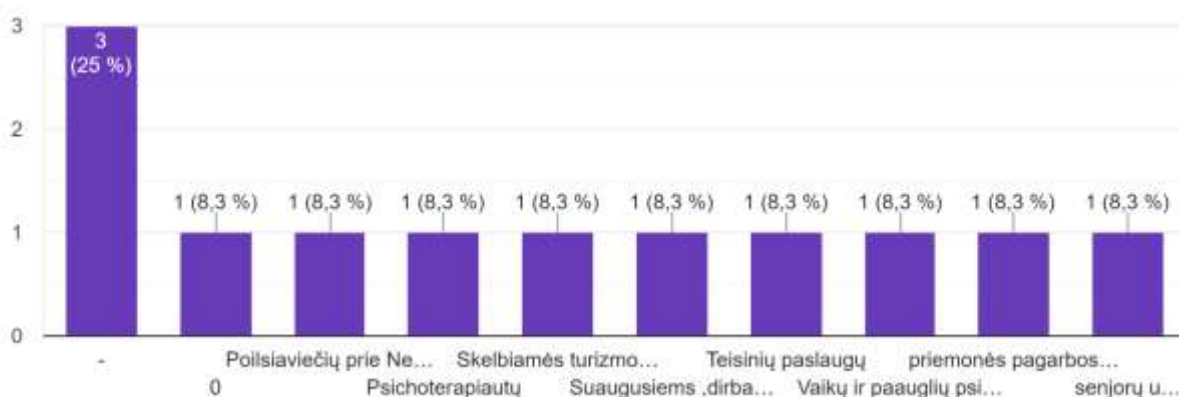


#### 4.15 Pagalbos asmenims, nukentėjusiems nuo smurto



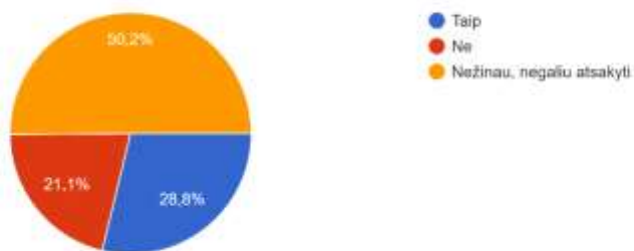
Jei trūksta paslaugų, kurių nėra aukščiau išvardintame sąraše, įrašykite

12 atsakymų



5. Ar Jūs inicijuotumėte socialinio verslo projektą, kuriantį darbo vietas ir paslaugas sunkiau integruojamoms bendruomenės gyventojų grupėms, ...radžiai būtų suteikta Europos Sąjungos parama?

323 atsakymai



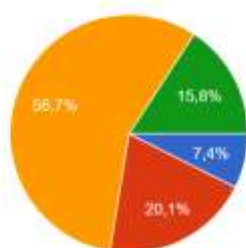
6. Ar savanoriautumėte, padėtumėte įgyvendinti socialines, kultūrines ir pan. veiklas?

323 atsakymai



### Jūsų amžius?

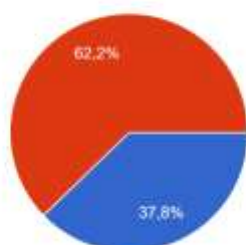
323 atsakymai



- iki 29 m.
- 30-40 m.
- 41-64 m.
- 65 m. ir vyresnis

### Jūsų lytis?

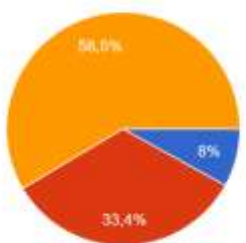
323 atsakymai



- Vyras
- Moteris

### Jūsų išsimokslinimas?

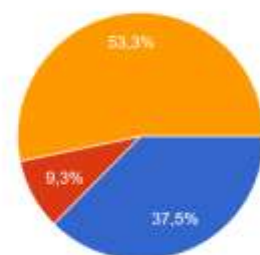
323 atsakymai



- Pradinis, pagrindinis, vidurinis
- Profesinis, aukštesnysis
- Aukštasis

### Kokiam sektoriui atstovaujate?

323 atsakymai



- Viešajam
- Verslui
- Pilietinei visuomenei